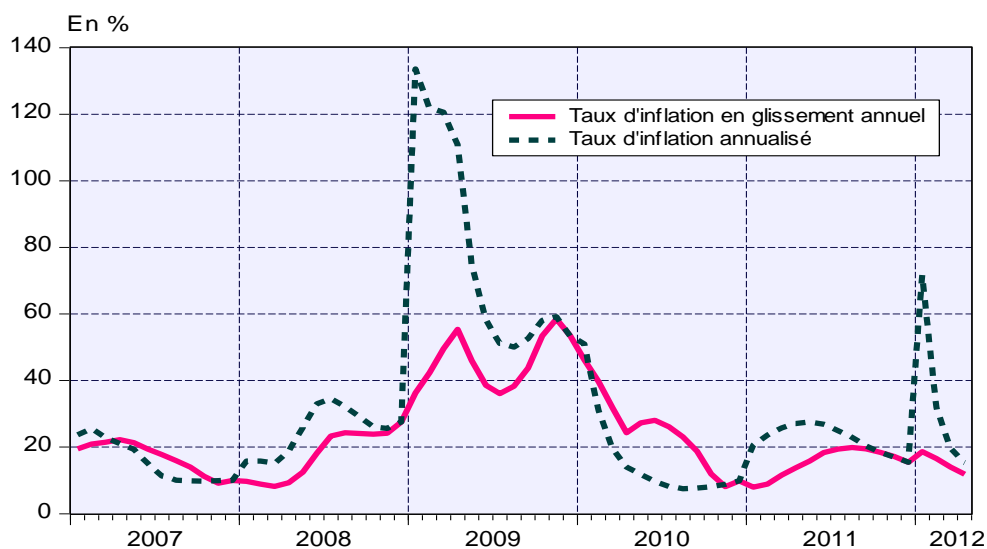


BANQUE CENTRALE DU CONGO
DIRECTION GENERALE DE LA POLITIQUE MONETAIRE ET DES OPERATIONS BANCAIRES
DIRECTION DE LA RECHERCHE ET DES STATISTIQUES



**BULLETIN MENSUEL DE L'INDICE
DES PRIX A LA CONSOMMATION**



Avril 2012

BANQUE CENTRALE DU CONGO
DIRECTION GENERALE DE LA POLITIQUE MONETAIRE ET DES OPERATIONS BANCAIRES
DIRECTION DE LA RECHERCHE ET DES STATISTIQUES

**BULLETIN MENSUEL DE L'INDICE
DES PRIX A LA CONSOMMATION**

Avril 2012

BULLETIN MENSUEL DE L'INDICE DES PRIX A LA CONSOMMATION

<i>Adresse</i>	<i>563, Boulevard Colonel Tshatshi Kinshasa-Gombe République Démocratique du Congo</i>
<i>Adresse postale</i>	<i>B.P. 2697</i>
<i>Téléphone</i>	<i>(243) 810 516 452 (243) 818 105 970 (243) 813 027 993</i>
<i>Site web</i>	<u>http://www.bcc.cd</u>

Le Bulletin de l'indice des prix à la consommation a été élaboré par la Direction des Statistiques sous la responsabilité et la supervision de la Direction Générale de la Politique Monétaire et des Opérations Bancaires.

Tous droits réservés. Les reproductions à usage pédagogique et non commercial sont autorisées sous réserve de citer la source.

TABLE DES MATIERES

I. INFLATION GLOBALE A FIN AVRIL 2012	1
I.1. Evolution de l'inflation globale	1
I.2. Evolution de l'inflation par fonction de consommation	4
I.2.1. Evolution de l'indice des prix global poste par poste	4
I.2.2. Contribution de différentes fonctions à l'inflation globale	5
II. INFLATION SOUS-JACENTE A FIN AVRIL 2012	7
II.1. Evolution de l'inflation sous-jacente	7
II.2. Evolution de l'inflation sous-jacente par fonction de consommation	8
II.2.1. Evolution de l'indice des prix sous-jacent poste par poste	8
II.2.2. Contribution de différentes fonctions à l'inflation sous-jacente.....	9
III. ANNEXES	12

I. INFLATION GLOBALE A FIN AVRIL 2012

I.1. Evolution de l'inflation globale

L'historique de la conjoncture économique de la République Démocratique du Congo (RDC) nous renseigne que le mois d'avril est généralement une période d'amélioration de l'environnement macroéconomique à travers quelques indicateurs comme le solde primaire, le taux d'inflation et le taux de change, à la faveur de la grande échéance fiscale du mois de mars.

Le mois d'avril 2012 n'a pas dérogé à l'évidence de cette saisonnalité en consacrant un ralentissement dans le rythme de formation des prix des biens et services. En effet, le taux d'inflation mensuel s'est replié de 0,24 % à 0,15 % entre mars et avril, soit un recul de l'ordre de 0,09 point de pourcentage d'un mois à l'autre. A l'inverse, la moyenne mensuelle d'inflation, dont la tendance était baissière depuis le mois de février, a affiché 0,20 % contre 0,19 % un mois plus tôt, soit un très léger accroissement de 0,01 point de pourcentage d'un mois à l'autre.

Il paraît important de signaler que la décélération de l'inflation intervenue au cours du mois sous-étude aurait pu être plus prononcée, n'eût-été l'ajustement à la hausse des tarifs de transports en commun, dont la fonction a contribué à plus de 40,0 % à expliquer l'inflation du sous-revue mois.

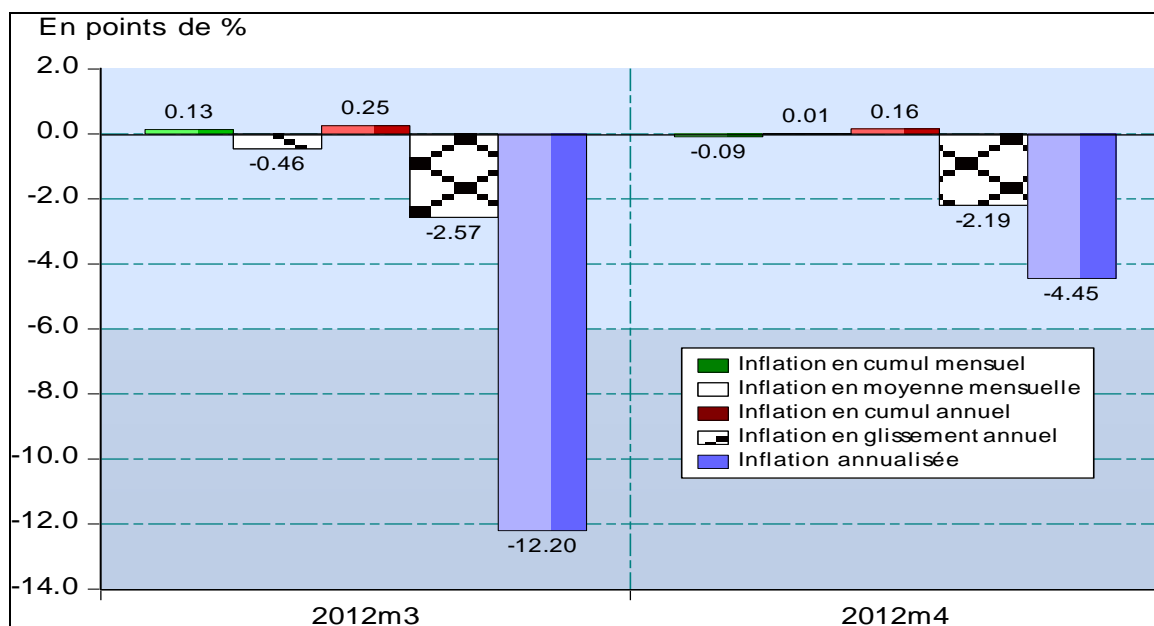
La forte dépendance de notre économie vis-à-vis de l'extérieur, nous oblige à surveiller le mouvement des prix mondiaux de certains biens, notamment les produits alimentaires et pétroliers qui, non seulement représentent la plus grande part de nos importations, mais aussi ont une influence directe sur le comportement de nos prix intérieurs.

En effet, l'incidence des prix de ces produits se ressent davantage principalement à travers les fonctions de consommation suivantes : « Produits alimentaires et boissons non alcoolisées », « Logement, eau, gaz, électricité et autres combustibles » ainsi que « Transports ».

L'indice FAO des prix des produits alimentaires, dont la publication est intervenue le 03 mai 2012, indique un retournement du rythme de formation des prix mondiaux de l'ordre de 1,4 % contre une accélération de 0,46 % le mois précédent.

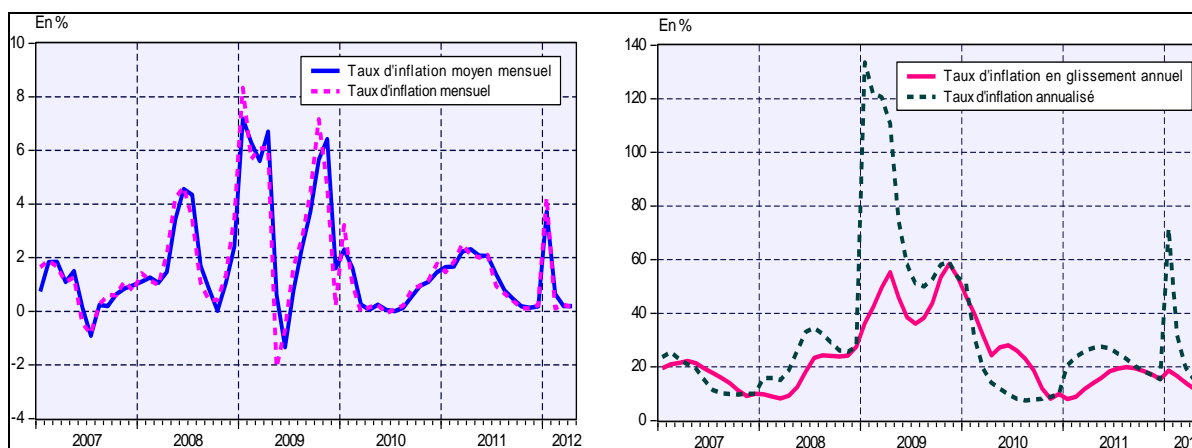
Ce fléchissement tient en grande partie à la baisse des prix des produits laitiers, du sucre et des céréales, qui a plus que compensé la hausse des prix des huiles et de la viande.

Dans l'ordre décroissant, les indices des prix des cinq groupes d'articles qui composent la fonction de consommation «*Produits alimentaires et boissons non alcoolisées* » se sont comportés de la manière suivante sur le plan mondial, entre mars et avril : « Matières grasses et huiles » (+2,2 % contre +2,5 %), « viande » (+1,0 % contre +1,7 %), « céréales » (-2,0 % contre + 0,4 %), « sucre » (-5,0 % contre +0,0 %) et « produits laitiers » (-6,0 % contre -2,5 %).

Graphique 1. Volatilité de l'inflation globale entre mars et avril 2012

Source : Direction de la Recherche et des Statistiques, Banque Centrale du Congo

Sur le plan international, les cours moyens du pétrole brut ont accusé une tendance baissière de 3,20 % d'un mois à l'autre, passant de 124,49 USD le baril du Brent en mars à 120,51 USD en avril sur le marché de Londres. Parallèlement, le baril du WTI sur le marché de New York a enregistré un fléchissement de 106,32 USD à 103,39 USD au cours de la même période, soit une baisse de 2,75 %.

Graphique 2. Evolution mensuelle de l'inflation en rythme et en glissement annuels

Source : Direction de la Recherche et des Statistiques, Banque Centrale du Congo.

Notes : * L'inflation en rythme annuel ou l'inflation annualisée est la projection sur l'année du taux cumulé annuel observé au cours du mois sous-revue ; tandis que l'inflation en glissement annuel indique la variation de l'indice général des prix sur les 12 derniers mois.

* Le taux cumulé mensuel fin de période est calculé en termes de variations de l'indice général des prix à la consommation à la fin du mois en cours par rapport au mois précédent. Il en est de même pour le taux cumulé annuel pour lequel la variation est calculée par rapport à la dernière semaine du mois de décembre de l'année précédente.

* Quant au taux cumulé moyen mensuel, il se calcule en termes de variations des indices des prix moyens du mois considéré par rapport à la moyenne des indices des prix du mois précédent.

Tableau 1. Evolution mensuelle de l'inflation en glissement annuel et de l'inflation annualisée (en %)

	avr11	Mai11	Juin11	Juil-11	Août11	Sept-11	Oct-11	Nov-11	Déc-11	Janv-12	Févr12	mars12	avr12
Taux mensuel (f-p)	2,11	2,01	2,11	0,95	0,66	0,40	0,11	0,11	0,23	4,25	0,11	0,24	0,15
Taux moyen mensuel	2,32	2,07	2,07	1,39	0,78	0,47	0,19	0,13	0,19	3,73	0,65	0,19	0,20
Taux cumulé de l'année	8,14	10,31	12,64	13,71	14,45	14,91	15,04	15,17	15,43	4,25	4,36	4,61	4,77
Taux en glissement annuel	13,76	15,81	18,35	19,38	19,91	19,44	18,44	17,21	15,43	18,61	16,59	14,02	11,83
Taux annualisé	27,05	27,50	26,88	24,94	22,93	20,36	18,46	16,91	15,43	71,70	31,96	19,76	15,31

Source : Direction de la Recherche et des Statistiques, Banque Centrale du Congo.

Hormis le mois de janvier 2012, qui a été caractérisé par une évolution assez atypique de l'inflation par rapport au reste de l'année en cours, l'analyse du tableau 1 ci-dessus renseigne que le mois d'avril sous analyse est le troisième consécutif où la volatilité des indicateurs mensuels d'inflation est plus faible comparativement aux périodes correspondantes de l'année précédente.

En effet, le taux mensuel fin période et celui en moyenne mensuelle ont affiché respectivement 0,15 % et 0,20 % en avril 2012 contre 2,11 % et 2,32 % à la même période de l'année 2011. Ces chiffres viennent ainsi confirmer une décélération du rythme de formation des prix des biens et services, comme cela a été observé une année plus tôt au cours de la même période.

En projection annuelle, le taux d'inflation en avril est aussi dans une phase de décélération enclenchée depuis le deuxième mois de l'année, alors qu'il était dans une évolution ascendante une année plutôt. Cet indicateur affiche ainsi 15,31 % contre 27,05 % en avril 2011.

La décélération qu'on note au niveau du taux en glissement annuel, nous intéresse au plus haut point, car il constitue le point de référence pour l'Institut d'Emission pour envisager un assouplissement du dispositif de sa politique monétaire à travers la baisse de son taux d'intérêt directeur, dont le niveau est dernièrement passé de 20,00 % à 17,00 % l'an à fin mars 2012.

En cumul annuel, le niveau d'inflation au mois d'avril 2012 est en progression par rapport au mois précédent étant donné que le comportement des prix des biens et services affiche une inflation et non une déflation. Néanmoins, toutes choses restant égales par ailleurs, nous pouvons constater que l'année 2012 en cours révèle moins d'instabilité dans le comportement des prix des biens et services sur le marché par rapport à l'année 2011 où la crise alimentaire mondiale avait fait sa résurgence. Ainsi, le niveau de 4,77 % atteint au cours du mois sous examen est inférieur à celui qu'il avait enregistré une année plus tôt, soit 8,14 %.

I.2. Evolution de l'inflation par fonction de consommation

I.2.1. Evolution de l'indice des prix global poste par poste

Le tableau 2, ci-dessous, nous offre une description complète de l'évolution de l'inflation en général et dans chaque fonction de consommation à la fois suivant une fréquence hebdomadaire et mensuelle.

Avec un niveau de 0,15 % à la fin du mois d'avril 2012 revenant de 0,24 % un mois plus tôt, l'inflation mensuelle a affiché une tendance baissière contre une évolution haussière au cours du mois de mars de la même année.

Après la révision du prix du carburant à la pompe intervenue le 10 mars 2012 avec comme corollaire, la plus grande progression des prix au sein de la fonction « Transports », c'est dans cette même fonction que pour la deuxième fois consécutive qu'il a été observé la plus forte progression des prix, soit 0,84 % par rapport au mois précédent.

En effet, la majoration du prix du carburant a fait suite à un ajustement à la hausse des tarifs de transports en commun, dont l'impact quotidien est immédiat sur les dépenses de consommation des ménages.

Tableau 2. Evolution mensuelle de l'inflation globale et de diverses fonctions de consommation (en %)

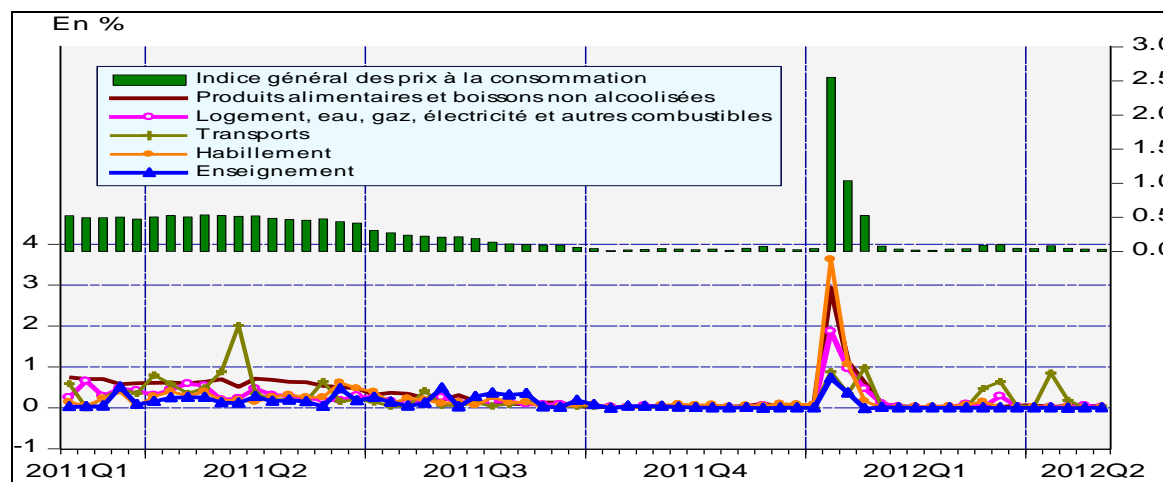
Fonctions de consommation	Fév-12	Mars-12	Avril-12				Mois
			Semaine				
			02 au 08	09 au 15	16 au 22	23 au 29	
Indice des prix global à la consommation	0,11	0,24	0,06	0,04	0,03	0,03	0,15
dont							
1. Produits alimentaires et boissons non alcoolisées	0,13	0,18	0,02	0,04	0,03	0,03	0,12
2. Boissons alcoolisées, tabacs et stupéfiants	0,08	0,08	0,01	0,01	0,01	0,02	0,05
3. Articles d'habillement et chaussures	0,11	0,21	0,02	0,02	0,00	0,01	0,04
4. Logement, eau, gaz, électricité et autres combustibles	0,09	0,36	0,02	0,02	0,05	0,01	0,10
5. Meubles, articles de ménage et entretien courant du foyer	0,05	0,08	0,00	0,01	0,00	0,03	0,04
6. Santé	0,16	0,12	0,01	0,01	0,02	0,00	0,04
7. Transports	0,09	0,95	0,66	0,14	0,00	0,03	0,84
8. Communications	0,04	0,08	0,00	0,00	0,00	0,00	0,00
9. Loisir et culture	0,21	0,08	0,01	0,01	0,00	0,00	0,02
10. Enseignement	0,00	0,00	0,00	-0,01	0,00	0,00	-0,01
11. Restaurants et hôtels	0,02	0,14	0,01	0,01	0,00	0,01	0,02
12. Biens et services	0,04	0,09	0,02	0,01	0,00	0,01	0,04

Source : Direction de la Recherche et des Statistiques, Banque Centrale du Congo

Une fois de plus, cette plus grande progression au mois d'avril s'est faite dans l'une des cinq fonctions aux plus grandes pondérations représentées dans le graphique 3 ci-dessous qui, réunies ensemble, représentent plus de 84,0 % de l'ensemble des pondérations des fonctions

composant l'Indice des Prix à la Consommation. Il faut, par ailleurs, signaler que c'est pour la première fois depuis le début de l'année qu'on note une légère baisse des prix au sein de la fonction de consommation « Enseignement » dont la progression des prix d'un mois à l'autre affiche -0,01 %.

Graphique 3. Evolution mensuelle de l'inflation globale et de principales fonctions de consommation au cours du mois d'avril 2012 (en %)¹



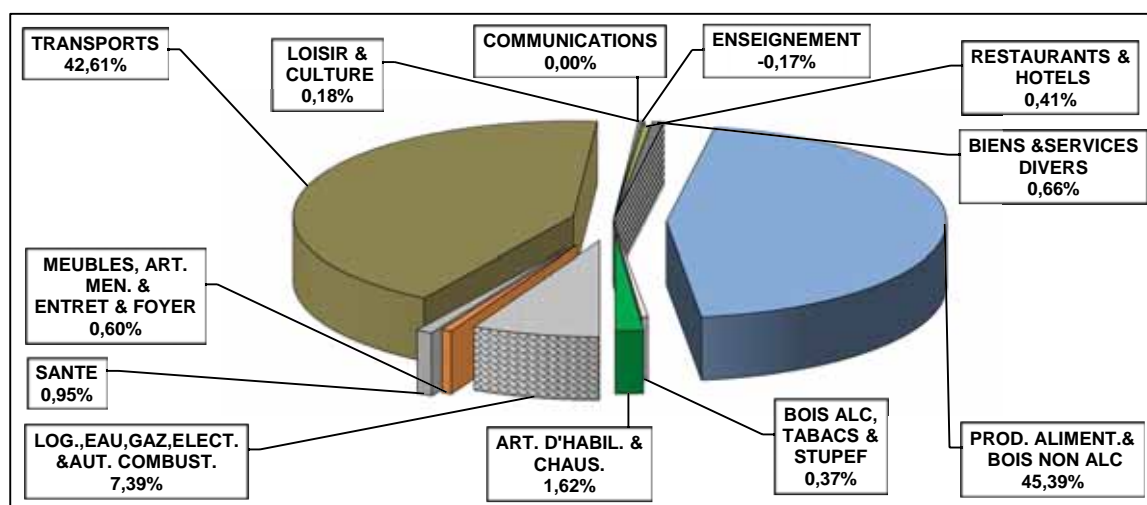
I.2.2. Contribution de différentes fonctions à l'inflation globale

Contrairement au mois de mars 2012, au cours duquel les plus grandes progressions dans le rythme de formation des prix ont été enregistrées dans les quatre fonctions, qui forment avec la fonction « Enseignement » les cinq fonctions de consommation à grandes pondérations, le mois d'avril a donné un profil quelque peu différent avec seulement trois plus grandes progressions parmi les cinq fonctions représentées dans le graphique 3, ci-dessus.

En effet, leurs contributions en pourcentage à l'inflation ont été aussi significatives que leurs progressions dans l'ordre ci-après : « Produits alimentaires et boissons non alcoolisées » (45,39 %), « Transports » (42,61 %) « Logement, eau, gaz, électricité et autres combustibles » (7,39 %).

¹ Les cinq fonctions représentées sur ce graphique ont été sélectionnées par ordre utile de leurs pondérations dans la structure des dépenses de ménages.

Graphique 4. Contribution de diverses fonctions de consommation à l'inflation globale en avril 2012
(en % du total)



Source : Direction de la Recherche et des Statistiques, Banque Centrale du Congo.

A l'instar de la fonction « Articles d'habillement et chaussures », dont la contribution à l'inflation est supérieure à 1,00 %, le reste des fonctions ont chacune contribué à l'accélération du taux d'inflation au cours du mois d'avril, quoique leurs parts contributives se révèlent assez marginales, compte tenu de leurs poids modestes dans la structure de l'Indice des Prix à la Consommation.

Toutefois, il est important de signaler à ce niveau que deux fonctions de consommation parmi les douze ont affiché un comportement différent, à savoir la fonction « Communications », dont la part contributive est nulle et la fonction « Enseignement », dont la variation négative a aussi généré une contribution négative à l'inflation, soit -0,17 % du total contre 0,01 % un mois plus tôt.

Tableau 3. Contribution de diverses fonctions de consommation à l'inflation globale
(en points de pourcentage)

Fonctions de consommation	Avril 2012				Mois
	Semaine				
	02 au 08	09 au 15	16 au 22	23 au 29	
1. Produits alimentaires et boissons non alcoolisées	0,01	0,02	0,02	0,02	0,07
2. Boissons alcoolisées, tabacs et stupéfiants	0,00	0,00	0,00	0,00	0,00
3. Articles d'habillement et chaussures	0,00	0,00	0,00	0,00	0,00
4. Logement, eau, gaz, électricité et autres combustibles	0,00	0,00	0,01	0,00	0,01
5. Meubles, articles de ménage et entretien courant du foyer	0,00	0,00	0,00	0,00	0,00
6. Santé	0,00	0,00	0,00	0,00	0,00
7. Transports	0,05	0,01	0,00	0,00	0,06
8. Communications	0,00	0,00	0,00	0,00	0,00
9. Loisir et culture	0,00	0,00	0,00	0,00	0,00
10. Enseignement	0,00	0,00	0,00	0,00	0,00
11. Restaurants et hôtels	0,00	0,00	0,00	0,00	0,00
12. Biens et services	0,00	0,00	0,00	0,00	0,00
Inflation globale	0,06	0,04	0,03	0,03	0,15

Source : Direction de la Recherche et des Statistiques, Banque Centrale du Congo.

II. INFLATION SOUS-JACENTE A FIN AVRIL 2012

II.1. Evolution de l'inflation sous-jacente

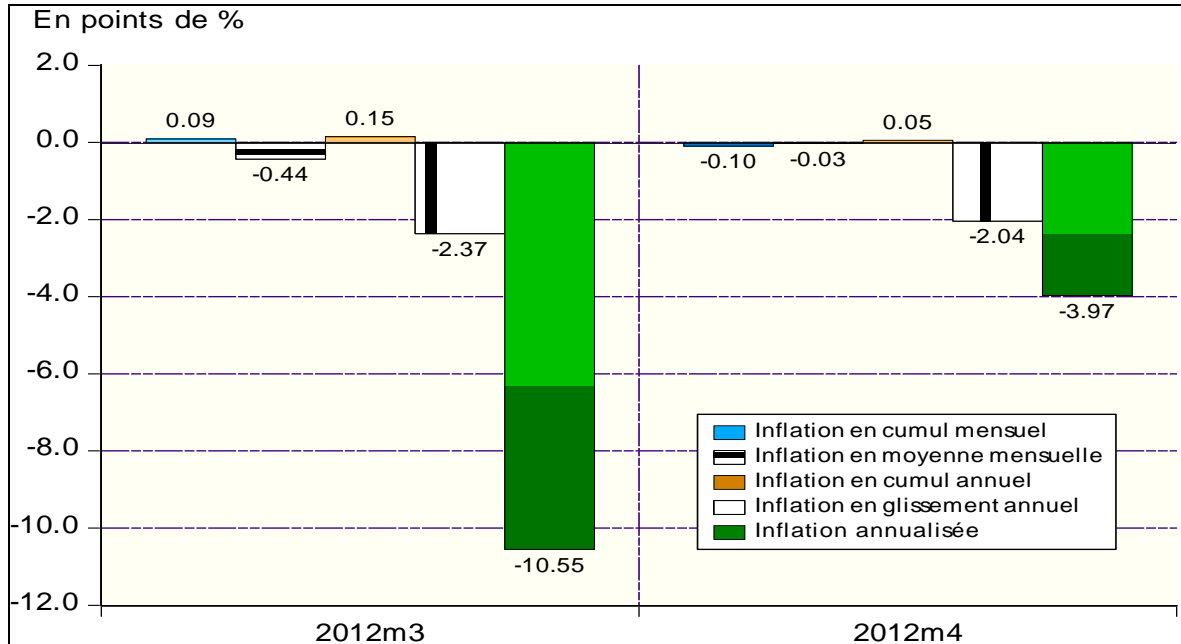
A l'instar de l'inflation globale, l'inflation de base a évolué suivant le même rythme de décélération du niveau général des prix des biens et services d'un mois à un autre.

Cet indicateur, dont le principal rôle est d'atténuer les effets induits par la volatilité des cours mondiaux des produits pétroliers et alimentaires, a vu l'écart avec l'inflation globale s'élargir davantage au cours du mois sous-revue, alors qu'il était déjà assez important au cours du mois précédent.

La révision à la hausse des tarifs des transports en commun a maintenu à un niveau élevé la progression des prix dans cette fonction de consommation, si bien que la marge entre les deux composantes de l'inflation, qui était de 0,09 point au mois de mars, est passée à 0,10 point un mois plus tard.

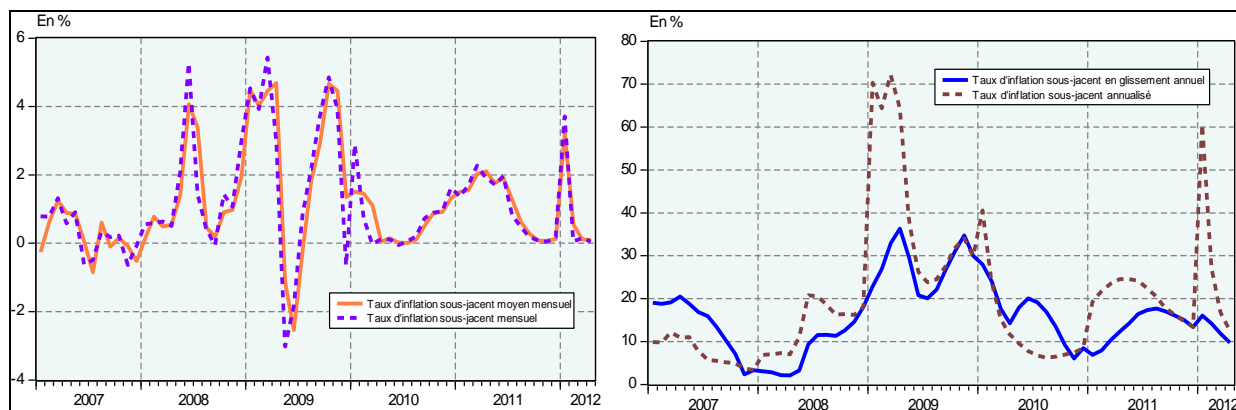
Le rythme de décélération de l'inflation de base au cours du mois sous analyse, dont le niveau est passé de 0,15 % à 0,05 % d'un mois à l'autre vient confirmer la baisse significative de cet indicateur par rapport à l'année 2011, qui s'était situé à 1,91 % à la même période.

Graphique 5. Volatilité de l'inflation sous-jacente entre mars et avril 2012



Source : Direction de la Recherche et des Statistiques, Banque Centrale du Congo

En moyenne mensuelle, le taux d'inflation sous-jacent s'est établi à 0,09 % contre 0,11 % un mois plus tôt, soit un recul de 0,02 point de pourcentage. A la période correspondante de l'année 2011, cet indicateur des prix à la consommation avait atteint 2,10 % contre 2,03 % au mois de mars de la même année, soit un accroissement de 0,07 point de pourcentage.

Graphique 6. Evolution mensuelle de l'inflation sous-jacente en rythme et en glissement annuel

Source : Direction de la Recherche et des Statistiques, Banque Centrale du Congo.

Les cinq indicateurs, qui traduisent le comportement de l'inflation sous-jacente ont connu une amélioration par rapport à la période correspondante de l'année 2011, tel que l'atteste le tableau 4 ci-dessous.

Tableau 4. Evolution mensuelle de l'inflation sous-jacente en glissement annuel et annualisée

	avr11	Mai11	Juin-11	Juil-11	Août11	Sept-11	Oct-11	Nov-11	Déc-11	Janv-12	Févr12	Mars12	Avril12
Taux mensuel (f-p)	1,91	1,71	1,97	0,83	0,47	0,18	0,07	0,04	0,18	3,71	0,06	0,15	0,05
Taux moyen mensuel	2,10	1,76	1,91	1,27	0,61	0,27	0,08	0,07	0,12	3,24	0,55	0,11	0,09
Taux cumulé de l'année	7,43	9,27	11,42	12,34	12,88	13,08	13,16	13,21	13,41	3,71	3,77	3,92	3,98
Taux en glissement annuel	12,35	14,14	16,45	17,35	17,67	17,02	16,07	15,04	13,41	16,04	14,18	11,81	9,76
Taux annualisé	24,52	24,55	24,15	22,36	20,35	17,81	16,13	14,71	13,41	60,62	27,19	16,64	12,67

Source : Direction de la Recherche et des Statistiques, Banque Centrale du Congo.

II.2. Evolution de l'inflation sous-jacente par fonction de consommation

II.2.1. Evolution de l'indice des prix sous-jacent poste par poste

Quoiqu'en recul à l'instar de l'ensemble des fonctions de consommation, le tableau 5 ci-dessous, indique que la plus grande progression des prix au niveau de la composante stable de l'inflation a été enregistrée pour la deuxième fois consécutive au sein de la fonction « Logement, eau, gaz, électricité et autres combustibles », dont les prix ont connu une progression de 0,10 % contre 0,36 % un mois plus tôt.

Tableau 5. Evolution mensuelle de l'indice des prix sous-jacent et de principales fonctions de consommation (variation en %)

Fonctions de consommation	Fév-12	Mars-12	Avril12				Mois
			Semaine				
			02 au 08	09 au 15	16 au 22	23 au 29	
Indice des prix sous-jacent à la consommation	0,06	0,15	0,01	0,01	0,01	0,01	0,05
dont							
1. Produits alimentaires et boissons non alcoolisées	0,02	0,09	0,01	0,02	0,00	0,02	0,05
2. Boissons alcoolisées, tabacs et stupéfiants	0,08	0,08	0,01	0,01	0,01	0,02	0,05
3. Articles d'habillement et chaussures	0,11	0,21	0,02	0,02	0,00	0,01	0,04
4. Logement, eau, gaz, électricité et autres combustibles	0,09	0,36	0,02	0,02	0,05	0,01	0,10
5. Meubles, articles de ménage et entretien courant du foyer	0,05	0,08	0,00	0,01	0,00	0,03	0,04
6. Santé	0,16	0,12	0,01	0,01	0,02	0,00	0,04
7. Transports	0,12	0,29	0,01	0,03	0,00	0,02	0,06
8. Communications	0,04	0,08	0,00	0,00	0,00	0,00	0,00
9. Loisir et culture	0,21	0,08	0,01	0,01	0,00	0,00	0,02
10. Enseignement	0,00	0,00	0,00	-0,01	0,00	0,00	-0,01
11. Restaurants et hôtels	0,02	0,14	0,01	0,01	0,00	0,01	0,02
12. Biens et services	0,04	0,09	0,02	0,01	0,00	0,01	0,04

Source : Direction de la Recherche et des Statistiques, Banque Centrale du Congo.

- 1) *Hors produits frais et fruits.*
- 2) *Hors énergie (charbon de bois et pétrole lampant)*
- 3) *Hors prix du carburant à la pompe et des autres produits pétroliers ainsi que les tarifs des transports urbains.*
- 4) *Hors prix de la bière à cause de son caractère administré.*

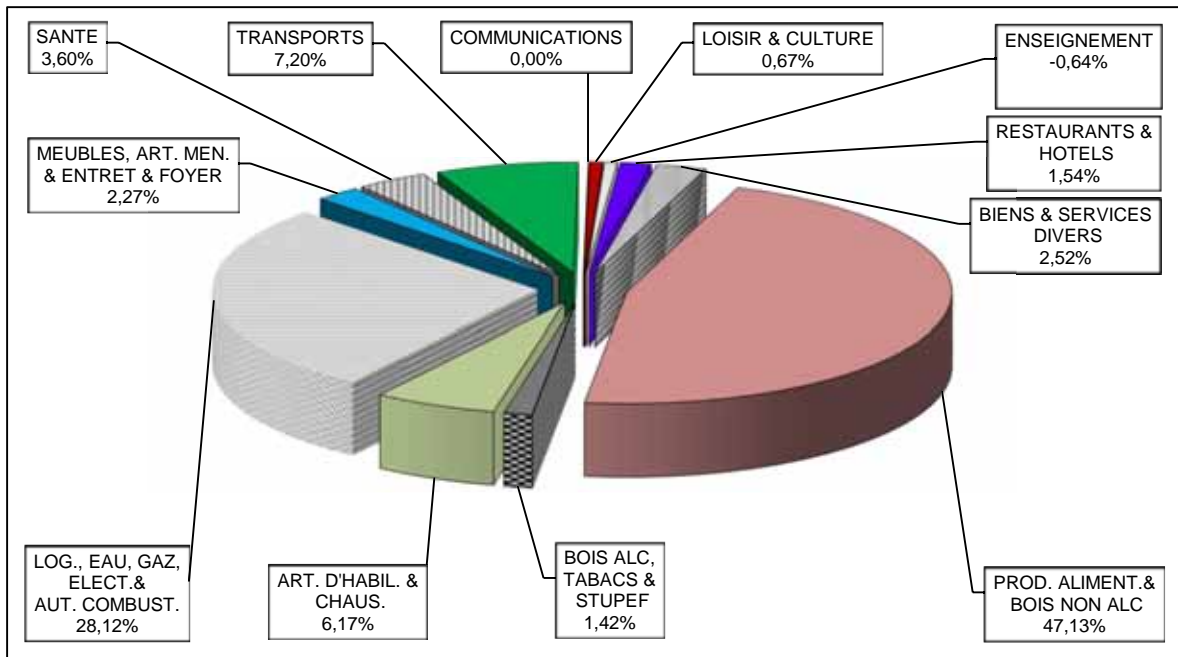
II.2.2. Contribution de différentes fonctions à l'inflation sous-jacente

Les parts contributives en pourcentage du total de différentes fonctions de consommation à l'inflation sous-jacente, mieux décrites dans le graphique 7, ci-dessous, retracent le comportement sectoriel des prix des biens et services. En effet, comme pour l'inflation globale, on note une contribution positive au renchérissement des prix dans toutes les fonctions de consommation, sauf dans les fonctions « Communications » et « Enseignement » où la part contributive à l'inflation est respectivement nulle et négative.

Concernant cette composante de l'inflation, il faut noter que depuis le début de l'année en cours, ce sont les deux fonctions aux plus grandes pondérations qui ont affiché les parts contributives les plus importantes à sa formation.

Contrairement au mois de mars où la fonction « Logement, eau, gaz, électricité et autres combustibles » représentait, pour la deuxième fois consécutive, la part contributive la plus importante, c'est plutôt la fonction « Produits alimentaires et boissons non alcoolisées » avec 47,13 % qui vient en tête de série au cours du mois sous-revue.

**Graphique 7. Contribution des principales composantes de l'indice des prix sous-jacent en avril 2012
(en % du total)**



Source : Direction de la Recherche et des Statistiques, Banque Centrale du Congo.

A la différence de l'inflation globale, c'est la fonction « Transports », troisième fonction en termes de poids dans le panier de consommation des ménages, qui est aussi la troisième fonction à avoir pesé dans la formation constitution de cet indicateur, avec une part contributive de l'ordre de 7,20 % du total.

**Tableau 6. Contribution de diverses fonctions de consommation à l'inflation sous-jacente
(en points de pourcentage)**

Fonctions de consommation	Avril 2012				Mois
	Semaine				
	02 au 08	09 au 15	16 au 22	23 au 29	
1. Produits alimentaires et boissons non alcoolisées	0,01	0,01	0,00	0,01	0,02
2. Boissons alcoolisées, tabacs et stupéfiants	0,00	0,00	0,00	0,00	0,00
3. Articles d'habillement et chaussures	0,00	0,00	0,00	0,00	0,00
4. Logement, eau, gaz, électricité et autres combustibles	0,00	0,00	0,01	0,00	0,01
5. Meubles, articles de ménage et entretien courant du foyer	0,00	0,00	0,00	0,00	0,00
6. Santé	0,00	0,00	0,00	0,00	0,00
7. Transports	0,00	0,00	0,00	0,00	0,00
8. Communications	0,00	0,00	0,00	0,00	0,00
9. Loisir et culture	0,00	0,00	0,00	0,00	0,00
10. Enseignement	0,00	-0,00	0,00	0,00	-0,00
11. Restaurants et hôtels	0,00	0,00	0,00	0,00	0,00
12. Biens et services	0,00	0,00	0,00	0,00	0,00
Inflation sous-jacente	0,01	0,01	0,01	0,01	0,05

Source : Direction de la Recherche et des Statistiques, Banque Centrale du Congo.

La décélération de l'inflation sous-jacente par rapport au mois de mars 2012 et le niveau relativement bas, qui s'en est suivi, expliquent que les contributions, en points de pourcentage, de différentes fonctions de consommation à l'inflation de base soient en grande partie quasi-nulles.

Le tableau 6 ci-dessus montre qu'en sus de la fonction « Produits alimentaires et boissons non alcoolisées », dont la contribution à l'inflation est de 0,02 point de pourcentage et celle de la fonction « Logement, eau, gaz, électricité et autres combustibles » de 0,01 point, toutes les autres fonctions de consommation ont eu des parts nulles. Par contre, la contribution à l'inflation de la fonction « Enseignement », tout en demeurant proche de zéro est négative.

I. INFLATION GLOBALE A FIN AVRIL 2012

I.1. Evolution de l'inflation globale

L'historique de la conjoncture économique de la République Démocratique du Congo (RDC) nous renseigne que le mois d'avril est généralement une période d'amélioration de l'environnement macroéconomique à travers quelques indicateurs comme le solde primaire, le taux d'inflation et le taux de change, à la faveur de la grande échéance fiscale du mois de mars.

Le mois d'avril 2012 n'a pas dérogé à l'évidence de cette saisonnalité en consacrant un ralentissement dans le rythme de formation des prix des biens et services. En effet, le taux d'inflation mensuel s'est replié de 0,24 % à 0,15 % entre mars et avril, soit un recul de l'ordre de 0,09 point de pourcentage d'un mois à l'autre. A l'inverse, la moyenne mensuelle d'inflation, dont la tendance était baissière depuis le mois de février, a affiché 0,20 % contre 0,19 % un mois plus tôt, soit un très léger accroissement de 0,01 point de pourcentage d'un mois à l'autre.

Il paraît important de signaler que la décélération de l'inflation intervenue au cours du mois sous-étude aurait pu être plus prononcée, n'eût-été l'ajustement à la hausse des tarifs de transports en commun, dont la fonction a contribué à plus de 40,0 % à expliquer l'inflation du sous-revue mois.

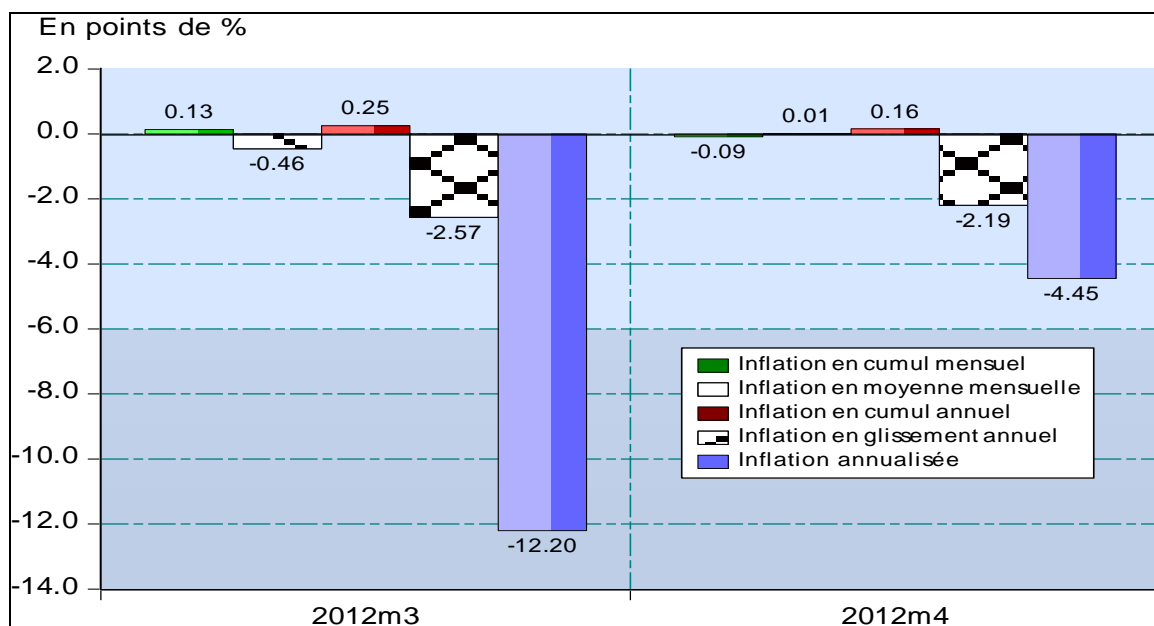
La forte dépendance de notre économie vis-à-vis de l'extérieur, nous oblige à surveiller le mouvement des prix mondiaux de certains biens, notamment les produits alimentaires et pétroliers qui, non seulement représentent la plus grande part de nos importations, mais aussi ont une influence directe sur le comportement de nos prix intérieurs.

En effet, l'incidence des prix de ces produits se ressent davantage principalement à travers les fonctions de consommation suivantes : « Produits alimentaires et boissons non alcoolisées », « Logement, eau, gaz, électricité et autres combustibles » ainsi que « Transports ».

L'indice FAO des prix des produits alimentaires, dont la publication est intervenue le 03 mai 2012, indique un retournement du rythme de formation des prix mondiaux de l'ordre de 1,4 % contre une accélération de 0,46 % le mois précédent.

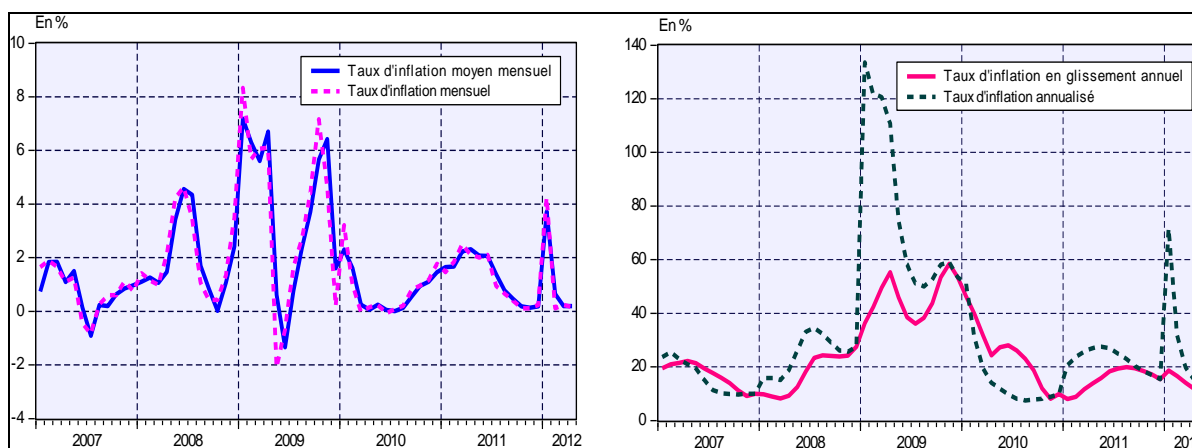
Ce fléchissement tient en grande partie à la baisse des prix des produits laitiers, du sucre et des céréales, qui a plus que compensé la hausse des prix des huiles et de la viande.

Dans l'ordre décroissant, les indices des prix des cinq groupes d'articles qui composent la fonction de consommation « *Produits alimentaires et boissons non alcoolisées* » se sont comportés de la manière suivante sur le plan mondial, entre mars et avril : « Matières grasses et huiles » (+2,2 % contre +2,5 %), « viande » (+1,0 % contre +1,7 %), « céréales » (-2,0 % contre + 0,4 %), « sucre » (-5,0 % contre +0,0 %) et « produits laitiers » (-6,0 % contre -2,5 %).

Graphique 1. Volatilité de l'inflation globale entre mars et avril 2012

Source : Direction de la Recherche et des Statistiques, Banque Centrale du Congo

Sur le plan international, les cours moyens du pétrole brut ont accusé une tendance baissière de 3,20 % d'un mois à l'autre, passant de 124,49 USD le baril du Brent en mars à 120,51 USD en avril sur le marché de Londres. Parallèlement, le baril du WTI sur le marché de New York a enregistré un fléchissement de 106,32 USD à 103,39 USD au cours de la même période, soit une baisse de 2,75 %.

Graphique 2. Evolution mensuelle de l'inflation en rythme et en glissement annuels

Source : Direction de la Recherche et des Statistiques, Banque Centrale du Congo.

Notes : * L'inflation en rythme annuel ou l'inflation annualisée est la projection sur l'année du taux cumulé annuel observé au cours du mois sous-revue ; tandis que l'inflation en glissement annuel indique la variation de l'indice général des prix sur les 12 derniers mois.

* Le taux cumulé mensuel fin de période est calculé en termes de variations de l'indice général des prix à la consommation à la fin du mois en cours par rapport au mois précédent. Il en est de même pour le taux cumulé annuel pour lequel la variation est calculée par rapport à la dernière semaine du mois de décembre de l'année précédente.

* Quant au taux cumulé moyen mensuel, il se calcule en termes de variations des indices des prix moyens du mois considéré par rapport à la moyenne des indices des prix du mois précédent.

Tableau 1. Evolution mensuelle de l'inflation en glissement annuel et de l'inflation annualisée (en %)

	avr11	Mai11	Juin11	Juil-11	Août11	Sept-11	Oct-11	Nov-11	Déc-11	Janv-12	Févr12	mars12	avr12
Taux mensuel (f-p)	2,11	2,01	2,11	0,95	0,66	0,40	0,11	0,11	0,23	4,25	0,11	0,24	0,15
Taux moyen mensuel	2,32	2,07	2,07	1,39	0,78	0,47	0,19	0,13	0,19	3,73	0,65	0,19	0,20
Taux cumulé de l'année	8,14	10,31	12,64	13,71	14,45	14,91	15,04	15,17	15,43	4,25	4,36	4,61	4,77
Taux en glissement annuel	13,76	15,81	18,35	19,38	19,91	19,44	18,44	17,21	15,43	18,61	16,59	14,02	11,83
Taux annualisé	27,05	27,50	26,88	24,94	22,93	20,36	18,46	16,91	15,43	71,70	31,96	19,76	15,31

Source : Direction de la Recherche et des Statistiques, Banque Centrale du Congo.

Hormis le mois de janvier 2012, qui a été caractérisé par une évolution assez atypique de l'inflation par rapport au reste de l'année en cours, l'analyse du tableau 1 ci-dessus renseigne que le mois d'avril sous analyse est le troisième consécutif où la volatilité des indicateurs mensuels d'inflation est plus faible comparativement aux périodes correspondantes de l'année précédente.

En effet, le taux mensuel fin période et celui en moyenne mensuelle ont affiché respectivement 0,15 % et 0,20 % en avril 2012 contre 2,11 % et 2,32 % à la même période de l'année 2011. Ces chiffres viennent ainsi confirmer une décélération du rythme de formation des prix des biens et services, comme cela a été observé une année plus tôt au cours de la même période.

En projection annuelle, le taux d'inflation en avril est aussi dans une phase de décélération enclenchée depuis le deuxième mois de l'année, alors qu'il était dans une évolution ascendante une année plutôt. Cet indicateur affiche ainsi 15,31 % contre 27,05 % en avril 2011.

La décélération qu'on note au niveau du taux en glissement annuel, nous intéresse au plus haut point, car il constitue le point de référence pour l'Institut d'Emission pour envisager un assouplissement du dispositif de sa politique monétaire à travers la baisse de son taux d'intérêt directeur, dont le niveau est dernièrement passé de 20,00 % à 17,00 % l'an à fin mars 2012.

En cumul annuel, le niveau d'inflation au mois d'avril 2012 est en progression par rapport au mois précédent étant donné que le comportement des prix des biens et services affiche une inflation et non une déflation. Néanmoins, toutes choses restant égales par ailleurs, nous pouvons constater que l'année 2012 en cours révèle moins d'instabilité dans le comportement des prix des biens et services sur le marché par rapport à l'année 2011 où la crise alimentaire mondiale avait fait sa résurgence. Ainsi, le niveau de 4,77 % atteint au cours du mois sous examen est inférieur à celui qu'il avait enregistré une année plus tôt, soit 8,14 %.

I.2. Evolution de l'inflation par fonction de consommation

I.2.1. Evolution de l'indice des prix global poste par poste

Le tableau 2, ci-dessous, nous offre une description complète de l'évolution de l'inflation en général et dans chaque fonction de consommation à la fois suivant une fréquence hebdomadaire et mensuelle.

Avec un niveau de 0,15 % à la fin du mois d'avril 2012 revenant de 0,24 % un mois plus tôt, l'inflation mensuelle a affiché une tendance baissière contre une évolution haussière au cours du mois de mars de la même année.

Après la révision du prix du carburant à la pompe intervenue le 10 mars 2012 avec comme corollaire, la plus grande progression des prix au sein de la fonction « Transports », c'est dans cette même fonction que pour la deuxième fois consécutive qu'il a été observé la plus forte progression des prix, soit 0,84 % par rapport au mois précédent.

En effet, la majoration du prix du carburant a fait suite à un ajustement à la hausse des tarifs de transports en commun, dont l'impact quotidien est immédiat sur les dépenses de consommation des ménages.

Tableau 2. Evolution mensuelle de l'inflation globale et de diverses fonctions de consommation (en %)

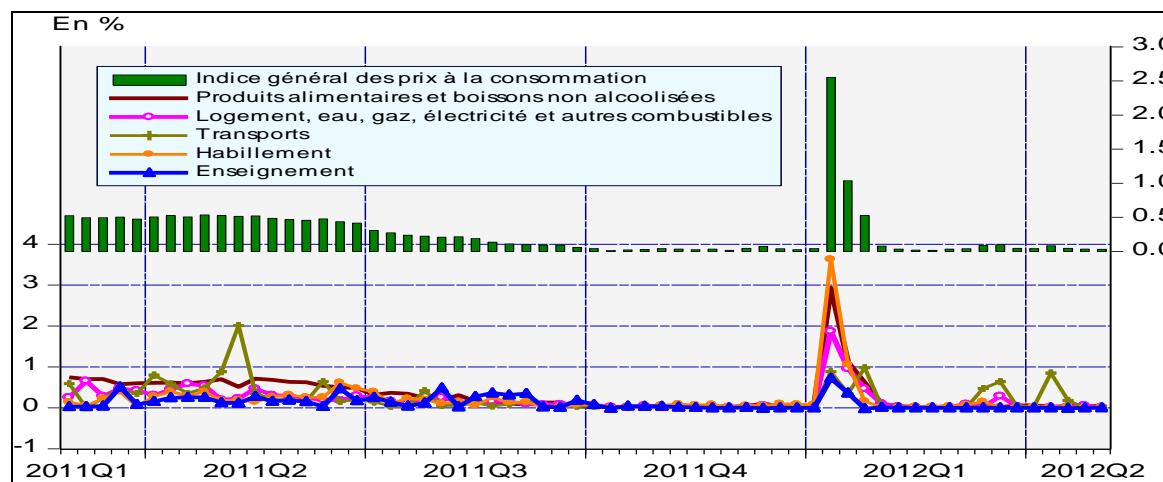
Fonctions de consommation	Fév-12	Mars-12	Avril-12				Mois
			Semaine				
			02 au 08	09 au 15	16 au 22	23 au 29	
Indice des prix global à la consommation	0,11	0,24	0,06	0,04	0,03	0,03	0,15
dont							
1. Produits alimentaires et boissons non alcoolisées	0,13	0,18	0,02	0,04	0,03	0,03	0,12
2. Boissons alcoolisées, tabacs et stupéfiants	0,08	0,08	0,01	0,01	0,01	0,02	0,05
3. Articles d'habillement et chaussures	0,11	0,21	0,02	0,02	0,00	0,01	0,04
4. Logement, eau, gaz, électricité et autres combustibles	0,09	0,36	0,02	0,02	0,05	0,01	0,10
5. Meubles, articles de ménage et entretien courant du foyer	0,05	0,08	0,00	0,01	0,00	0,03	0,04
6. Santé	0,16	0,12	0,01	0,01	0,02	0,00	0,04
7. Transports	0,09	0,95	0,66	0,14	0,00	0,03	0,84
8. Communications	0,04	0,08	0,00	0,00	0,00	0,00	0,00
9. Loisir et culture	0,21	0,08	0,01	0,01	0,00	0,00	0,02
10. Enseignement	0,00	0,00	0,00	-0,01	0,00	0,00	-0,01
11. Restaurants et hôtels	0,02	0,14	0,01	0,01	0,00	0,01	0,02
12. Biens et services	0,04	0,09	0,02	0,01	0,00	0,01	0,04

Source : Direction de la Recherche et des Statistiques, Banque Centrale du Congo

Une fois de plus, cette plus grande progression au mois d'avril s'est faite dans l'une des cinq fonctions aux plus grandes pondérations représentées dans le graphique 3 ci-dessous qui, réunies ensemble, représentent plus de 84,0 % de l'ensemble des pondérations des fonctions

composant l'Indice des Prix à la Consommation. Il faut, par ailleurs, signaler que c'est pour la première fois depuis le début de l'année qu'on note une légère baisse des prix au sein de la fonction de consommation « Enseignement » dont la progression des prix d'un mois à l'autre affiche -0,01 %.

Graphique 3. Evolution mensuelle de l'inflation globale et de principales fonctions de consommation au cours du mois d'avril 2012 (en %)¹



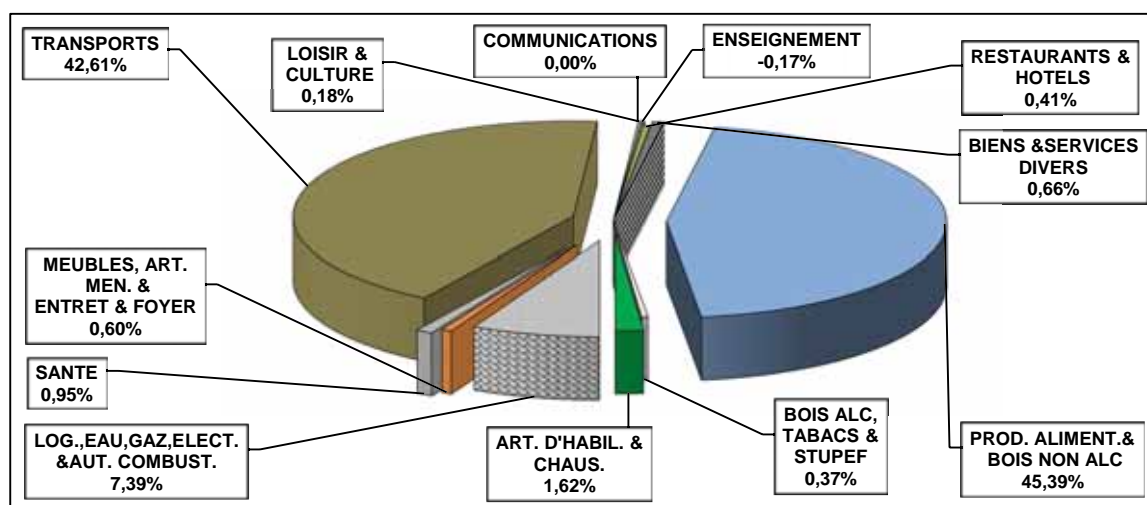
I.2.2. Contribution de différentes fonctions à l'inflation globale

Contrairement au mois de mars 2012, au cours duquel les plus grandes progressions dans le rythme de formation des prix ont été enregistrées dans les quatre fonctions, qui forment avec la fonction « Enseignement » les cinq fonctions de consommation à grandes pondérations, le mois d'avril a donné un profil quelque peu différent avec seulement trois plus grandes progressions parmi les cinq fonctions représentées dans le graphique 3, ci-dessus.

En effet, leurs contributions en pourcentage à l'inflation ont été aussi significatives que leurs progressions dans l'ordre ci-après : « Produits alimentaires et boissons non alcoolisées » (45,39 %), « Transports » (42,61 %) « Logement, eau, gaz, électricité et autres combustibles » (7,39 %).

¹ Les cinq fonctions représentées sur ce graphique ont été sélectionnées par ordre utile de leurs pondérations dans la structure des dépenses de ménages.

Graphique 4. Contribution de diverses fonctions de consommation à l'inflation globale en avril 2012
(en % du total)



Source : Direction de la Recherche et des Statistiques, Banque Centrale du Congo.

A l'instar de la fonction « Articles d'habillement et chaussures », dont la contribution à l'inflation est supérieure à 1,00 %, le reste des fonctions ont chacune contribué à l'accélération du taux d'inflation au cours du mois d'avril, quoique leurs parts contributives se révèlent assez marginales, compte tenu de leurs poids modestes dans la structure de l'Indice des Prix à la Consommation.

Toutefois, il est important de signaler à ce niveau que deux fonctions de consommation parmi les douze ont affiché un comportement différent, à savoir la fonction « Communications », dont la part contributive est nulle et la fonction « Enseignement », dont la variation négative a aussi généré une contribution négative à l'inflation, soit -0,17 % du total contre 0,01 % un mois plus tôt.

Tableau 3. Contribution de diverses fonctions de consommation à l'inflation globale
(en points de pourcentage)

Fonctions de consommation	Avril 2012				Mois
	Semaine				
	02 au 08	09 au 15	16 au 22	23 au 29	
1. Produits alimentaires et boissons non alcoolisées	0,01	0,02	0,02	0,02	0,07
2. Boissons alcoolisées, tabacs et stupéfiants	0,00	0,00	0,00	0,00	0,00
3. Articles d'habillement et chaussures	0,00	0,00	0,00	0,00	0,00
4. Logement, eau, gaz, électricité et autres combustibles	0,00	0,00	0,01	0,00	0,01
5. Meubles, articles de ménage et entretien courant du foyer	0,00	0,00	0,00	0,00	0,00
6. Santé	0,00	0,00	0,00	0,00	0,00
7. Transports	0,05	0,01	0,00	0,00	0,06
8. Communications	0,00	0,00	0,00	0,00	0,00
9. Loisir et culture	0,00	0,00	0,00	0,00	0,00
10. Enseignement	0,00	0,00	0,00	0,00	0,00
11. Restaurants et hôtels	0,00	0,00	0,00	0,00	0,00
12. Biens et services	0,00	0,00	0,00	0,00	0,00
Inflation globale	0,06	0,04	0,03	0,03	0,15

Source : Direction de la Recherche et des Statistiques, Banque Centrale du Congo.

II. INFLATION SOUS-JACENTE A FIN AVRIL 2012

II.1. Evolution de l'inflation sous-jacente

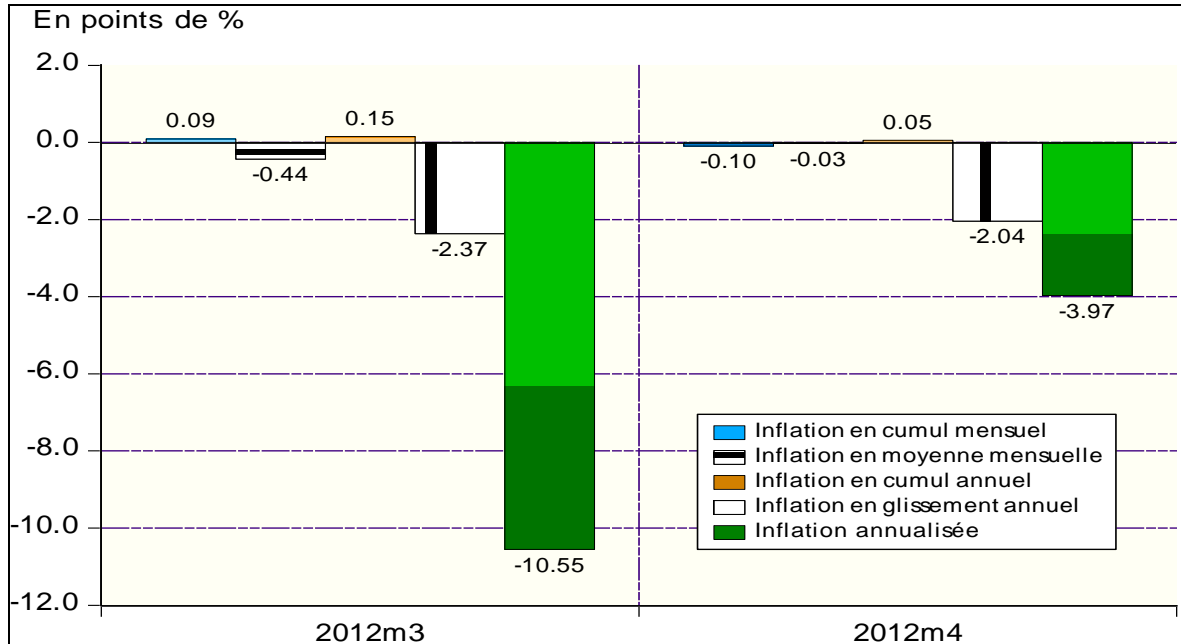
A l'instar de l'inflation globale, l'inflation de base a évolué suivant le même rythme de décélération du niveau général des prix des biens et services d'un mois à un autre.

Cet indicateur, dont le principal rôle est d'atténuer les effets induits par la volatilité des cours mondiaux des produits pétroliers et alimentaires, a vu l'écart avec l'inflation globale s'élargir davantage au cours du mois sous-revue, alors qu'il était déjà assez important au cours du mois précédent.

La révision à la hausse des tarifs des transports en commun a maintenu à un niveau élevé la progression des prix dans cette fonction de consommation, si bien que la marge entre les deux composantes de l'inflation, qui était de 0,09 point au mois de mars, est passée à 0,10 point un mois plus tard.

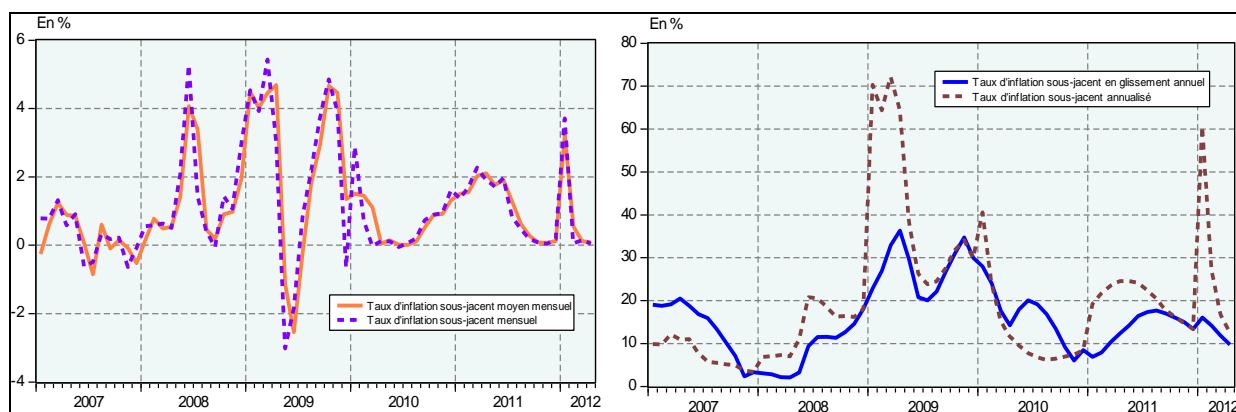
Le rythme de décélération de l'inflation de base au cours du mois sous analyse, dont le niveau est passé de 0,15 % à 0,05 % d'un mois à l'autre vient confirmer la baisse significative de cet indicateur par rapport à l'année 2011, qui s'était situé à 1,91 % à la même période.

Graphique 5. Volatilité de l'inflation sous-jacente entre mars et avril 2012



Source : Direction de la Recherche et des Statistiques, Banque Centrale du Congo

En moyenne mensuelle, le taux d'inflation sous-jacent s'est établi à 0,09 % contre 0,11 % un mois plus tôt, soit un recul de 0,02 point de pourcentage. A la période correspondante de l'année 2011, cet indicateur des prix à la consommation avait atteint 2,10 % contre 2,03 % au mois de mars de la même année, soit un accroissement de 0,07 point de pourcentage.

Graphique 6. Evolution mensuelle de l'inflation sous-jacente en rythme et en glissement annuel

Source : Direction de la Recherche et des Statistiques, Banque Centrale du Congo.

Les cinq indicateurs, qui traduisent le comportement de l'inflation sous-jacente ont connu une amélioration par rapport à la période correspondante de l'année 2011, tel que l'atteste le tableau 4 ci-dessous.

Tableau 4. Evolution mensuelle de l'inflation sous-jacente en glissement annuel et annualisée

	avr11	Mai11	Juin-11	Juil-11	Août11	Sept-11	Oct-11	Nov-11	Déc-11	Janv-12	Févr12	Mars12	Avril12
Taux mensuel (f-p)	1,91	1,71	1,97	0,83	0,47	0,18	0,07	0,04	0,18	3,71	0,06	0,15	0,05
Taux moyen mensuel	2,10	1,76	1,91	1,27	0,61	0,27	0,08	0,07	0,12	3,24	0,55	0,11	0,09
Taux cumulé de l'année	7,43	9,27	11,42	12,34	12,88	13,08	13,16	13,21	13,41	3,71	3,77	3,92	3,98
Taux en glissement annuel	12,35	14,14	16,45	17,35	17,67	17,02	16,07	15,04	13,41	16,04	14,18	11,81	9,76
Taux annualisé	24,52	24,55	24,15	22,36	20,35	17,81	16,13	14,71	13,41	60,62	27,19	16,64	12,67

Source : Direction de la Recherche et des Statistiques, Banque Centrale du Congo.

II.2. Evolution de l'inflation sous-jacente par fonction de consommation

II.2.1. Evolution de l'indice des prix sous-jacent poste par poste

Quoiqu'en recul à l'instar de l'ensemble des fonctions de consommation, le tableau 5 ci-dessous, indique que la plus grande progression des prix au niveau de la composante stable de l'inflation a été enregistrée pour la deuxième fois consécutive au sein de la fonction « Logement, eau, gaz, électricité et autres combustibles », dont les prix ont connu une progression de 0,10 % contre 0,36 % un mois plus tôt.

Tableau 5. Evolution mensuelle de l'indice des prix sous-jacent et de principales fonctions de consommation (variation en %)

Fonctions de consommation	Fév-12	Mars-12	Avril12				Mois
			Semaine				
			02 au 08	09 au 15	16 au 22	23 au 29	
Indice des prix sous-jacent à la consommation	0,06	0,15	0,01	0,01	0,01	0,01	0,05
dont							
1. Produits alimentaires et boissons non alcoolisées	0,02	0,09	0,01	0,02	0,00	0,02	0,05
2. Boissons alcoolisées, tabacs et stupéfiants	0,08	0,08	0,01	0,01	0,01	0,02	0,05
3. Articles d'habillement et chaussures	0,11	0,21	0,02	0,02	0,00	0,01	0,04
4. Logement, eau, gaz, électricité et autres combustibles	0,09	0,36	0,02	0,02	0,05	0,01	0,10
5. Meubles, articles de ménage et entretien courant du foyer	0,05	0,08	0,00	0,01	0,00	0,03	0,04
6. Santé	0,16	0,12	0,01	0,01	0,02	0,00	0,04
7. Transports	0,12	0,29	0,01	0,03	0,00	0,02	0,06
8. Communications	0,04	0,08	0,00	0,00	0,00	0,00	0,00
9. Loisir et culture	0,21	0,08	0,01	0,01	0,00	0,00	0,02
10. Enseignement	0,00	0,00	0,00	-0,01	0,00	0,00	-0,01
11. Restaurants et hôtels	0,02	0,14	0,01	0,01	0,00	0,01	0,02
12. Biens et services	0,04	0,09	0,02	0,01	0,00	0,01	0,04

Source : Direction de la Recherche et des Statistiques, Banque Centrale du Congo.

- 1) *Hors produits frais et fruits.*
- 2) *Hors énergie (charbon de bois et pétrole lampant)*
- 3) *Hors prix du carburant à la pompe et des autres produits pétroliers ainsi que les tarifs des transports urbains.*
- 4) *Hors prix de la bière à cause de son caractère administré.*

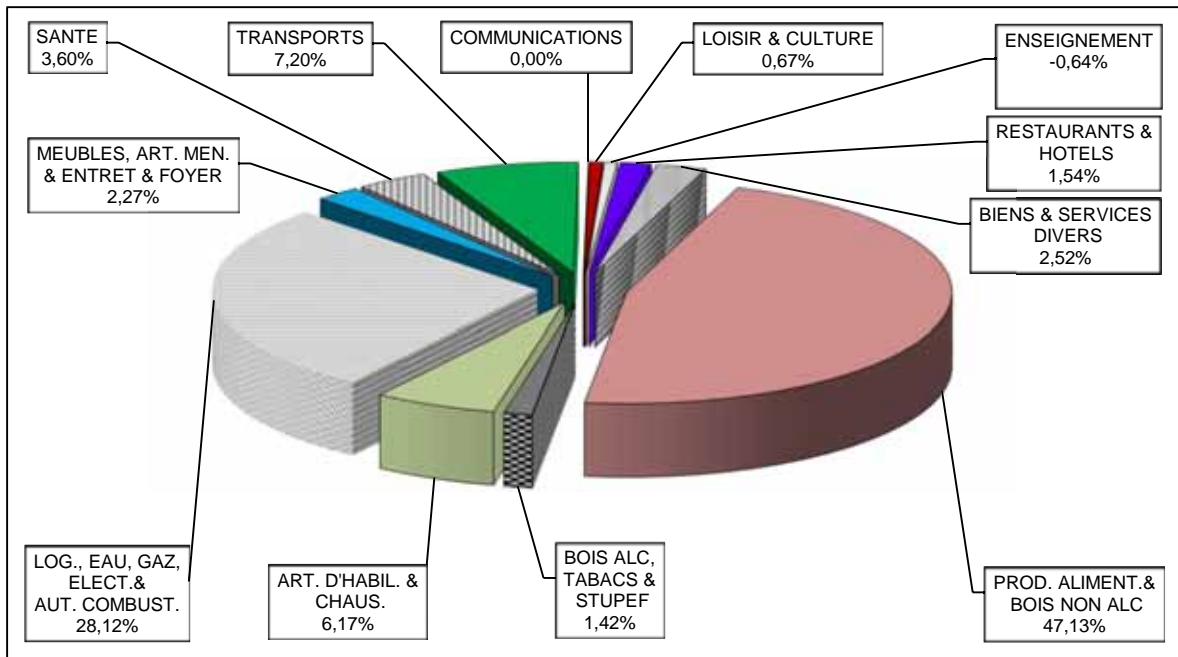
II.2.2. Contribution de différentes fonctions à l'inflation sous-jacente

Les parts contributives en pourcentage du total de différentes fonctions de consommation à l'inflation sous-jacente, mieux décrites dans le graphique 7, ci-dessous, retracent le comportement sectoriel des prix des biens et services. En effet, comme pour l'inflation globale, on note une contribution positive au renchérissement des prix dans toutes les fonctions de consommation, sauf dans les fonctions « Communications » et « Enseignement » où la part contributive à l'inflation est respectivement nulle et négative.

Concernant cette composante de l'inflation, il faut noter que depuis le début de l'année en cours, ce sont les deux fonctions aux plus grandes pondérations qui ont affiché les parts contributives les plus importantes à sa formation.

Contrairement au mois de mars où la fonction « Logement, eau, gaz, électricité et autres combustibles » représentait, pour la deuxième fois consécutive, la part contributive la plus importante, c'est plutôt la fonction « Produits alimentaires et boissons non alcoolisées » avec 47,13 % qui vient en tête de série au cours du mois sous-revue.

**Graphique 7. Contribution des principales composantes de l'indice des prix sous-jacent en avril 2012
(en % du total)**



Source : Direction de la Recherche et des Statistiques, Banque Centrale du Congo.

A la différence de l'inflation globale, c'est la fonction « Transports », troisième fonction en termes de poids dans le panier de consommation des ménages, qui est aussi la troisième fonction à avoir pesé dans la formation constitution de cet indicateur, avec une part contributive de l'ordre de 7,20 % du total.

**Tableau 6. Contribution de diverses fonctions de consommation à l'inflation sous-jacente
(en points de pourcentage)**

Fonctions de consommation	Avril 2012				Mois
	Semaine				
	02 au 08	09 au 15	16 au 22	23 au 29	
1. Produits alimentaires et boissons non alcoolisées	0,01	0,01	0,00	0,01	0,02
2. Boissons alcoolisées, tabacs et stupéfiants	0,00	0,00	0,00	0,00	0,00
3. Articles d'habillement et chaussures	0,00	0,00	0,00	0,00	0,00
4. Logement, eau, gaz, électricité et autres combustibles	0,00	0,00	0,01	0,00	0,01
5. Meubles, articles de ménage et entretien courant du foyer	0,00	0,00	0,00	0,00	0,00
6. Santé	0,00	0,00	0,00	0,00	0,00
7. Transports	0,00	0,00	0,00	0,00	0,00
8. Communications	0,00	0,00	0,00	0,00	0,00
9. Loisir et culture	0,00	0,00	0,00	0,00	0,00
10. Enseignement	0,00	-0,00	0,00	0,00	-0,00
11. Restaurants et hôtels	0,00	0,00	0,00	0,00	0,00
12. Biens et services	0,00	0,00	0,00	0,00	0,00
Inflation sous-jacente	0,01	0,01	0,01	0,01	0,05

Source : Direction de la Recherche et des Statistiques, Banque Centrale du Congo.

La décélération de l'inflation sous-jacente par rapport au mois de mars 2012 et le niveau relativement bas, qui s'en est suivi, expliquent que les contributions, en points de pourcentage, de différentes fonctions de consommation à l'inflation de base soient en grande partie quasi-nulles.

Le tableau 6 ci-dessus montre qu'en sus de la fonction « Produits alimentaires et boissons non alcoolisées », dont la contribution à l'inflation est de 0,02 point de pourcentage et celle de la fonction « Logement, eau, gaz, électricité et autres combustibles » de 0,01 point, toutes les autres fonctions de consommation ont eu des parts nulles. Par contre, la contribution à l'inflation de la fonction « Enseignement », tout en demeurant proche de zéro est négative.

ANNEXES

Tableau annexe 1: PRIX DE GROS DE QUELQUES PRODUITS DE GRANDE CONSOMMATION A KINSHASA

(En CDF)

POSTES	UNITE	PRIX en CDF au Marché Central			
		Du 02 au 08	Du 09 au 15	Du 16 au 22	Du 23 au 29
I. ALIMENTATION					
a) Féculents					
1. Cossettes de manioc	75 kg	65 000,00	65 000,00	65 000,00	65 000,00
2. Farine de maïs	10 kg	10 500,00	10 500,00	10 500,00	12 000,00
3. Maïs en grains	100 kg	75 000,00	75 000,00	75 000,00	75 000,00
4. Riz	50 kg	49 350,00	49 350,00	49 350,00	49 650,00
5. Pains carrés UPAK	Bac	6 250,00	6 250,00	6 250,00	6 250,00
6. Farine de froment Midema	45 kg	44 650,00	44 850,00	44 000,00	44 000,00
b) Fruits et légumes					
1. Arachides non décortiquées	sac	60 000,00	60 000,00	60 000,00	60 000,00
2. Haricots secs	100 kg	200 000,00	200 000,00	200 000,00	200 000,00
3. Oignons	filet	29 000,00	29 000,00	29 000,00	28 000,00
4. Bananes plantains	régime	15 000,00	15 000,00	15 000,00	13 000,00
5. Tomates en boîte	carton 7kg	17 350,00	17 850,00	17 850,00	17 850,00
c) Viandes et poissons					
1. Viandes de bœuf	carton 20 kg	127 800,00	127 000,00	127 000,00	130 000,00
2. Poulets P13 wilki	carton 14 kg	59 000,00	59 000,00	59 000,00	60 000,00
3. Cuisses de poules	carton 10 kg	24 000,00	24 000,00	24 000,00	24 000,00
4. Poissons chinchards 20+	carton 20 kg	75 000,00	75 000,00	75 000,00	80 000,00
5. Poissons salés couronne	carton 10 kg	73 000,00	73 000,00	73 000,00	73 000,00
6. Corned beef Grand Exeter	carton	84 600,00	84 600,00	84 600,00	84 600,00
7. Sardine Anny	carton	46 000,00	46 000,00	46 000,00	46 000,00
8. Poissons fumés	gros panier	450 000,00	450 000,00	450 000,00	450 000,00
d) Produits laitiers, œufs (cremerie)					
1. Lait en poudre Kerrygold	sac 25 kg	157 350,00	157 470,00	157 950,00	157 950,00
2. Lait concentré sucré Nestle	carton	42 750,00	42 750,00	42 750,00	42 750,00
3. Lait en poudre Nido	boîte de 2.500 gr	28 800,00	28 800,00	28 800,00	28 800,00
4. œufs	plateau	5 300,00	5 300,00	5 300,00	5 300,00
e) Ingrédients					
1. Sel	20 kg	7 300,00	7 300,00	7 300,00	7 300,00
2. Sucre	sac 50 kg	71 000,00	71 000,00	71 000,00	71 000,00
3. Huile de palme	5 l	6 000,00	6 000,00	6 000,00	6 500,00
4. Huile végétale simba	5 l	11 000,00	11 000,00	11 000,00	11 000,00
f) Boissons					
1. Boisson sucrée (coca-cola)	casier	8 000,00	8 000,00	8 000,00	8 000,00
2. Boisson sucrée (djino)	casier	7 000,00	7 000,00	7 000,00	7 000,00
3. Bière (primus)	casier	12 000,00	12 000,00	12 000,00	12 000,00
4. Bière (skol)	casier	12 000,00	12 000,00	12 000,00	12 000,00
5. Eau de table (Canadian pure)	carton	3 600,00	3 600,00	3 600,00	3 600,00
6. Jus de fruit (ceres)	carton	24 750,00	24 750,00	24 750,00	24 750,00
7. Thé the best	paquet	4 100,00	4 100,00	4 100,00	4 100,00
8. Café	paquet de 10	11 230,00	11 230,00	11 230,00	11 230,00
II. HABILLEMENT					
1. Friperie	ballot chemises r	235 000,00	235 000,00	235 000,00	235 000,00
III. ENERGIE					
1. Charbon	sac	18 000,00	18 000,00	18 000,00	18 000,00
IV. PRODUITS PHARMACEUTIQUES					
1. Aspirine (comprimés)	boîte de 250	1 470,00	1 470,00	1 470,00	1 470,00
2. Quinine (comprimés)	boîte de 100	8 900,00	8 900,00	8 900,00	8 900,00
3. Vitamine C (comprimés)	boîte de 100	3 240,00	3 240,00	3 240,00	3 240,00
4. Seringue	boîte de 100	4 802,00	4 802,00	4 802,00	4 802,00
5. Bandes hygiéniques	paquet de 12	19 380,00	19 380,00	19 380,00	19 380,00
V. PRODUITS COSMETIQUES					
1. Crème de beauté Claire	paquet	10 150,00	10 150,00	10 150,00	10 150,00
2. Pâte dentifrice Colgate	paquet de 12	9 100,00	9 100,00	9 100,00	9 100,00
3. Papier hygiénique	paquet	5 180,00	5 180,00	5 180,00	5 180,00
4. Papier mouchoir	paquet	1 800,00	1 800,00	1 800,00	1 800,00
5. Savon le coq	carton	6 800,00	6 800,00	6 800,00	6 800,00
6. Savon brillant	carton	5 800,00	5 800,00	5 800,00	5 800,00
7. Savon monganga	carton	7 000,00	7 000,00	7 000,00	7 000,00

Source: Direction de la Recherche et des Statistiques, Banque Centrale du Congo

Tableau annexe 2: Indice hebdomadaire des prix de détail à Kinshasa établi par la Banque Centrale du Congo
(base 100 = décembre 2009)

N° Fx.	LIBELLES	mars-12	avril-12				Variation (en %)
		Du 26/03 au 01/04	Du 02 au 08	Du 09 au 15	Du 16 au 22	Du 23 au 29	
I.	PRODUITS ALIMENTAIRES ET BOISSONS NON ALCOOLISEES	138,81	138,83	138,88	138,93	138,98	0,03
	PRODUITS ALIMENTAIRES	139,49	139,51	139,56	139,61	139,66	0,03
	PAINS ET CEREALES	149,49	149,54	149,58	149,60	149,65	0,03
	VIANDES	159,21	159,20	159,30	159,35	159,43	0,05
	POISSONS	147,65	147,64	147,69	147,76	147,82	0,05
	LAIT, FROMAGE ET ŒUF	129,85	129,85	129,85	129,85	129,85	0,00
	HUILES ET GRAISSES	133,68	133,68	133,74	133,80	133,81	0,01
	FRUITS	111,06	111,03	111,07	111,17	111,10	-0,06
	LEGUMES AUTRES QUE POMMES DE TERRE ET AUTRES TUBE	125,72	125,76	125,81	125,87	125,93	0,05
	POMME DE TERRE, MANIOC, AUTRES TUBERCULES ET BANAN	127,70	127,72	127,75	127,81	127,82	0,00
	SUCRE	129,78	129,78	130,01	130,01	130,01	0,00
	CONFITURE, MIEL, PATE CHOCOLATEE ET CONFISERIE	137,35	137,35	137,35	137,35	137,35	0,00
	SEL, EPICES, SAUCES ET PRODUITS ALIMENTAIRES N.C.A.	126,96	126,96	127,00	127,13	127,13	0,00
	BOISSONS NON ALCOOLISEES	120,62	120,62	120,62	120,62	120,62	0,00
	CAFE, THE, CACAO ET AUTRES VEGETAUX POUR TISANES	136,32	136,32	136,32	136,32	136,32	0,00
	AUTRES BOISSONS NON ALCOLLISEES	115,34	115,34	115,34	115,34	115,34	0,00
II.	BOISSONS ALCOOLISEES, TABACS ET STUPEFIANTS	119,77	119,79	119,80	119,81	119,82	0,02
	BOISSONS ALCOOLISEES	119,57	119,57	119,57	119,57	119,57	0,00
	TABACS	120,21	120,27	120,31	120,33	120,39	0,05
III.	ARTICLES D'HABILLEMENT ET CHAUSSURES	126,04	126,06	126,09	126,09	126,10	0,01
	ARTICLES D'HABILLEMENT	126,68	126,70	126,73	126,73	126,74	0,01
	CHAUSSURES	123,68	123,71	123,71	123,71	123,71	0,00
IV.	LOGEMENT, EAU, GAZ, ELECTRICITE ET AUTRES COMBUSTIBI	128,56	128,58	128,61	128,67	128,69	0,01
	LOYERS EFFECTIFS	117,60	117,60	117,61	117,61	117,64	0,02
	ENTRETIEN ET REPARATIONS COURANTES DU LOGEMENT	123,60	123,60	123,62	123,70	123,71	0,01
	AUTRES SERVICES RELATIFS AU LOGEMENT	136,98	137,01	137,01	137,01	137,01	0,00
	ELECTRICITE, GAZ ET AUTRES COMBUSTIBLES	141,27	141,35	141,39	141,45	141,50	0,03
V.	MEUBLES, ARTICLES DE MENAGE ET ENTRETIEN COURANT D	120,91	120,91	120,92	120,92	120,95	0,03
	MEUBLES, ARTICLES D'AMEUBLEMENT ET DE DECORATION, T	114,16	114,16	114,16	114,16	114,16	0,00
	ARTICLES DE MENAGE EN TEXTILES	123,43	123,43	123,43	123,43	123,43	0,00
	APPAREILS DE CHAUFFAGE ET DE CUISINE, REFRIGERATEURS	121,49	121,49	121,49	121,49	121,56	0,06
	VERRERIE, VAISSELLE ET USTENSILE DE CUISINE	122,62	122,62	122,62	122,62	122,62	0,00
	OUTILLAGE POUR LA MAISON ET LE JARDIN	121,04	121,04	121,04	121,04	121,04	0,00
	BIENS ET SERVICES POUR L'ENTRETIEN COURANT DE L'HABIT	120,68	120,68	120,70	120,70	120,76	0,05
VI.	SANTE	132,84	132,86	132,86	132,89	132,89	0,00
	MEDICAMENTS ET AUTRES PRODUITS PHARMACEUTIQUES, A	139,62	139,65	139,65	139,70	139,70	0,00
	SERVICES MEDICAUX ET PARAMEDICAUX EXTRA-HOSPITALIER	124,39	124,39	124,40	124,40	124,40	0,00
	SERVICES DES HOPITAUX	123,58	123,58	123,60	123,60	123,60	0,00
VII.	TRANSPORTS	129,00	129,85	130,03	130,03	130,07	0,03
	ACHATS DE VEHICULE	116,74	116,74	116,74	116,74	116,74	0,00
	UTILISATION DES VEHICULE PERSONNELS	135,66	135,68	135,72	135,72	135,78	0,04
	SERVICES DE TRANSPORT	124,44	126,69	127,12	127,12	127,16	0,03
VIII.	COMMUNICATIONS	118,51	118,51	118,51	118,51	118,51	0,00
	SERVICES POSTAUX	113,22	113,22	113,22	113,22	113,22	0,00
	TELEPHONE ET TELEGRAPHE	119,00	119,00	119,00	119,00	119,00	0,00
IX.	LOISIR ET CULTURE	119,79	119,80	119,81	119,81	119,81	0,00
	APPAREILS ET ACCESSOIRES Y COMPRISES REPARATIONS	126,92	126,97	126,99	126,99	126,99	0,00
	SERVICES RECREATIFS ET CULTURELS	111,48	111,48	111,50	111,50	111,50	0,00
	PRESSE, LIBRAIRIE ET PAPETERIE	119,57	119,57	119,58	119,58	119,58	0,00
X.	ENSEIGNEMENT	113,35	113,35	113,34	113,34	113,34	0,00
	SERVICE D'ENSEIGNEMENT	112,99	112,99	112,99	112,99	112,99	0,00
	FOURNITURES SCOLAIRES	113,88	113,88	113,86	113,86	113,86	0,00
XI.	RESTAURANTS ET HOTELS	123,66	123,67	123,68	123,68	123,69	0,01
	RESTAURANTS ET DEBITS DE BOISSONS	124,71	124,72	124,72	124,72	124,72	0,00
	SERVICES D'HEBERGEMENT	116,83	116,86	116,88	116,88	116,94	0,05
XII.	BIENS ET SERVICES DIVERS	125,41	125,43	125,45	125,45	125,46	0,01
	SOINS PERSONNELS	127,63	127,65	127,66	127,66	127,66	0,00
	EFFETS PERSONNELS N.D.A	118,19	118,20	118,22	118,22	118,30	0,07
	AUTRES SERVICES N.D.A	123,18	123,18	123,18	123,18	123,18	0,00
	INDICE GENERAL	132,64	132,72	132,77	132,80	132,83	0,03
	TAUX HEBDOMADAIRE (1)	0,03	0,06	0,04	0,03	0,03	
	TAUX HEBDO. CUMULE DU MOIS(2)	0,24	0,06	0,10	0,12	0,15	
	TAUX MENSUEL FIN PERIODE (3)	0,24				0,15	
	TAUX MOYEN MENSUEL (4)	0,19				0,20	
	TAUX CUMULE DE L'ANNEE (5)	4,61	4,68	4,71	4,74	4,77	
	TAUX EN GLISSEMENT ANNUEL(6)	14,02	13,50	12,97	12,39	11,83	
	TAUX ANNUALISE (7)	19,76	18,50	17,31	16,24	15,31	

(1) Calculé par rapport à la semaine précédente

(2) Calculé par rapport à la dernière semaine du mois précédent

(3) Calculé par rapport au mois précédent

(4) Calculé en termes de variation de l'indice général moyen du mois en cours par rapport à celui du mois précédent

(5) Calculé par rapport à la dernière semaine de décembre 2011

(6) Calculé par rapport à la semaine correspondante de l'année 2011

(7) Projection à fin décembre 2012 du cumul annuel d'inflation observé au 29 avril 2012 ; cette semaine étant la 17^{ème} de l'année.

Tableau annexe 3: INDICE DES PRIX DE DETAIL A KINSHASA ETABLI PAR LA BANQUE CENTRALE DU CONGO

(Base 100 = Août 1995)

(Base 100 = Décembre 2009)

Périodes	Produits alimentaires et boissons non alcoolisées	Boissons alcoolisées, tabacs et stupéfiants	Articles d'habillement et chaussures	Logement, Eau, Gaz, Electricité et Autres Combustibles	Meubles, Articles de ménage et entretien courant du foyer	Santé	Transports	Communications	Loisir et Culture	Enseignement	Restaurants et Hôtels	Biens et Services	Indice Général
2011													
avril													
1ère semaine	119,79	109,44	112,64	116,60	109,97	115,65	116,11	111,47	110,85	106,61	112,51	113,72	116,93
2ème semaine	120,51	109,63	112,97	117,29	110,27	116,24	116,53	111,68	111,09	106,89	112,75	114,13	117,53
3ème semaine	121,27	109,91	113,42	117,92	110,63	116,83	117,09	111,90	111,35	107,17	113,06	114,44	118,16
4ème semaine	122,12	110,16	113,63	118,16	110,77	117,04	118,12	112,29	111,53	107,30	113,34	114,72	118,78
mai													
1ère semaine	122,75	110,40	113,84	118,43	110,91	117,22	120,51	112,78	111,69	107,43	113,60	114,99	119,39
2ème semaine	123,63	110,56	114,00	118,99	111,09	117,41	120,94	113,00	111,85	107,72	113,76	115,13	120,01
3ème semaine	124,47	110,82	114,31	119,35	111,31	117,62	121,18	113,12	112,06	107,90	114,05	115,43	120,60
4ème semaine	125,27	111,12	114,67	119,71	111,58	117,88	121,43	113,22	112,25	108,10	114,23	115,84	121,16
juin													
1ère semaine	126,05	111,52	114,97	120,00	111,81	118,19	121,63	113,26	112,40	108,26	114,73	116,40	121,72
2ème semaine	126,73	112,02	115,27	120,24	112,03	119,48	122,42	113,27	112,46	108,30	115,25	117,38	122,30
3ème semaine	127,47	112,14	115,80	120,58	112,07	119,72	122,81	113,31	112,66	108,48	115,56	117,65	122,83
4ème semaine	127,99	112,38	116,53	120,82	112,77	121,00	122,86	113,61	112,97	108,99	116,39	118,53	123,34
5ème semaine	128,40	112,72	116,99	121,11	113,08	121,64	123,04	113,75	113,19	109,27	116,86	119,03	123,72
juillet													
1ère semaine	128,88	113,24	117,13	121,31	113,19	122,09	123,10	113,85	113,34	109,43	117,01	119,22	124,06
2ème semaine	129,32	113,38	117,39	121,44	113,33	122,22	123,14	114,00	113,47	109,48	117,15	119,32	124,36
3ème semaine	129,63	113,74	117,63	121,67	113,50	122,38	123,65	114,15	113,65	109,60	117,28	119,43	124,63
4ème semaine	129,87	113,83	117,75	121,98	113,83	122,88	123,73	114,49	113,94	110,13	117,35	119,95	124,89
août													
1ère semaine	130,28	113,99	117,93	122,15	114,01	122,90	123,81	114,67	114,12	110,16	117,38	120,00	125,16
2ème semaine	130,48	114,15	117,99	122,29	114,35	123,22	123,96	114,89	115,45	110,47	117,63	121,08	125,40
3ème semaine	130,63	114,33	118,29	122,48	114,44	123,32	124,02	115,02	115,86	110,87	117,84	121,24	125,57
4ème semaine	130,76	114,35	118,45	122,67	114,54	123,36	124,13	115,04	116,13	111,22	117,86	121,30	125,71
septembre													
1ère semaine	130,88	114,41	118,62	122,78	114,60	123,44	124,32	115,06	116,31	111,61	117,90	121,32	125,84
2ème semaine	131,05	114,42	118,65	122,88	114,63	123,56	124,37	115,10	116,38	111,64	117,92	121,33	125,96
3ème semaine	131,22	114,44	118,68	122,99	114,70	123,58	124,42	115,10	116,39	111,65	117,93	121,36	126,08
4ème semaine	131,27	114,43	118,77	123,13	114,74	123,90	124,48	115,10	116,39	111,86	117,93	121,39	126,16
5ème semaine	131,32	114,43	118,87	123,21	114,79	124,14	124,53	115,10	116,39	111,95	117,93	121,42	126,21
octobre													
1er semaine	131,35	114,43	118,88	123,24	114,79	124,21	124,55	115,10	116,39	111,94	117,93	121,22	126,23
2ème semaine	131,36	114,43	118,90	123,27	114,81	124,31	124,57	115,12	116,40	111,99	117,93	121,54	126,26
3ème semaine	131,40	114,44	118,92	123,33	114,84	124,40	124,58	115,13	116,40	112,03	117,94	121,49	126,30
4ème semaine	131,47	114,46	118,99	123,38	114,87	124,50	124,61	115,15	116,40	112,08	117,94	121,52	126,35
novembre													
1er semaine	131,52	114,47	119,10	123,42	114,90	124,54	124,63	115,17	116,41	112,10	117,94	121,53	126,40
2ème semaine	131,56	114,47	119,18	123,44	114,90	124,57	124,65	115,17	116,41	112,11	117,94	121,55	126,43
3ème semaine	131,61	114,49	119,27	123,48	114,96	124,59	124,70	115,17	116,42	112,11	117,95	121,57	126,47
4ème semaine	131,64	114,50	119,30	123,50	114,98	124,60	124,72	114,76	116,43	112,11	117,95	121,58	126,50
décembre													
1ère semaine	131,70	114,59	119,37	123,55	115,01	124,63	124,72	115,90	116,43	112,11	117,96	121,58	126,55
2ème semaine	131,84	114,64	119,43	123,62	115,03	124,70	124,80	115,92	116,44	112,11	117,97	121,60	126,65
3ème semaine	131,89	114,66	119,56	123,66	115,05	124,73	124,84	115,97	116,45	112,11	117,97	121,62	126,70
4ème semaine	131,93	114,70	119,66	123,68	115,06	124,77	124,87	115,97	116,45	112,11	117,98	121,64	126,73
5ème semaine	132,01	114,77	119,76	123,73	115,08	124,80	124,87	115,98	116,46	112,11	118,02	121,65	126,79
2012													
janvier													
1ère semaine	135,88	118,18	124,10	126,05	118,51	129,20	125,98	117,42	118,33	112,92	121,18	123,91	130,03
2ème semaine	137,41	119,20	125,42	127,26	120,18	131,84	126,41	118,21	119,30	113,33	122,83	125,08	131,38
3ème semaine	138,25	119,55	125,63	127,85	120,65	132,34	127,66	118,34	119,41	113,33	123,36	125,22	132,07
4ème semaine	138,38	119,57	125,63	127,99	120,76	132,46	127,68	118,37	119,44	113,35	123,45	125,25	132,17
février													
1ère semaine	138,44	119,59	125,64	128,03	120,78	132,57	127,72	118,41	119,45	113,35	123,45	125,27	132,22
2ème semaine	138,48	119,61	125,68	128,05	120,81	132,62	127,74	118,41	119,45	113,35	123,45	125,29	132,25
3ème semaine	138,50	119,67	125,72	128,07	120,81	132,62	127,74	118,41	119,69	113,35	123,45	125,29	132,27
4ème semaine	138,56	119,67	125,77	128,10	120,82	132,68	127,79	118,41	119,69	113,35	123,48	125,31	132,32
mars													
1ère semaine	138,60	119,72	125,84	128,19	120,84	132,72	127,79	118,44	119,71	113,35	123,52	125,34	132,36
2ème semaine	138,67	119,72	125,99	128,22	120,85	132,73	128,27	118,44	119,73	113,35	123,56	125,35	132,45
3ème semaine	138,69	119,74	126,01	128,51	120,86	132,76	128,91	118,47	119,74	113,35	123,58	125,36	132,55
4ème semaine	138,75	119,76	126,02	128,55	120,88	132,82	128,96	118,51	119,77	113,35	123,64	125,38	132,59
5ème semaine	138,81	119,77	126,04	128,56	120,91	132,84	129,00	118,51	119,79	113,35	123,66	125,41	132,64
avril													
1ère semaine	138,83	119,79	126,06	128,58	120,91	132,86	129,85	118,51	119,80	113,35	123,67	125,43	132,72
2ème semaine	138,88	119,80	126,09	128,61	120,92	132,86	130,03	118,51	119,81	113,34	123,68	125,45	132,77
3ème semaine	138,93	119,81	126,09	128,67	120,92	132,89	130,03	118,51	119,81	113,34	123,68	125,45	132,80
4ème semaine	138,98	119,82	126,10	128,69	120,95	132,89	130,07	118,51	119,81	113,34	123,69	125,46	132,83

Source : Direction de la Recherche et des Statistiques, Service des Statistiques Economiques

Tableau annexe 4: INDICE DES PRIX MOYENS DE DETAIL A KINSHASA ETABLI PAR LA BANQUE CENTRALE DU CONGO

(Base 100 = Décembre 2009)

Périodes	Produits alimentaires et boissons non alcoolisées	Boissons alcoolisées, tabacs et stupéfiants	Articles d'habillement et chaussures	Logement, Eau, Gaz, Electricité et Autres Combustibles.	Meubles, Articles de ménage et entretien courant du foyer	Santé	Transports	Communications	Loisir et Culture	Enseignement	Restaurants et Hôtels	Biens et Services	Indice Général
2010													
janvier	104,70	100,68	101,41	102,16	99,83	102,77	100,49	102,88	101,46	100,00	102,68	102,61	103,22
février	105,36	100,89	102,56	103,56	101,11	104,70	103,19	103,40	102,08	100,45	103,66	104,48	104,24
mars	105,09	100,91	102,82	103,75	101,52	105,78	103,31	103,61	102,80	100,79	103,18	104,99	104,22
avril	105,26	100,95	102,97	104,03	101,43	106,12	103,41	103,63	102,99	100,94	103,18	104,97	104,38
mai	105,55	101,11	103,22	104,27	101,67	106,39	104,13	98,10	103,21	101,03	103,27	105,17	104,62
juin	105,44	101,08	103,20	104,25	101,57	106,33	104,11	98,05	103,17	100,97	103,21	105,02	104,54
juillet	105,54	101,12	103,24	104,33	101,65	106,39	104,19	98,04	103,22	100,94	103,24	105,15	104,62
août	105,65	101,17	103,45	105,38	101,68	106,41	104,18	98,05	103,83	101,20	103,30	105,26	104,84
septembre	106,62	101,69	104,17	106,15	102,12	106,96	104,92	98,71	104,24	101,73	103,95	105,97	105,67
octobre	107,73	102,54	105,10	107,18	102,99	107,91	105,80	99,53	104,97	102,27	104,95	106,90	106,68
novembre	108,85	109,00	108,86	119,03	113,97	109,00	108,84	97,14	104,33	107,54	109,13	115,33	108,85
décembre	110,98	105,11	108,55	110,18	104,97	110,53	110,19	105,92	107,29	103,72	107,34	109,68	109,84
2011													
janvier	112,08	105,95	109,53	111,24	105,56	111,37	110,94	106,87	108,01	104,26	108,09	110,55	110,82
février	114,22	107,60	110,73	113,04	106,82	112,93	112,54	108,48	109,37	105,28	109,77	111,92	112,67
mars	117,61	108,63	111,69	115,21	108,77	114,26	114,20	109,74	110,17	105,93	111,33	112,98	115,18
avril	120,92	109,79	113,16	117,49	110,41	116,44	116,96	111,83	111,21	106,99	112,91	114,25	117,85
mai	124,03	110,72	114,21	119,12	111,22	117,53	121,01	113,03	111,96	107,79	113,91	115,35	120,29
juin	127,31	112,15	115,95	120,53	112,44	120,16	122,51	113,44	112,73	108,72	115,82	117,84	122,78
juillet	129,42	113,55	117,48	121,60	113,46	122,39	123,40	114,13	113,60	109,66	117,20	119,48	124,49
août	130,54	114,20	118,17	122,40	114,34	123,20	123,98	114,90	115,39	110,68	117,68	120,90	125,46
septembre	131,15	114,43	118,72	123,00	114,69	123,73	124,42	115,09	116,37	111,74	117,92	121,37	126,05
octobre	131,39	114,44	118,92	123,31	114,83	124,35	124,58	115,13	116,40	112,01	117,94	121,44	126,29
novembre	131,58	114,48	119,21	123,46	123,46	124,57	124,68	115,07	116,42	112,11	117,94	121,56	126,45
décembre	131,87	114,67	119,56	123,65	115,05	124,72	124,82	115,95	116,45	112,11	117,98	121,62	126,69
2012													
janvier	137,48	119,12	125,19	127,28	120,02	131,46	118,09	118,09	119,12	113,23	122,70	124,87	131,41
février	138,50	119,63	125,70	128,06	120,80	132,62	127,75	118,41	119,57	113,35	123,46	125,29	132,26
mars	138,70	119,74	125,98	128,41	120,87	132,78	128,58	118,48	119,75	113,35	123,59	125,37	132,52
avril	138,91	119,80	126,08	128,64	120,93	132,88	129,99	118,51	119,81	113,35	123,68	125,45	132,78

Source : Direction de la Recherche et des Statistiques, Service des Statistiques Economiques

Tableau annexe 5: VARIATIONS HEBDOMADAIRES DE L'INDICE DES PRIX DE DETAILS A KINSHASA CALCULEES PAR LA BANQUE CENTRALE DU CONGO (par groupe d'articles) (*)

(Base 100 = Décembre 2009)

Périodes	Produits alimentaires et boissons non alcoolisées	Boissons alcoolisées, tabacs et stupéfiants	Articles d'habillement et chaussures	Logement, Eau, Gaz, Electricité et Autres Combustibles.	Meubles, Articles de ménage et entretien courant du foyer	Santé	Transports	Communications	Loisir et Culture	Enseignement	Restaurants et Hôtels	Biens et Services	Indice Général
2011													
avril													
1ère semaine	0,62	0,29	0,40	0,45	0,33	0,43	0,59	0,62	0,37	0,25	0,29	0,21	0,53
2ème semaine	0,60	0,17	0,30	0,59	0,28	0,50	0,36	0,19	0,21	0,26	0,21	0,36	0,51
3ème semaine	0,64	0,26	0,40	0,54	0,32	0,51	0,48	0,20	0,23	0,26	0,27	0,27	0,54
4ème semaine	0,70	0,23	0,18	0,20	0,13	0,18	0,88	0,35	0,16	0,13	0,25	0,24	0,53
mai													
1ère semaine	0,51	0,22	0,19	0,23	0,12	0,15	2,02	0,43	0,15	0,12	0,23	0,24	0,51
2ème semaine	0,71	0,15	0,14	0,47	0,16	0,16	0,36	0,19	0,14	0,28	0,15	0,12	0,52
3ème semaine	0,68	0,23	0,27	0,31	0,20	0,18	0,20	0,11	0,19	0,16	0,25	0,26	0,49
4ème semaine	0,64	0,27	0,32	0,30	0,25	0,22	0,21	0,08	0,17	0,19	0,16	0,36	0,47
juin													
1ère semaine	0,63	0,36	0,26	0,24	0,20	0,26	0,17	0,04	0,14	0,15	0,44	0,48	0,46
2ème semaine	0,54	0,45	0,26	0,20	0,20	1,09	0,65	0,01	0,05	0,03	0,45	0,84	0,48
3ème semaine	0,58	0,11	0,46	0,29	0,03	0,20	0,32	0,03	0,18	0,17	0,27	0,23	0,44
4ème semaine	0,48	0,25	0,48	0,30	0,32	0,44	0,20	0,26	0,28	0,17	0,46	0,57	0,42
5ème semaine	0,32	0,30	0,39	0,24	0,27	0,52	0,15	0,12	0,19	0,26	0,41	0,42	0,31
juillet													
1ère semaine	0,37	0,46	0,12	0,16	0,10	0,37	0,05	0,09	0,13	0,14	0,13	0,16	0,27
2ème semaine	0,34	0,13	0,23	0,11	0,12	0,10	0,04	0,13	0,10	0,04	0,12	0,09	0,24
3ème semaine	0,24	0,32	0,20	0,19	0,15	0,14	0,42	0,13	0,16	0,12	0,11	0,09	0,22
4ème semaine	0,19	0,08	0,11	0,26	0,29	0,41	0,06	0,30	0,26	0,49	0,06	0,43	0,21
août													
1ère semaine	0,31	0,14	0,15	0,14	0,16	0,02	0,06	0,15	0,16	0,02	0,02	0,05	0,22
2ème semaine	0,16	0,14	0,06	0,12	0,30	0,26	0,12	0,19	1,17	0,28	0,21	0,90	0,19
3ème semaine	0,11	0,16	0,26	0,15	0,07	0,08	0,05	0,11	0,35	0,36	0,19	0,13	0,14
4ème semaine	0,10	0,02	0,13	0,16	0,09	0,03	0,09	0,02	0,23	0,32	0,02	0,05	0,11
septembre													
1ère semaine	0,09	0,05	0,14	0,09	0,05	0,07	0,15	0,02	0,15	0,35	0,03	0,02	0,10
2ème semaine	0,13	0,01	0,02	0,08	0,03	0,09	0,04	0,03	0,06	0,03	0,01	0,01	0,09
3ème semaine	0,13	0,02	0,03	0,09	0,06	0,02	0,04	0,00	0,01	0,02	0,01	0,02	0,09
4ème semaine	0,04	-0,01	0,08	0,12	0,04	0,26	0,04	0,00	0,00	0,18	0,00	0,03	0,06
5ème semaine	0,03	-0,01	0,08	0,06	0,04	0,19	0,05	0,00	0,00	0,08	0,00	0,02	0,04
octobre													
1ère semaine	0,03	0,00	0,01	0,03	0,00	0,05	0,01	0,00	0,00	-0,01	0,00	-0,17	0,02
2ème semaine	0,01	0,01	0,02	0,02	0,02	0,08	0,01	0,01	0,00	0,05	0,00	0,26	0,02
3ème semaine	0,03	0,01	0,02	0,05	0,02	0,08	0,01	0,01	0,00	0,04	0,00	-0,04	0,03
4ème semaine	0,05	0,01	0,06	0,04	0,03	0,08	0,02	0,02	0,00	0,04	0,00	0,02	0,05
novembre													
1ère semaine	0,04	0,01	0,09	0,03	0,02	0,04	0,01	0,02	0,00	0,02	0,00	0,01	0,04
2ème semaine	0,03	0,00	0,07	0,02	0,01	0,02	0,02	0,00	0,01	0,01	0,00	0,01	0,03
3ème semaine	0,04	0,01	0,08	0,03	0,01	0,02	0,04	0,00	0,01	0,00	0,00	0,02	0,04
4ème semaine	0,03	0,01	0,02	0,02	0,05	0,01	0,01	-0,36	0,00	0,00	0,00	0,01	0,02
décembre													
1ère semaine	0,05	0,08	0,06	0,04	0,02	0,02	0,00	1,00	0,01	0,00	0,01	0,01	0,05
2ème semaine	0,10	0,04	0,05	0,06	0,02	0,06	0,06	0,02	0,00	0,00	0,01	0,01	0,08
3ème semaine	0,04	0,02	0,10	0,03	0,01	0,03	0,04	0,04	0,01	0,00	0,00	0,02	0,04
4ème semaine	0,03	0,03	0,09	0,02	0,01	0,03	0,02	0,00	0,01	0,00	0,00	0,01	0,03
5ème semaine	0,06	0,06	0,08	0,04	0,02	0,02	0,00	0,01	0,01	0,00	0,04	0,01	0,05
2012													
janvier													
1ère semaine	2,94	2,97	3,63	1,87	2,97	3,53	0,88	1,24	1,60	0,72	2,68	1,86	2,55
2ème semaine	1,12	0,86	1,06	0,96	1,41	2,04	0,35	0,67	0,82	0,37	1,36	0,94	1,04
3ème semaine	0,61	0,29	0,17	0,47	0,39	0,38	0,98	0,11	0,09	0,00	0,43	0,11	0,53
4ème semaine	0,10	0,02	0,00	0,11	0,09	0,09	0,01	0,03	0,02	0,01	0,07	0,03	0,08
février													
1ère semaine	0,04	0,02	0,01	0,03	0,02	0,09	0,04	0,04	0,01	0,00	0,00	0,02	0,04
2ème semaine	0,02	0,01	0,03	0,02	0,03	0,03	0,01	0,00	0,00	0,00	0,00	0,01	0,02
3ème semaine	0,02	0,05	0,03	0,02	0,00	0,00	0,00	0,00	0,20	0,00	0,00	0,00	0,02
4ème semaine	0,04	0,00	0,04	0,02	0,01	0,04	0,04	0,00	0,01	0,00	0,02	0,01	0,03
mars													
1ère semaine	0,02	0,04	0,06	0,07	0,02	0,04	0,01	0,02	0,02	0,00	0,04	0,03	0,03
2ème semaine	0,05	0,00	0,12	0,02	0,01	0,01	0,37	0,00	0,01	0,00	0,03	0,00	0,07
3ème semaine	0,02	0,01	0,01	0,22	0,01	0,02	0,50	0,02	0,02	0,00	0,02	0,01	0,08
4ème semaine	0,04	0,02	0,01	0,03	0,02	0,05	0,04	0,04	0,02	0,00	0,05	0,02	0,04
5ème semaine	0,04	0,01	0,02	0,01	0,02	0,01	0,03	0,00	0,01	0,00	0,01	0,02	0,03
avril													
1ère semaine	0,02	0,01	0,02	0,02	0,00	0,01	0,66	0,00	0,01	0,00	0,01	0,02	0,06
2ème semaine	0,04	0,01	0,02	0,02	0,01	0,01	0,14	0,00	0,01	-0,01	0,01	0,01	0,04
3ème semaine	0,03	0,01	0,00	0,05	0,00	0,02	0,00	0,00	0,00	0,00	0,00	0,00	0,03
4ème semaine	0,03	0,02	0,01	0,01	0,03	0,00	0,03	0,00	0,00	0,00	0,01	0,01	0,03

Source : Direction de la Recherche et des Statistiques, Service des Statistiques Economiques

(*) Variations calculées par rapport à la semaine précédente

Tableau annexe 6: VARIATIONS MENSUELLES DE L'INDICE DES PRIX MOYEN DE DETAIL A KINSHASA CALCULEES PAR LA B.C.C. (par groupe d'articles)

(Base 100 = Décembre 2009)

Périodes	Produits alimentaires et boissons non alcoolisées	Boissons alcoolisées, tabacs et stupéfiants	Articles d'habillement et chaussures	Logement, Eau, Gaz, Electricité et Autres Combustibles.	Meubles, Articles de ménage et entretien courant du foyer	Santé	Transports	Communications	Loisir et Culture	Enseignement	Restaurants et Hôtels	Biens et Services	Indice Général
2010													
janvier	3,4	0,5	0,9	1,5	-0,5	1,7	0,2	1,8	1,0	0,0	2,0	2,2	2,3
février	1,7	0,3	1,1	1,5	1,1	2,3	2,8	1,5	0,8	0,3	1,5	1,4	1,6
mars	0,0	0,1	0,7	0,6	0,7	1,4	0,2	0,3	0,8	0,4	-0,2	1,1	0,2
avril	0,0	-0,1	0,1	0,2	0,0	0,4	0,1	0,0	0,3	0,2	-0,2	0,1	0,05
mai	0,3	0,2	0,2	0,3	0,1	0,3	0,6	-5,3	0,2	0,1	0,1	0,2	0,2
juin	0,05	0,02	0,07	0,09	0,05	0,06	0,19	0,05	0,05	0,00	0,00	-0,04	0,05
juillet	0,00	0,00	0,03	0,03	0,02	0,00	0,04	-0,04	0,01	-0,07	-0,01	0,04	0,01
août	0,12	0,07	0,15	0,31	0,05	0,05	0,01	0,03	0,21	0,16	0,08	0,15	0,13
septembre	0,54	0,27	0,49	1,15	0,23	0,27	0,35	0,30	0,64	0,42	0,30	0,37	0,55
octobre	1,05	0,78	0,79	0,92	0,73	0,80	0,85	0,93	0,59	0,57	0,93	0,88	0,94
novembre	1,04	0,84	1,01	1,02	0,87	0,93	2,55	0,72	0,77	0,46	0,90	0,86	1,10
décembre	1,09	-4,26	-1,25	-8,07	-3,58	0,81	0,83	8,59	2,25	-3,91	-2,18	-5,53	0,16
2011													
janvier	1,85	1,53	1,89	1,66	-3,94	1,34	1,08	1,32	1,25	0,90	1,26	1,48	1,64
février	2,26	1,64	0,95	1,53	1,22	1,35	1,66	1,23	0,98	0,77	1,68	1,02	1,84
mars	2,96	0,96	0,86	1,92	1,82	1,18	1,47	1,16	0,73	0,63	1,42	0,95	2,23
avril	2,82	1,06	1,32	1,98	1,51	1,91	2,42	1,91	0,94	1,00	1,42	1,13	2,32
mai	2,57	0,86	0,92	1,39	0,73	0,94	3,46	1,07	0,68	0,74	0,88	0,96	2,07
juin	2,50	1,45	2,02	1,17	1,34	3,18	1,33	0,47	0,84	1,09	2,30	2,75	2,11
juillet	1,66	1,25	1,32	1,01	0,91	1,86	0,73	0,60	0,77	0,86	1,19	1,39	1,39
août	0,86	0,58	0,59	0,66	0,77	0,66	0,47	0,68	1,57	0,93	0,41	1,19	0,78
septembre	0,47	0,19	0,47	0,49	0,31	0,43	0,36	0,16	0,85	0,96	0,21	0,38	0,47
octobre	0,19	0,01	0,17	0,25	0,12	0,51	0,12	0,03	0,02	0,24	0,01	0,06	0,19
novembre	0,14	0,04	0,25	0,12	7,52	0,18	0,08	-0,05	0,02	0,09	0,01	0,09	0,13
décembre	0,22	0,17	0,29	0,15	-6,81	0,12	0,12	0,77	0,02	0,00	0,03	0,05	0,19
2012													
janvier	4,25	3,88	4,72	2,94	4,33	5,40	-5,40	1,84	2,30	1,00	4,00	2,67	3,73
février	0,74	0,43	0,41	0,61	0,65	0,89	8,18	0,28	0,38	0,10	0,62	0,34	0,65
mars	0,15	0,09	0,22	0,27	0,05	0,12	0,66	0,05	0,15	0,00	0,11	0,07	0,19
avril	0,15	0,05	0,08	0,18	0,05	0,07	1,10	0,03	0,05	0,00	0,07	0,06	0,20

Source : Direction de la Recherche et des Statistiques, Service des Statistiques Economiques

Tableau annexe 7: EVOLUTION DES INDICES DES PRIX A LA CONSOMMATION

A. INDICE MAGASINS I.R.E.S (Déc 1993 =100)

Périodes	2007	2008	2009	2010	2011	2012
Janvier	168 159 858,2	203 789 244,1	267 155 581,13	341 261 957,5	434 032 543,7	496 477 411,0
Février	167 733 161,8	209 050 013,5	281 769 379,82	356 302 921,2	438 612 841,0	499 610 720,3
Mars	170 371 961,0	218 330 021,1	289 368 265,88	362 569 969,2	450 854 326,6	501 741 047,2
Avril	174 616 368,0	220 451 777,4	298 013 677,97	366 959 088,6	458 113 264,2	504 656 213,9
Mai	176 338 699,2	221 833 772,7	300 437 483,93	370 948 615,8	461 162 133,8	
Juin	177 035 436,9	225 202 729,1	303 565 921,48	377 183 101,4	465 935 955,0	
Juillet	177 112 045,4	233 520 790,4	305 988 991,03	394 588 568,3	474 821 638,5	
Août	180 178 711,5	237 098 594,0	312 459 386,01	405 849 708,2	478 771 512,7	
Septembre	181 262 680,6	243 066 423,1	318 775 701,25	411 080 383,6	482 163 640,9	
Octobre	187 710 007,6	249 484 417,8	324 002 214,84	417 579 837,5	487 206 698,9	
Novembre	190 066 275,8	257 799 688,4	330 192 515,55	424 349 110,2	493 880 948,5	
Décembre	194 672 391,8	259 606 650,8	338 734 065,74	431 250 312,1	495 311 468,4	
Année	178 771 466,5	231 602 843,5	305 871 932,1	388 326 964,5	468 405 581,0	500 621 348,1

B. INDICE MARCHES I.R.E.S. (Déc 1993 =100)

Périodes	2007	2008	2009	2010	2011	2012
Janvier	218 058 162,3	281 789 810,8	362 092 428,0	448 578 646,3	515 036 523,5	587 491 244,3
Février	225 361 230,0	287 854 690,0	370 809 224,1	456 571 308,9	518 861 423,9	591 260 016,2
Mars	231 978 867,4	294 464 721,8	378 943 760,6	466 497 344,7	522 701 946,2	593 896 798,9
Avril	241 648 098,4	299 493 844,4	387 014 898,8	472 635 132,6	528 660 847,7	601 156 402,2
Mai	243 964 659,1	305 307 298,5	392 890 644,0	476 107 449,8	534 784 496,3	
Juin	247 908 502,5	310 498 756,6	395 173 891,0	475 786 111,2	544 274 429,0	
Juillet	250 790 543,6	316 109 375,2	396 966 938,9	477 093 218,6	553 038 975,0	
Août	254 403 765,5	322 554 102,1	399 944 966,5	479 626 431,7	563 526 829,3	
Septembre	262 430 880,0	327 303 234,9	409 450 183,2	483 924 445,2	570 328 035,3	
Octobre	266 897 468,2	333 302 258,1	419 413 716,3	490 351 493,7	573 515 157,8	
Novembre	273 604 863,7	340 900 755,9	425 191 448,6	495 998 750,4	574 874 982,3	
Décembre	279 034 594,9	345 189 150,1	437 681 110,3	505 748 000,0	577 537 148,1	
Année	249 673 469,6	313 730 666,5	397 964 434,2	477 409 861,1	548 095 066,2	593 451 115,4

C. INDICE U.S. EMBASSY ECON. (Déc 2000 =100)

Périodes	2007	2008	2009	2010	2011	2012
Janvier	655,0	951,0	1340,0	1799,0
Février	670,0	965,0	1412,0	1800,0
Mars	686,0	1 019,0	1445,0	1806,0
Avril	688,0	1 057,0	1474,0	1801,0
Mai	743,0	1069,0	1499,0
Juin	746,0	1 124,0	1 511,0
Juillet	736,0	1 167,0	1 550,0
Août	749,0	1 189,0	1 597,0
Septembre	759,0	1 222,0	1 646,0
Octobre	789,0	1 212,0	1 648,0
Novembre	822,0	1223,0	1 758,0
Décembre	863,0	1274,0	1 779,0
Année	742,2	1 122,7	1 554,9	1 801,5

D. INDICE BANQUE CENTRALE DU CONGO (Décembre 2000 =100)

Périodes	2007	2008	2009	2010	2011	2012
Janvier	47,2	51,8	70,6	103,2	111,4	132,2
Février	48,1	52,4	74,6	104,2	113,5	132,3
Mars	48,9	52,9	79,1	104,2	116,3	132,6
Avril	49,4	54,0	84,0	104,4	118,8	132,8
Mai	50,1	56,3	82,2	104,6	121,2	
Juin	49,8	58,9	81,6	104,5	123,7	
Juillet	49,4	61,0	83,0	104,6	124,9	
Août	49,6	61,6	85,2	104,8	125,7	
Septembre	49,8	61,9	89,0	105,7	126,2	
Octobre	50,1	62,1	95,3	106,7	126,4	
Novembre	50,7	63,0	99,8	107,9	126,5	
Décembre	51,1	65,2	100,0	109,8	126,8	
Moy. arith.	49,5	58,4	85,4	105,4	121,8	132,5
Moy. géométrique	49,5	58,3	84,9	105,4	121,7	132,5

Sources : IRES, US. Embassy et BCC

(*) De 2005 à 2009, indices ramenés à la base décembre 2009 après rétrapolation et raccordement des séries en base août 1995 et décembre 2009.

Tableau annexe 8: VARIATIONS EN POURCENTAGE DES INDICES DES PRIX A LA CONSOMMATION

PERIODES	TAUX MENSUELS					TAUX CUMULES (1)				
	I.R.E.S.		Sect. Econ.	B.C.C.	I.N.S.	I.R.E.S.		Sect. Econ.	B.C.C.	I.N.S.
	Magasins	Marchés	U.S Embassy			Magasins	Marchés	U.S Embassy		
2009										
Juin	1,04	0,58	0,80	-0,69	-3,98	16,93	14,48	18,60	25,26	15,86
Juillet	0,80	0,45	2,58	1,64	1,94	17,87	15,00	21,66	27,32	18,11
Août	2,11	0,75	3,03	2,68	5,42	20,36	15,86	25,35	30,73	24,51
Septembre	2,02	2,38	3,07	4,41	3,15	22,79	18,62	29,20	36,49	28,44
Octobre	1,64	2,43	0,12	7,16	2,49	24,81	21,50	29,36	46,27	31,64
Novembre	1,91	1,38	6,67	4,70	2,06	27,19	23,18	37,99	53,13	34,35
Décembre	2,59	2,94	1,19	0,20	0,37	30,48	26,79	39,64	53,44	34,85
2010										
Janvier	0,75	2,49	1,12	3,22	4,61	0,75	2,49	1,12	3,22	4,61
Février	4,41	1,78	0,06	0,99	1,59	5,19	4,32	1,18	4,24	6,28
Mars	1,76	2,17	0,37	-0,02	0,82	7,04	6,58	1,55	4,22	7,15
Avril	1,21	1,32	-0,31	0,13	-0,98	8,33	7,99	1,24	4,38	6,11
Mai	1,09	0,73	...	0,23	-0,43	9,51	8,78	...	4,62	5,65
Juin	1,68	-0,07	...	-0,08	-0,08	11,35	8,71	...	4,54	5,57
Juillet	4,61	0,27	...	0,08	1,07	16,49	9,00	...	4,62	6,70
Août	2,85	0,53	...	0,08	0,93	19,81	9,58	...	4,84	7,69
Septembre	1,29	0,90	...	0,79	0,58	21,36	10,57	...	5,67	8,31
Octobre	1,58	1,33	...	0,96	1,31	23,28	12,03	...	6,68	9,73
Novembre	1,62	1,15	...	1,16	0,90	25,28	13,32	...	7,92	10,72
Décembre	1,63	1,97	...	1,78	...	27,31	15,55	...	9,84	5,87
2011										
Janvier	0,65	1,84	...	1,46	3,40	0,65	1,84	...	1,46	3,40
Février	1,06	0,74	...	1,84	1,12	1,71	2,59	...	3,32	4,56
Mars	2,79	0,74	...	2,50	-2,19	4,55	3,35	...	5,90	2,27
Avril	1,61	1,14	...	2,11	-0,80	6,23	4,53	...	8,14	1,45
Mai	0,67	1,16	...	2,01	2,16	6,94	5,74	...	10,31	3,64
Juin	1,04	1,77	...	2,11	-1,16	8,04	7,62	...	12,64	2,44
Juillet	1,91	1,61	...	0,95	0,89	10,10	9,35	...	13,71	3,35
Août	0,83	1,90	...	0,66	0,86	11,02	11,42	...	14,45	4,25
Septembre	0,71	1,21	...	0,40	0,05	11,81	12,77	...	14,91	4,29
Octobre	1,05	0,56	...	0,11	-0,23	12,98	13,40	...	15,04	4,05
Novembre	1,37	0,24	...	0,11	1,04	14,52	13,67	...	15,17	7,86
Décembre	0,29	0,46	...	0,23	2,30	14,85	14,19	...	15,43	10,35
2012										
Janvier	0,24	1,72	...	4,25	2,84	0,24	1,72	...	4,25	2,84
Février	0,63	0,64	...	0,11	0,02	0,87	2,38	...	4,36	2,87
Mars	0,43	0,45	...	0,24	0,15	1,30	2,83	...	4,61	3,02
Avril	0,58	1,22	...	0,15	0,56	1,89	4,09	...	4,77	3,60

(1) Variations calculées par rapport au mois de décembre de l'année précédente.

II.8. bis. TAUX ANNUALISES

Période	IRES		BCC
	MAGASINS	MARCHES	
2009			
Juin	35,9	30,4	55,6
Juillet	31,3	26,0	49,2
Août	32,4	25,0	50,0
Septembre	32,2	26,1	52,6
Octobre	30,6	26,4	58,1
Novembre	30,4	25,9	60,1
Décembre	30,5	26,8	53,4
2010			
Janvier	48,3	29,8	50,9
Février	34,7	28,3	31,0
Mars	31,9	29,7	19,6
Avril	28,3	27,1	14,0
Mai	24,5	22,5	11,8
Juin	23,5	17,8	9,7
Juillet	29,8	15,9	8,1
Août	31,5	14,9	7,5
Septembre	29,2	14,2	7,6
Octobre	28,7	14,7	8,1
Novembre	28,3	16,3	8,8
Décembre	27,3	15,6	9,8
2011			
Janvier	8,7	26,7	20,7
Février	11,6	18,1	23,7
Mars	19,5	14,1	25,8
Avril	20,3	14,5	27,1
Mai	18,1	14,8	27,5
Juin	16,7	15,8	26,9
Juillet	18,2	16,8	24,9
Août	17,3	18,0	22,9
Septembre	16,0	17,4	20,4
Octobre	15,9	16,4	18,5
Novembre	15,8	14,9	16,9
Décembre	14,9	14,2	15,4
2012			
Janvier	3,1	24,9	71,7
Février	5,8	16,5	32,0
Mars	5,3	11,8	19,8
Avril	5,9	13,0	15,3

Source : Direction de la Recherche et des Statistiques, Banque Centrale du Congo

**Tableau annexe 9: VARIATIONS HEBDOMADAIRES DE L'INDICE DES PRIX SUR
LES MARCHES DE KINSHASA CALCULEES PAR L'I.R.E.S.**

PERIODES	Alimentation	Habillement	Divers	Indice général
2011				
mars				
3ème semaine	0,21	0,11	-1,43	-0,10
4ème semaine	0,18	0,39	0,64	0,30
5ème semaine	0,63	0,13	1,34	0,67
avril				
1ère semaine	-0,46	0,32	-0,49	-0,34
2ème semaine	0,15	0,49	1,12	0,38
3ème semaine	1,03	0,50	1,59	1,04
4ème semaine	-0,01	0,15	-1,08	-0,18
mai				
1ère semaine	-0,10	0,49	0,00	0,01
2ème semaine	0,75	0,45	-1,11	0,36
3ème semaine	0,27	0,41	1,91	0,59
4ème semaine	0,30	0,43	0,74	0,40
juin				
1ère semaine	0,26	0,30	0,69	0,34
2ème semaine	0,17	0,18	-0,50	0,05
3ème semaine	1,58	0,25	-1,14	0,87
4ème semaine	0,16	-0,01	-1,14	-0,10
5ème semaine	0,92	0,24	1,78	0,96
juillet				
1ère semaine	-0,10	0,14	-0,27	-0,09
2ème semaine	0,17	0,19	0,44	0,22
3ème semaine	0,20	0,12	2,93	0,67
4ème semaine	0,32	0,20	1,59	0,53
août				
1ère semaine	0,96	0,11	0,28	0,70
2ème semaine	0,45	0,22	0,24	0,37
3ème semaine	-0,02	0,30	0,70	0,16
4ème semaine	0,35	0,31	-0,25	0,24
Septembre				
1ère semaine	0,96	0,11	0,28	0,70
2ème semaine	0,45	0,22	0,24	0,37
3ème semaine	-0,02	0,30	0,70	0,16
4ème semaine	0,35	0,31	-0,25	0,24
5ème semaine
Octobre				
1ère semaine	-0,02	0,07	-0,37	-0,07
2ème semaine	0,00	-0,08	0,40	0,06
3ème semaine	0,13	0,28	-0,34	0,07
4ème semaine	0,22	-0,03	0,48	0,23
Novembre				
1ère semaine	-0,05	0,09	1,05	0,17
2ème semaine	0,00	0,24	-2,24	-0,37
3ème semaine	0,34	0,17	0,09	0,27
4ème semaine	-0,34	0,58	0,09	-0,11
Décembre				
1ère semaine	-0,01	1,22	0,75	0,33
2ème semaine	-0,04	0,34	-0,14	0,01
3ème semaine	0,25	0,30	0,95	0,38
4ème semaine	0,14	0,44	-0,59	0,05
5ème semaine	0,47	0,37	0,38	0,44
2012				
Janvier				
1ère semaine	0,47	0,37	0,38	0,44
2ème semaine	0,63	1,40	2,79	1,14
3ème semaine	0,56	-0,37	0,89	0,47
4ème semaine	0,73	0,06	-1,24	0,26
février				
1ère semaine
2ème semaine
3ème semaine
4ème semaine
mars				
1ère semaine	0,17	1,41	0,03	0,35
2ème semaine	0,23	0,19	-0,08	0,17
3ème semaine	0,65	0,17	-0,18	0,42
4ème semaine	0,05	0,12	0,40	0,13
5ème semaine	-0,28	0,26	0,69	-0,02
avril				
1ère semaine	0,52	0,26	1,28	0,61
2ème semaine	0,06	0,33	-1,10	-0,10
3ème semaine	0,23	0,19	3,37	0,78
4ème semaine	0,15	0,25	-0,05	0,13

Source: Institut des Recherches Economiques et Sociales (IRES)

Tableau annexe 10: RESULTATS DE L' INDICE PAR FONCTION DE CONSOMMATION DES MENAGES DE KINHASA ETABLIS PAR L'INSTITUT NATIONAL DE LA STATISTIQUE

(base 100 = 2004)

PERIODES	Produit mentaires. boissons non alcoolisées	Boissons alcoolisées et tabac	Articles d'habillement et chaussures	Logement. gaz. eau. gaz. électricité et autres combustibles	Meubles, articles de ménage et entretien courant de la maison	Santé	Transports	Communications	Loisirs et cultures	Enseignement	Restaurants et hôtels	Biens et services services	Indice global
2009	354,1	318,1	247,7	322,1	245,8	237,4	277,4	158,7	302,2	305,3	235,2	237,2	319,4
Janvier	320,9	260,1	209,9	292,0	219,5	220,5	235,1	159,3	252,5	268,6	217,0	205,3	285,7
Février	328,2	273,4	220,0	304,0	230,7	234,3	238,3	159,3	247,8	300,1	223,4	213,2	294,7
Mars	334,1	292,2	224,6	301,6	239,6	234,4	244,3	161,5	253,5	305,6	228,9	220,0	299,6
Avril	344,9	300,6	227,9	299,7	243,7	244,6	267,4	153,2	255,6	302,7	231,0	226,8	307,8
Mai	359,0	302,2	230,4	307,7	244,9	242,7	268,0	153,2	270,0	292,0	240,0	229,0	316,5
Juin	338,5	302,2	231,3	301,8	243,1	242,1	266,7	147,1	273,1	279,4	233,1	232,1	303,9
Juillet	345,4	301,6	235,4	314,4	241,0	243,3	269,3	147,1	285,1	280,2	234,4	233,0	309,8
Août	369,8	317,8	243,5	327,5	242,3	243,9	272,1	159,7	309,8	284,0	244,8	237,6	326,6
Septembre	380,5	321,7	259,7	348,3	248,6	231,1	274,0	160,8	334,1	291,7	253,4	247,3	336,9
Octobre	381,5	378,4	291,1	350,0	261,7	229,6	278,2	162,6	358,1	351,9	126,4	257,0	345,3
Novembre	372,2	380,1	298,6	366,1	264,2	232,4	357,7	163,5	392,8	355,0	287,8	269,6	352,4
Décembre	374,1	386,3	300,4	352,6	269,9	250,3	357,5	177,2	393,4	352,9	302,3	275,2	353,7
2010	395,8	415,5	330,6	408,9	274,9	273,0	390,1	167,3	420,3	379,6	307,6	299,7	381,9
Janvier	388,6	422,9	327,4	367,2	262,9	251,7	396,5	182,4	407,1	365,0	305,2	288,9	370,0
Février	392,6	408,9	323,2	397,6	267,9	255,3	402,1	169,9	417,9	368,4	303,2	290,8	375,9
Mars	394,7	404,2	323,2	403,8	267,9	275,0	402,6	169,9	416,6	371,1	303,0	295,5	379,0
Avril	388,1	417,1	322,5	400,7	262,8	278,8	402,2	167,9	417,5	370,4	300,5	290,5	375,3
Mai	386,6	409,7	321,5	396,9	271,7	274,1	400,6	146,7	419,4	367,9	299,6	296,9	373,7
Juin	355,0	415,1	327,9	392,0	275,9	275,7	400,6	155,9	421,0	367,9	300,0	301,2	373,4
Juillet	390,8	418,0	329,4	397,7	276,9	276,0	404,7	155,9	422,3	367,9	300,8	298,7	377,4
Août	396,2	418,2	330,4	427,4	277,7	275,8	368,5	169,5	422,7	367,9	313,0	299,9	380,9
Septembre	398,8	411,3	338,3	429,5	286,0	277,7	365,7	169,5	425,7	366,2	313,6	305,2	383,1
Octobre	400,1	413,4	338,9	439,3	282,1	277,8	366,1	169,5	427,6	414,0	315,5	305,7	388,1
Novembre	409,1	417,1	340,8	426,0	282,6	278,4	369,4	169,5	422,4	414,0	318,4	310,9	391,6
Décembre	449,3	429,6	344,0	428,1	284,8	279,8	402,1	180,4	423,7	414,1	318,4	312,3	414,6
2011	455,8	371,1	309,5	458,8	294,7	322,0	354,5	174,6	429,3	423,1	325,1	358,5	427,1
Janvier	469,1	427,4	343,7	442,7	286,9	300,9	402,1	197,8	423,3	416,3	318,5	353,6	428,7
Février	476,4	426,0	347,3	452,6	287,2	302,8	399,4	197,8	425,7	416,3	321,1	356,6	433,5
Mars	453,7	425,0	351,1	455,8	289,3	307,0	399,7	195,2	429,6	416,3	325,7	357,9	424,0
Avril	443,5	425,2	354,5	462,7	291,4	306,9	402,4	195,2	429,8	416,3	325,7	359,9	420,6
Mai	454,7	426,1	359,8	464,5	299,2	339,0	402,8	202,1	431,9	432,2	327,9	359,2	429,7
Juin	454,7	0,1	-0,2	464,5	299,2	339,0	15,0	4,1					
Juin	444,6	418,5	359,4	461,4	301,3	339,4	404,3	202,1	432,2	432,2	328,4	361,4	424,7
Juillet	450,0	420,3	360,3	466,1	303,2	340,6	410,0	202,9	432,5	432,2	328,4	361,0	428,5
Août	457,1	419,4	360,3	488,6	303,2	340,6	410,0	202,9	432,5	432,2	328,4	361,0	432,2
Septembre	455,0	423,4	366,9	469,1	306,1	340,8	412,4	202,9	435,1	432,2	329,5	364,2	432,4
Octobre	449,0	428,8	369,0	469,1	314,2	341,3	413,3	203,2	436,7	444,3	334,6	371,6	431,4
Novembre	455,6	449,9	369,5	474,9	314,9	341,5	413,5	203,5	439,1	444,3	338,9	373,5	435,9
Décembre	475,5	443,9	369,8	481,1	320,2	341,5	413,5	203,5	444,3	444,3	339,3	377,0	446,4
2012													
Janvier	491,3	457,2	377,5	482,3	330,8	344,9	444,2	205,2	446,0	445,3	350,8	386,6	459,1
Février	457,3	457,5	374,5	482,3	332,2	346,4	444,7	205,2	462,0	445,3	350,8	387,4	457,7
Mars	488,4	457,5	374,9	482,4	332,5	346,4	448,2	205,2	462,2	445,3	350,8	387,5	458,3
Avril	488,6	457,5	375,1	482,6	332,6	346,5	471,0	285,2	462,2	445,3	350,8	387,7	460,6

Source : Institut National de la Statistique (INS)

Tableau annexe 11: EVOLUTION DES PRIX DES PRODUITS PETROLIERS
(en CDF/ litre)

Dates de modification	ESSENCE			PETROLE			GASOIL			FUEL OIL	GPI GAZ
	OUEST	EST	SUD	OUEST	EST	SUD	OUEST	EST	SUD	OUEST	OUEST
2001											
27 mai	280,00	320,00	320,00	240,00	280,00	280,00	270,00	310,00	310,00	180,00	730,00
19 juillet	210,00	230,00	230,00	175,00	200,00	200,00	205,00	225,00	225,00	130,00	576,00
23 août	265,00	300,00	300,00	230,00	265,00	265,00	260,00	295,00	295,00	150,00	830,00
22 novembre	265,00	300,00	300,00	230,00	265,00	265,00	260,00	295,00	295,00	103,64	830,00
30 décembre	255,00	290,00	290,00	220,00	255,00	255,00	250,00	285,00	285,00	99,02	810,00
2002											
08 avril	255,00	290,00	290,00	220,00	255,00	255,00	250,00	285,00	285,00	98,78	810,00
29 juillet	255,00	275,00	275,00	220,00	245,00	245,00	250,00	270,00	270,00	103,62	810,00
01 octobre	255,00	275,00	275,00	220,00	245,00	245,00	250,00	270,00	270,00	106,62	810,00
09 novembre	255,00	275,00	275,00	250,00	270,00	270,00	220,00	245,00	245,00	106,60	900,00
2003											
15 février	305,00	310,00	310,00	300,00	305,00	305,00	270,00	280,00	280,00	133,12	980,00
17 mars	335,00	340,00	340,00	330,00	335,00	335,00	295,00	305,00	305,00	135,17	1 000,00
08 juillet	315,00	320,00	320,00	275,00	300,67	300,67	310,00	315,00	315,00	159,93	950,00
25 septembre	300,00	305,00	305,00	240,00	280,00	280,00	295,00	300,00	300,00	148,50	870,00
2004											
12 avril	320,00	326,00	326,00	280,00	300,00	300,00	315,00	320,00	320,00	122,15	930,00
18 juillet	320,00	320,00	320,00	270,00	290,00	290,00	315,00	315,00	315,00	122,79	900,00
29 septembre	340,00	350,00	350,00	315,00	345,00	345,00	335,00	345,00	345,00	138,71	930,00
21 octobre	350,00	-	425,00	335,00	-	410,00	345,00	-	420,00	137,51	900,00
11 décembre	365,00	-	445,00	360,00	-	430,00	362,00	-	440,00	136,79	980,00
2005											
31 mars	430,00	-	545,00	410,00	-	535,00	428,00	-	540,00	179,22	1 050,00
24 avril	445,00	-	565,00	441,00	-	558,00	443,00	-	560,00	205,52	1 100,00
17 juin	375,00	-	465,00	370,00	-	455,00	372,00	-	480,00	177,12	1 075,00
26 juillet	420,00	-	530,00	418,00	-	520,00	419,00	-	525,00	211,51	1 000,00
01 août	438,00	-	550,00	436,00	-	540,00	437,00	-	545,00	220,96	1 050,00
22 septembre	441,00	534,00	630,00	439,00	530,00	610,00	440,00	532,00	620,00	195,69	1 050,00
17 décembre	441,00	534,00	630,00	439,00	530,00	610,00	440,00	532,00	620,00	218,83	1 000,00
2006											
25 avril	445,00	600,00	660,00	440,00	590,00	640,00	443,00	595,00	650,00	233,90	1 000,00
20 mai	460,00	600,00	670,00	456,00	590,00	650,00	458,00	595,00	660,00	209,14	1 020,00
02 août	490,00	554,00	668,00	474,00	544,00	650,00	488,00	544,00	660,00	217,76	1 099,00
08 novembre	510,00	585,00	720,00	490,00	580,00	700,00	500,00	585,00	710,00	236,72	1 200,00
2007											
11 mai	580,00	665,00	730,00	570,00	665,00	720,00	575,00	665,00	725,00	243,27	1 320,00
01 juin	550,00	635,00	715,00	540,00	635,00	685,00	545,00	635,00	700,00	230,54	1 260,00
12 juillet	535,00	620,00	700,00	525,00	615,00	670,00	530,00	620,00	685,00	218,29	1 200,00
2 novembre	580,00	650,00	730,00	560,00	645,00	715,00	576,00	650,00	725,00	306,41	1 200,00
18 novembre	610,00	670,00	740,00	590,00	660,00	720,00	720,00	605,00	670,00	316,89	1 200,00
2008											
27 février	675,00	749,00	821,00	655,00	735,00	799,00	671,00	744,00	810,00	337,75	1 300,00
06 avril	705,00	780,00	860,00	680,00	765,00	830,00	700,00	775,00	850,00	363,18	1 360,00
24 mai	790,00	870,00	950,00	760,00	850,00	920,00	785,00	860,00	940,00	400,32	1 450,00
19 juin	825,00	855,00	945,00	795,00	835,00	935,00	820,00	845,00	940,00	416,61	1 430,00
13 juillet	825,00	940,00	1 040,00	795,00	910,00	1 010,00	820,00	930,00	1 030,00	502,90	1 430,00
25 septembre	760,00	860,00	970,00	730,00	850,00	965,00	750,00	855,00	965,00	426,66	1 320,00
28 novembre	665,00	760,00	800,00	580,00	745,00	785,00	660,00	750,00	790,00	331,76	1 100,00
31 décembre	640,00	750,00	790,00	565,00	745,00	780,00	635,00	745,00	780,00	295,24	1 050,00
2009											
17 février	665,00	840,00	880,00	585,00	810,00	870,00	655,00	835,00	870,00	342,31	1 100,00
05 avril	800,00	1 015,00	1 060,00	640,00	920,00	980,00	790,00	1 005,00	1 050,00	386,02	1 320,00
12 juin	835,00	1 015,00	1 100,00	670,00	920,00	900,00	825,00	1 005,00	1 090,00	398,41	1 320,00
20 octobre	895,00	1 120,00	1 220,00	720,00	1 020,00	995,00	890,00	1 110,00	1 210,00	470,74	1 460,00
2010											
31 janv	970,00	1 230,00	1 340,00	780,00	1 120,00	1 090,00	965,00	1 220,00	1 330,00	555,83	1 600,00
01 juin	970,00	1 230,00	1 340,00	780,00	1 120,00	1 090,00	965,00	1 220,00	1 330,00	552,55	1 600,00
07 novembre	1 150,00	1 390,00	1 440,00	920,00	1 260,00	1 340,00	1 140,00	1 370,00	1 430,00	550,86	970,00
2011											
08 janvier	1 150,00	1 390,00	1 440,00	920,00	1 260,00	1 340,00	1 140,00	1 370,00	1 430,00	550,86	970,00
26 mars	1 195,00	1 450,00	1 500,00	1 015,00	1 300,00	1 450,00	1 190,00	1 430,00	1 490,00	763,40	1 000,00
10 juin	1 220,00	1 475,00	1 525,00	1 040,00	1 325,00	1 475,00	1 215,00	1 455,00	1 515,00	763,40	1 025,00
30 juillet	1 280,00	1 535,00	1 585,00	1 100,00	1 385,00	1 535,00	1 275,00	1 515,00	1 575,00	780,52	1 085,00
2012											
10 mars	1 340,00	1 590,00	1 640,00	1 180,00	1 440,00	1 590,00	1 335,00	1 570,00	1 630,00	847,97	1 100,00

Source : Ministère de l'Economie Nationale (Structure des prix des produits pétroliers)



BANQUE CENTRALE DU CONGO, Siège de Kinshasa