



BANQUE CENTRALE DU CONGO

NOTE D'INFORMATION HEBDOMADAIRE

Numéro 8.3/2021, semaine du 16 au 20 août 2021

CONJONCTURE ECONOMIQUE EN BREF

Sommaire

Résumé.....	1
I. Contexte International.....	1
II. Contexte Intérieur.....	1
2.1. Secteur réel.....	1
2.2. Opérations financières de l'Etat.....	2
2.3. Secteur extérieur.....	2
III. Risques et Recommandations.....	2
3.1. Facteurs de risque.....	2
3.2. Recommandations.....	2

Résumé

La présente note analyse succinctement les faits marquants de l'environnement économique international, les évolutions macroéconomiques internes, et propose les politiques conjoncturelles à l'effet de préserver la stabilité du cadre macroéconomique.

Au plan international, la reprise économique continue après une forte contraction l'année dernière. Cependant, elle demeure compromise par les risques récessifs principalement expliqués par les inégalités d'accès aux vaccins entravant le retour à la normale du commerce mondial.

Au plan interne, l'activité économique poursuit sa reprise, après le ralentissement en 2020.

- Il s'observe une relative stabilité du cadre macroéconomique, dans un contexte de poursuite de mise en œuvre du pacte de stabilité et de la récente conclusion du programme triennal avec le Fonds monétaire international.
- Une bonne tenue des cours du cuivre, principal produit d'exportation du pays, qui s'établit au-delà de son niveau d'avant la pandémie.

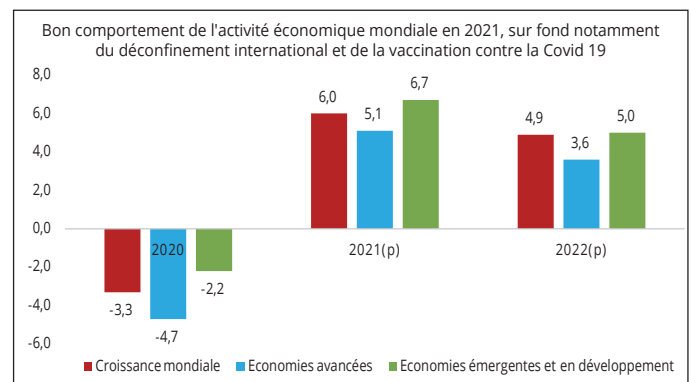
Cependant, la prudence reste de mise. En effet, la résurgence d'une quatrième vague de la covid19 et les difficultés d'accès au vaccin peuvent compromettre la stabilité macroéconomique, et générer des poussées inflationnistes.

Ainsi, la coordination des politiques macroéconomiques prudentes et la poursuite des réformes prévues dans le cadre du programme avec le FMI demeurent nécessaires pour conforter la stabilité macroéconomique.

I. Contexte International

- Selon les perspectives économiques mondiales du FMI, en dépit de la crise de Covid-19, la croissance mondiale devrait se situer à 6,0% en 2021 contre une récession de 3,3 % en 2020.

Graphique 1. Evolution de la croissance économique mondiale (en %)

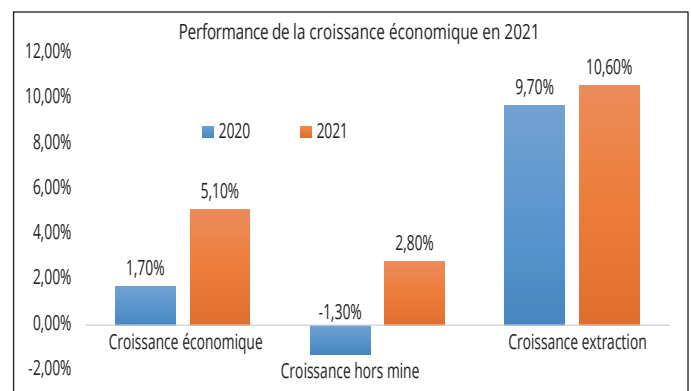


II. Contexte Intérieur

2.1. Secteur réel

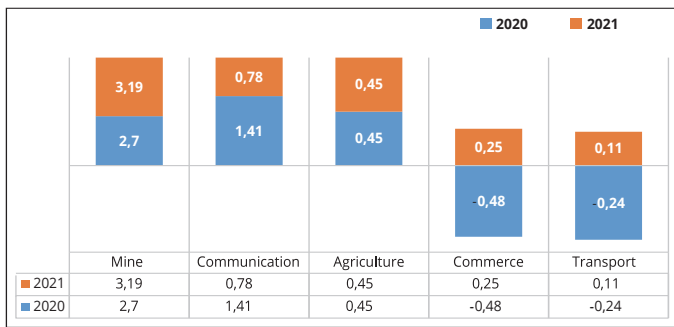
- Bon comportement de l'activité économique qui demeure, cependant, dominée par un secteur minier très extraverti. En effet, les projections basées sur les réalisations de mars 2021 montrent que la croissance économique s'établirait à 5,1% en 2021 après une forte contraction en 2020.

Graphique 2. Evolution de la croissance économique



- L'analyse en terme de contribution à la croissance révèle que l'activité économique reste soutenue par le dynamisme de la branche «Extraction» avec une contribution de 3,19% et dans une moindre mesure le secteur tertiaire avec une contribution de 0,78% de la branche « télécommunication ».

Graphique 3. Contribution à la croissance économique



- Les pressions inflationnistes restent marginales, dans un contexte de poursuite de mise en œuvre du pacte de stabilité durant toute l'année et de la récente conclusion du programme triennal avec le FMI. En effet, le rythme de formation des prix affiche une tendance baissière avec un taux d'inflation en glissement annuel de 6,05% (voir tableau 1).

Tableau 1. Comportement de l'inflation

Tableau relatif à l'évolution de l'inflation				
2021				
	Juillet		Août	
	5 ^{ème} semaine	1 ^{ère} semaine	2 ^{ème} semaine	3 ^{ème} semaine
Hebdomadaire	0,09%	0,07%	0,05%	0,09
En cumul annuel	2,76%	2,84%	2,89%	2,98
En annualisé	4,83%	4,81%	4,74%	4,74
En glissement annuel	6,42%	6,09%	6,05%	5,81

Source: BCC

2.2. Opérations financières de l'Etat

- Bonne tenue des finances publiques, traduite par la réalisation des soldes excédentaires.

2.3. Secteur extérieur

- Le marché des changes est resté stable sur les deux segments tant à Kinshasa qu'en provinces.

Graphique 4. Variation hebdomadaire du taux de change (en %)

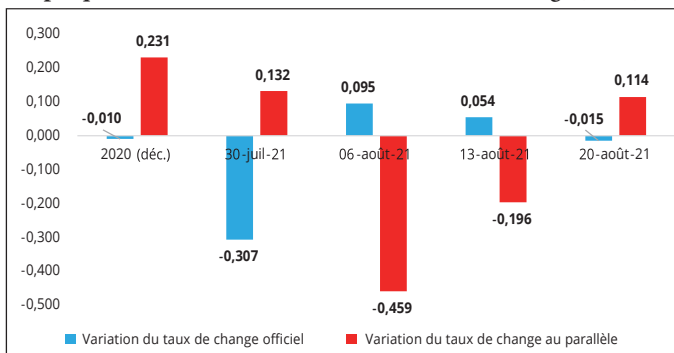


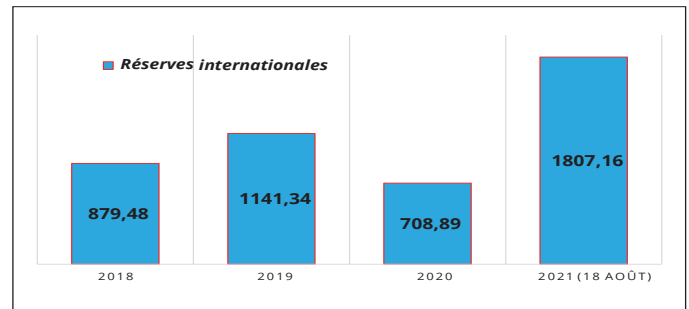
Tableau 2. Evolution du taux de change nominal

	Taux officiel	Taux parallèle
2020 (déc.)	1978,81	2025,00
30-juil-21	1994,68	2024,00
06-août-21	1992,79	2033,33
13-août-21	1991,71	2037,33
20-août-21	1992,00	2035,00

Source : BCC

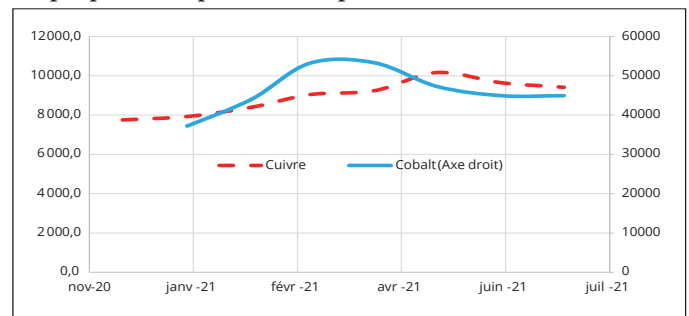
- Les réserves internationales se sont chiffrées à 1.807,16 millions de USD contre 1.796,70 millions une semaine avant, représentant 7,4 semaines d'importations des biens et services.

Graphique 5. Evolution des réserves internationales



- Les cours des principaux produits d'exportation sont restés globalement rémunérateurs.

Graphique 6. Comportement de prix du cuivre et du cobalt



III. Risques et Recommandations

3.1. Facteurs de risque

Bien que stable, l'économie congolaise demeure exposée aux risques d'ordre externe et interne, à savoir :

- Au plan externe :
 - ✓ La fragilité de la reprise de l'activité économique mondiale actuelle, étant donné les successions de vague de contamination à la Covid-19, malgré les progrès réalisés au niveau de la vaccination.
- Au plan interne :
 - ✓ L'accroissement éventuel des dépenses au-delà des projections, dans un contexte de gestion sur base caisse;
 - ✓ Une accélération potentielle du rythme de formation des prix générée par l'impact de la hausse récente des prix des produits pétroliers.

3.2. Recommandations

Maintien de la coordination des actions de politique économique menées au niveau de la politique budgétaire et de la politique monétaire.

- **Pour le Gouvernement :**
 - ✓ La mise en œuvre des réformes retenues dans le cadre du programme avec le FMI ;
 - ✓ La prise en compte de la dimension « dé-dollarisation de l'économie nationale » dans les différentes opérations financières de l'Etat ;
 - ✓ La mise en application continue du pacte de stabilité ;
 - ✓ La mise en œuvre des réformes sectorielles indispensables, notamment dans le domaine de la production agroalimentaire, en vue d'en augmenter l'offre.
- **Pour la Banque Centrale**
 - ✓ Le maintien du verrou central du dispositif mis en place dans le cadre du pacte de stabilité, portant exécution sur base caisse des dépenses publiques ;
 - ✓ La surveillance des fluctuations de la liquidité et la préservation de l'équilibre entre l'offre et la demande de liquidité bancaire par des réponses adéquates de la politique monétaire. ■