



BANQUE CENTRALE DU CONGO

NOTE D'INFORMATION HEBDOMADAIRE

Numéro 4.2/2024, semaine du 05 au 12 avril 2024

CONJONCTURE ECONOMIQUE EN BREF

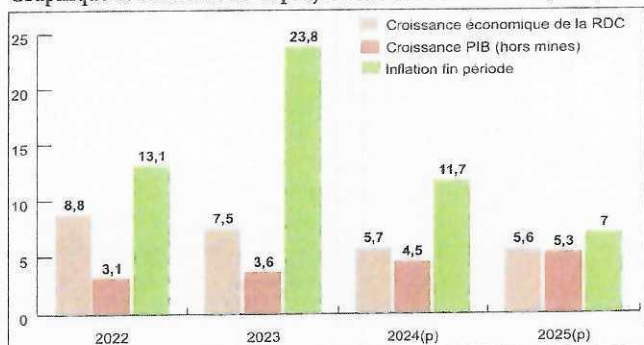
I. Développements de la conjoncture économique de la RDC et perspectives

- L'économie congolaise continue à résister aux multiples chocs internes et externes auxquels elle est confrontée. En effet, un ralentissement significatif est observé dans la formation du niveau général des prix, ce qui conduit à un processus de désinflation. Cette évolution est particulièrement remarquable au premier trimestre de l'année 2024 par rapport à la période correspondante de 2023.

1.1. Croissance économique et inflation

- Il est prévu que la croissance économique de la République démocratique du Congo se maintienne à un niveau très soutenable, dépassant la moyenne de croissance observée dans les pays de l'Afrique subsaharienne.
- L'inflation serait en repli en 2024 rapport à l'année 2023.

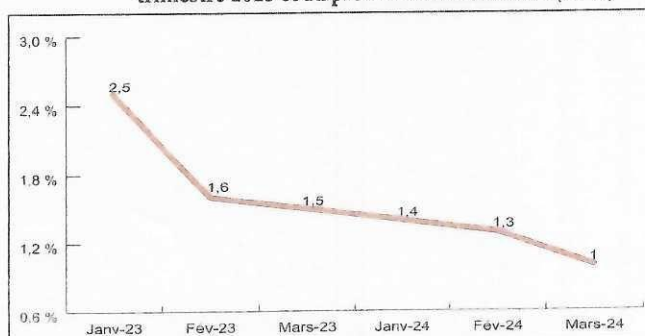
Graphique 1. Réalisations et projections de la croissance (en %)



Source: Banque Centrale du Congo, sur base des projections et estimations du FMI.

- En rythme hebdomadaire, il s'observe une légère accélération dans la formation des prix intérieurs d'une semaine à l'autre. Le taux d'inflation s'est situé à 0,15% contre 0,13% une semaine plus tôt.
- Comparativement à l'année 2023, l'inflation mensuelle évolue à un rythme moins soutenu en 2024, comme attesté par le graphique ci-dessous.

Graphique 2. Evolution de l'inflation mensuelle au premier trimestre 2023 et au premier trimestre 2024 (en %)



Source: Banque Centrale du Congo, sur base des données de l'Institut National des Statistiques (INS).

1.2. Comportement du taux de change

- La semaine sous revue est caractérisée par une légère dépréciation de la monnaie nationale sur le marché de change. En effet, le Franc congolais s'est déprécié de 0,21% et de 0,18%, à l'indicatif et au parallèle respectivement. Au 12 avril 2024, à l'indicatif, le taux de change s'est situé à 2.776,32 CDF le dollar américain et à 2.786,26 CDF au parallèle.

Tableau 1. Evolution hebdomadaire du taux de change en RDC

Date	Cours indicatif		Cours parallèle		Moyen	Var. (%)
	Moyen	Var. (%)	Acheteur	Vendeur		
Evolution mensuelle du taux de change, et de sa variation (en %)						
30-déc-22	2016,6		2126,6	2150,0	2138,3	
31-janv-23	2032,5	-0,8	2190,0	2250,0	2220,0	-3,7
28-févr-23	2036,0	-0,2	2291,7	2311,0	2301,4	-3,5
31-mars-23	2036,3	-0,02	2318,0	2326,0	2322,0	-0,9
28-avr-23	2083,0	-2,2	2331,0	2346,7	2338,8	-0,7
31-mai-23	2318,5	-10,1	2351,6	2363,0	2357,3	-0,8
29-juin-23	2411,9	-4,0	2418,3	2437,2	2427,8	-2,9
31-juil-23	2427,9	-0,7	2238,3	2366,7	2302,5	5,4
30-août-23	2508,3	-3,2	2468,0	2495,0	2481,5	-7,2
30-sept-23	2487,2	0,8	2535,0	2557,0	2546,0	-2,5
31-oct-23	2589,9	-4,0	2582,0	2603,0	2592,5	-1,8
30-nov-23	2654,6	-2,4	2660,0	2688,0	2674,0	-3,0
31-déc-23	2668,9	-0,5	2670,0	2703,0	2686,5	-0,5
31-janv-24	2730,9	-2,3	2683,7	2736,2	2710,0	-0,9
29-févr-24	2766,6	-1,3	2734,4	2763,8	2749,1	-1,4
29-mars-24	2786,5	-0,7	2793,1	2813,8	2803,4	-1,9
Evolution hebdomadaire du taux de change, et de sa variation (en %)						
01-déc-23	2616,4	0,7	2669,0	2683,0	2676,0	0,1
08-déc-23	2626,9	-0,4	2653,0	2680,0	2666,5	0,4
15-déc-23	2652,1	-1,0	2666,0	2700,0	2678,0	-0,4
22-déc-23	2660,5	-0,3	2645,0	2671,0	2658,0	0,8
29-déc-23	2668,9	-0,3	2670,0	2703,0	2686,5	-1,1
05-janv-24	2669,8	0,0	2669,0	2706,0	2687,5	0,0
12-janv-24	2652,5	0,7	2709,0	2765,0	2737,0	-1,8
19-janv-24	2690,9	-1,4	2672,0	2707,0	2689,5	1,8
26-janv-24	2727,5	-1,3	2675,0	2731,0	2703,0	-0,5
02-févr-24	2733,0	-0,2	2686,9	2737,5	2712,2	-0,3
09-févr-24	2707,7	0,9	2690,6	2782,5	2736,6	-0,9
16-févr-24	2724,6	-0,6	2700,0	2745,0	2722,5	0,5
23-févr-24	2743,9	-0,7	2736,3	2771,9	2754,1	-1,15
01-mars-24	2757,9	-0,5	2742,5	2767,6	2755,1	-0,04
08-mars-24	2761,1	-0,1	2737,5	2763,8	2750,6	0,2
15-mars-24	2758,1	0,1	2753,1	2781,3	2767,2	-0,6
22-mars-24	2754,4	0,1	2755,0	2780,0	2767,5	-0,1
29-mars-24	2786,5	-1,2	2793,1	2813,8	2803,4	-1,3
05-avril-24	2770,4	0,6	2769,4	2793,1	2781,3	0,8
12-avril-24	2776,3	0,2	2771,9	2800,6	2786,3	0,2

Source: Banque Centrale du Congo.

II. Facteurs explicatifs de l'évolution de la conjoncture domestique

2.1. Au niveau international

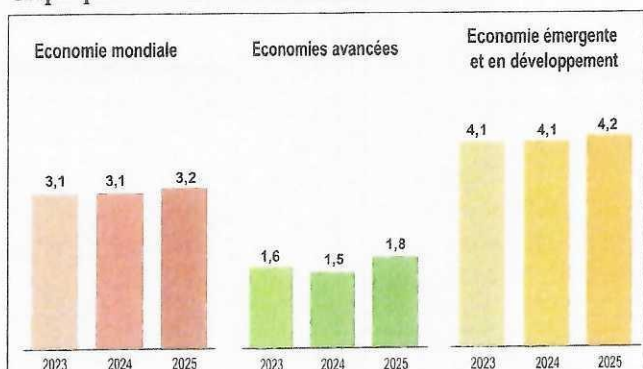
- L'économie mondiale connaît une reprise, avec une amélioration dans l'activité des industries manufacturières en zone Euro et aux Etats-Unis;
- De même en Afrique Subsaharienne, la conjoncture économique se caractérise par un rebond de la croissance économique, quoiqu'elle demeure fragile. Cette dernière

Alfon

est soutenue par une hausse de la consommation privée et une baisse de l'inflation.

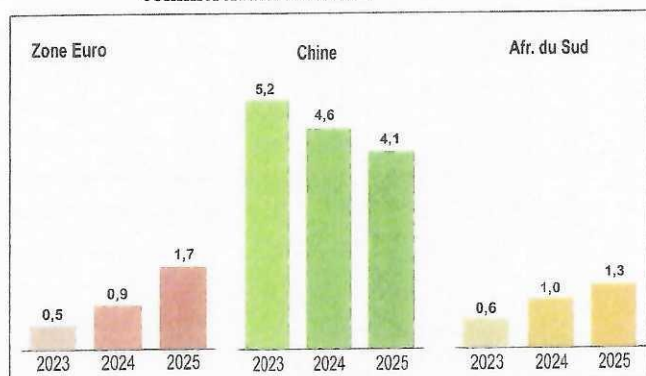
- La baisse de l'inflation se poursuit. Il est envisagé un assouplissement de la politique monétaire dans la Zone Euro à partir du mois de juin courant.

Graphique 3. Prévisions de la croissance mondiale



Source: FMI (WEO, janvier 2024).

Graphique 4. Prévisions de la croissance des principaux partenaires commerciaux de la RDC



Source: FMI (WEO, janvier 2024).

- La semaine sous examen est caractérisée aussi par une hausse des prix aussi bien des produits miniers que des produits agricoles;
- Le prix du cuivre s'est accru de 2,99%, pour atteindre 9.586,50USD, tiré par l'accroissement de la demande en provenance de la Chine, principal consommateur du cuivre. Rapproché au 31 décembre 2023, le cours du cuivre affiche une hausse de 12,37%. Sur les douze derniers mois, il a affiché une hausse de 11,60%.
- Les prix de la tonne du blé et du maïs sur le marché de Chicago ont enregistré des hausses respectives de 1,66% et 1,95%, se situant à 202,32 USD et 157,13 USD, à la suite du rapport du ministère américain de l'Agriculture (USDA). Ce dernier fait état d'une hausse de stocks mondiaux des céréales à fin 2023. Sur les douze derniers mois, ces cours ont baissé respectivement de 10,72% et 26,62%.
- Le prix du baril du pétrole s'est établi à 90,46 USD, affichant un repli de 0,60% par rapport à la semaine précédente.

2.2. Au niveau domestique

- L'accroissement des dépenses publiques résultant du conflit dans la partie orientale du pays;

III. Facteurs de risque et recommandations

3.1. Facteurs de risque

Au plan externe

- L'extension du conflit au Proche-Orient;
- La croissance de la dette publique dans la plupart des pays du monde;
- Les catastrophes naturelles liées au changement climatique.

Au plan interne

- La poursuite de la guerre dans la partie Est du pays exerçant des pressions sur le budget de l'Etat tant au plan sécuritaire qu'humanitaire.

3.2. Recommandations

- Continuer de respecter le pacte de stabilité, qui stipule le financement monétaire nul des déficits budgétaires de l'Etat et la coordination des politiques de gestion de la demande, essentiel pour garantir une gestion financière stable et efficace;
- Poursuivre avec la surveillance des facteurs de liquidité bancaire;
- Emettre des titres de la dette publique uniquement en monnaie nationale en ce que l'achat des titres en devises accroît la demande des devises sur le marché de change;
- Renforcer la mise en œuvre des politiques sectorielles pour diversifier la production et favoriser une croissance durable et inclusive. ■

Alfa