



BANQUE CENTRALE DU CONGO

NOTE D'INFORMATION HEBDOMADAIRE

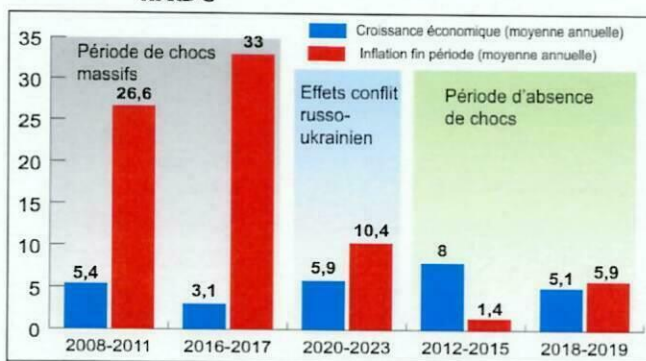
Numéro 5.3/2023, semaine du 12 au 19 mai 2023

CONJONCTURE ECONOMIQUE EN BREF

1.1. Croissance et inflation

- Les dernières projections indiquent que la croissance économique pourrait atteindre 6,8% en 2023. Comme dans les années antérieures, elle restera dépendante des activités du secteur extractif.
- Une analyse de la croissance au cours des quinze dernières années révèle que l'économie congolaise est fragile aux chocs d'origine extérieur à cause principalement de sa dépendance aux exportations des matières premières et aux importations des produits agricoles et énergétiques. Ainsi, la diversification du tissu économique et de la base de production reste un facteur important pour le renforcement des perspectives de croissance à moyen et long terme, et pour la résilience de l'économie.

Graphique 1. Croissances économique et inflation de 2008 à 2023 en RDC



Source: BCC, sur base des données du cadrage macroéconomique du FMI.

- En ce qui concerne l'inflation, le rythme de formation des prix des biens et services est resté stable d'une semaine à l'autre, autour de 0,2%. En cumul annuel, l'inflation s'est établie à 7,4%; par contre, en glissement annuel, le taux d'inflation s'est situé à 16,8% contre une projection de 11,5% à fin décembre 2023. Comparativement à la période correspondante de 2022, le taux d'inflation hebdomadaire est resté stable depuis la dernière semaine du mois d'avril.

Tableau 1. Comportement de l'inflation en 2023 et dans la période correspondante de 2022

	Déc-22	Jan-23	Fév-23	Mar-23	Avril 23			Mai-23		
					S1	S2	S3			
Période de chocs massifs liés au conflit russo-ukrainien										
Infl. hebdo.	0,3	0,6	0,4	0,3	0,2	0,2	0,2	0,2	0,2	0,2
Infl. cumul.	13,1	2,5	4,1	5,7	6,8	7,0	7,2	7,4		
Infl. mens.	1,4	2,5	1,6	1,5	1,0					
Infl. gliss. an.	13,1	15,5	16,8	16,9	16,9	16,9	16,9	16,9	16,8	
Période correspondante de 2022										
Dec-21										
Période post Covid-19										
Infl. hebdo.	0,2	0,1	0,1	0,3	0,3	0,2	0,2	0,2	0,3	
Infl. cumul.	5,3	0,5	0,9	2,3	3,4	3,6	3,8	4,1		
Infl. mens.	0,9	0,5	0,4	1,4	1,0					
Infl. gliss. an.	5,3	5,4	5,5	6,5	7,2	7,3	7,4	7,6		

Source: Banque Centrale du Congo.

1.2. Comportement du marché de changes

- Globalement, le marché de changes est resté stable. Sur le marché interbancaire, la monnaie nationale s'est dépréciée de 1,2% ; situant le taux de change indicatif à 2.318 francs congolais pour un dollar américain. Cependant, sur le marché parallèle, le taux de change s'est maintenu quasiment à son niveau de la semaine précédente.

Tableau 2. Evolution hebdomadaire du taux de change

Date	Cours indicatif	Var. en %	Cours parallèle vendeur	Var. en %
30/12/2022	2 017		2 150	
06/01/2023	2 021	-0,2	2 180	-1,4
13/01/2023	2 029	-0,4	2 235	-2,5
20/01/2023	2 029	-0,01	2 250	-0,7
27/01/2023	2 031	-0,1	2 250	0,0
03/02/2023	2 033	-0,1	2 250	0,0
10/02/2023	2 036	-0,1	2 270	-0,9
17/02/2023	2 036	-0,01	2 300	-1,3
24/02/2023	2 036	-0,01	2 350	-2,1
03/03/2023	2 037	-0,03	2 308	1,8
10/03/2023	2 038	-0,1	2 320	-0,5
17/03/2023	2 037	0,05	2 318	0,1
24/03/2023	2 036	0,04	2 330	-0,5
31/03/2023	2 036	-0,003	2 326	0,2
07/04/2023	2 038	-0,1	2 328	-0,1
14/04/2023	2 038	-0,000	2 350	-0,9
21/04/2023	2 115	-3,7	2 341	0,4
28/04/2023	2 231	-5,2	2 346	-0,2
05/05/2023	2 274	-1,9	2 345	0,04
12/05/2023	2 288	-0,65	2 351	-0,51
19/05/2023	2 318	-1,24	2 352	-0,04

Source: Banque Centrale du Congo.

- Comparativement à la période correspondante de 2022, le marché de changes a été stable sur les deux segments, en l'absence des chocs majeurs tant au niveau interne qu'externe du pays.

Tableau 3. Evolution mensuelle du taux de change en 2023 et à la période correspondante de 2022

	déc-22	janv-23	févr-23	mars-23	avr-23	mai-23
Taux indicatif	2017	2032	2036	2037	2230	2317
Var en %		-0,7	-0,2	0,0	-8,7	-3,8
Taux parallèle	2138	2209	2302	2322	2339	2352
Var en %		-3,2	-4,0	-0,9	-0,7	-0,6
	déc-21	janv-22	févr-22	mars-22	avr-22	mai-22
Taux indicatif	2000	2000	2001	2000	2005	2005
Var en %		0,0	-0,1	0,1	-0,3	0,003
Taux parallèle	2049	2031	2032	2037	2033	2039
Var en %		0,9	0,0	-0,3	0,2	-0,3

Source: Banque Centrale du Congo.

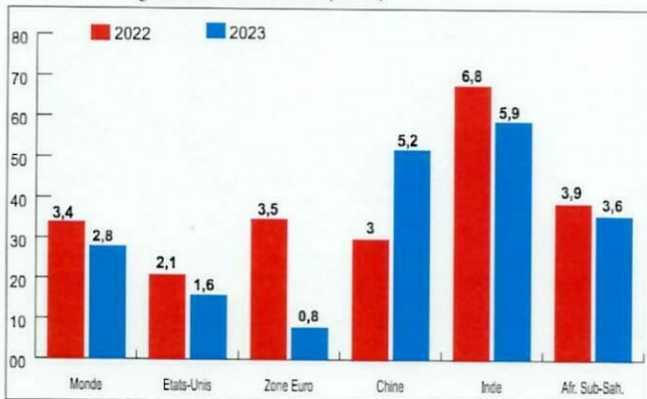
MICM

II. Facteurs explicatifs de l'évolution de la conjoncture

2.1. Facteurs externes

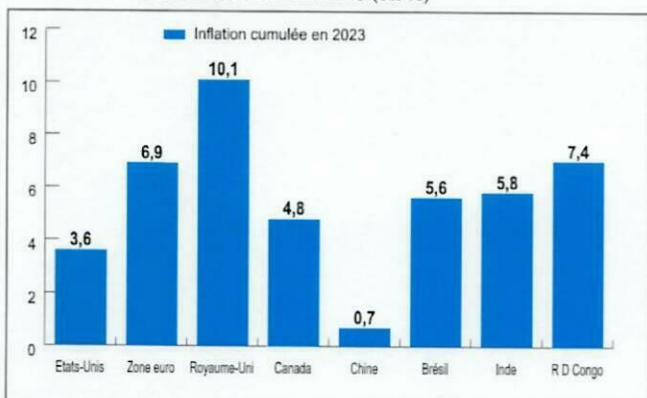
- Le ralentissement de l'inflation mondiale, reflétant le durcissement des politiques monétaires des grandes banques centrales. Cependant, l'inflation reste élevée, et supérieure aux niveaux d'avant le conflit russo-ukrainien;
- Le ralentissement de la croissance mondiale;
- La persistance des effets de la guerre en Ukraine;
- La baisse des prix des produits énergétiques et agricoles, et celle des cours des principaux produits miniers exportés par la RDC.

Graphique 2. Evolution de la croissance mondiale et des quelques grandes économies (en %)



Source: Perspectives Economiques Mondiales du FMI.

Graphique 3. Evolution de l'inflation des quelques grandes économies et de la RDC (en %)

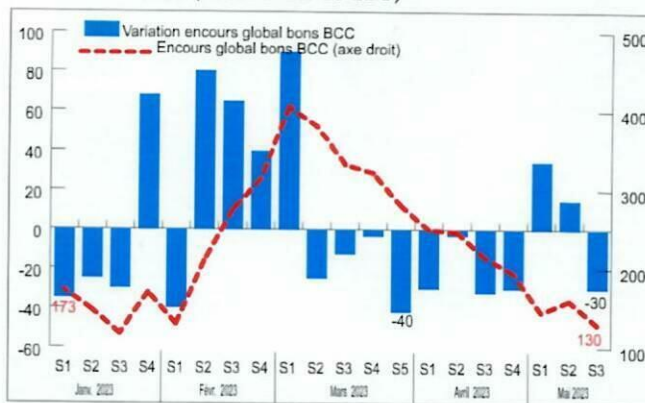


Source: BCC, sur base des données du FMI et de la Banque Mondiale.

2.2. Facteurs internes

- Le respect du pacte de stabilité consacrant le financement monétaire nul du déficit du Trésor public;
- La bonne gestion de la liquidité bancaire par la Banque centrale.

Graphique 4. Evolution de la variation de l'encours global des Bons BCC (en milliards de CDF)



Source: Banque Centrale du Congo.

III. Facteurs de risque et recommandations

3.1. Facteurs de risque

Au plan externe

- Le ralentissement de l'économie mondiale;
- La reprise de l'augmentation des taux directeurs par les grandes Banques centrales;
- La persistance d'un niveau élevé d'inflation dans les grandes économies.

Au plan interne

- La guerre dans la partie Est du pays;
- La persistance de l'inflation importée.

3.2. Recommandations

- Le maintien de la coordination des actions au niveau des politiques budgétaire et monétaire;
- Le suivi rapproché des facteurs de la liquidité bancaire par la Banque centrale;
- La poursuite des réformes structurelles destinées à améliorer l'environnement des affaires et à soutenir la diversification de l'économie;
- L'accélération de l'exécution du programme d'investissements publics afin de soutenir la croissance. ■