



BANQUE CENTRALE DU CONGO

NOTE D'INFORMATION HEBDOMADAIRE

Numéro 02.4/2026, semaine du 20 au 27 février 2026

CONJONCTURE ECONOMIQUE EN BREF

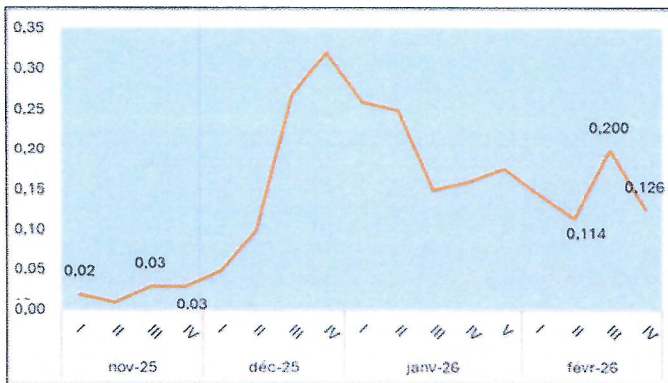
I. Développements de la conjoncture économique de la RDC et perspectives

- Le développement économique intérieur demeure globalement stable, dans un contexte marqué par une inflation hebdomadaire maîtrisée et une évolution contrôlée du taux de change.

I.1. Croissance économique et inflation

- En dépit d'un léger fléchissement par rapport à l'exercice 2024, les estimations établies, sur base des données arrêtées à fin juin 2025 indiquent que l'activité économique devrait demeurer soutenue en 2025, avec un taux de croissance du PIB réel fixé à 5,8 %.
- Au cours de la dernière semaine de février 2026, il a été observé un ralentissement du rythme de formation des prix intérieurs. Le taux d'inflation hebdomadaire s'est hissé à 0,13 % contre 0,20 % la semaine précédente, portant l'inflation cumulée à 1,61 % contre 1,73 % à la période correspondante de 2025.
- En glissement annuel, le taux d'inflation s'est établi à 2,14 %, contre 10,61 % à la même période de 2025.

Graphique 1. Evolution du taux d'inflation hebdomadaire en 2025 et 2026 (en %)



Source : BCC, sur base des données de l'INS.

- Le niveau hebdomadaire des prix intérieurs a été fortement influencé par les composantes « Produits alimentaires et boissons non alcoolisées » et « Logement, eau, électricité, gaz et autres combustibles », dont les contributions à l'indice global sont ressorties respectivement à 81,6 % et 16,0 %.
- Il convient de noter que le ralentissement des prix observé sur le marché des biens et services corrobore l'appréciation du taux de change durant la période sous revue.

Tableau 1. Fonctions de consommation

Fonctions de consommation	Pondération	Contributions en %			
		1 ^{ère} Sem février	2 ^{ème} Sem février	3 ^{ème} Sem février	4 ^{ème} Sem février
Produits alimentaires et boissons non alcoolisées	70,02	60,9	72,9	67,2	81,6
Logement, eau, électricité, gaz et autres combustibles	3,8	28	22,1	10,5	16
Transports	4,42	9,2	5,1	3,9	1,2
Restaurants et hôtels	1,49	2	0	3,9	0
Autres fonctions de consommation	20,27	0	0	14,4	1,2
Indice global	100	100	100	100	100

Source : BCC.

I.2. Finances publiques

- Les données du PTR de l'Etat du mois de février 2026, les recettes sont programmées à 1.953,5 milliards de CDF, contre des dépenses à exécuter de 2.718,0 milliards, dont 1911,2 milliards seraient à affecter aux dépenses courantes.
- Pour le mois en cours, le tableau de suivi des opérations financières de l'Etat élaboré par la Banque Centrale du Congo indique des recettes de 1.828,7 milliards de CDF contre des dépenses de 1.872,0 milliards de CDF.

I.3. Comportement du taux de change

- A la clôture de la journée du 26 février 2026, le taux de change du franc congolais s'est établi à 2.205,17 CDF pour un dollar américain sur le marché interbancaire et à 2.294,07 CDF sur le marché parallèle. Par rapport au 19 février 2026, la monnaie nationale s'est appréciée de 3,47 % sur le segment interbancaire et de 0,85 % sur le marché parallèle.
- En cumul annuel, la monnaie nationale s'est dépréciée de 1,08 % à l'indicatif et une appréciation de 0,71 % au parallèle.

Tableau 2. Evolution hebdomadaire du taux de change en RDC

Date	Cours indicatif		Cours parallèle		Moyen	Var. (%)
	Moyen	Var. (%)	Acheteur	Vendeur		
Evolution mensuelle du taux de change, et de sa variation (en %)						
31-déc-25	2 181,39	1,71	2 299,38	2 321,25	2 310,32	-1,33
Evolution hebdomadaire du taux de change, et de sa variation (en %)						
29-janv-26	2 136,52	2,96	2 293,75	2 327,50	2 310,63	-0,30
05-févr-26	2 175,70	-1,80	2 296,25	2 324,38	2 310,32	0,01
12-févr-26	2 255,82	-3,55	2 301,88	2 325,63	2 313,76	-0,15
19-févr-26	2 281,60	-1,13	2 300,00	2 327,25	2 313,63	0,01
26-févr-26	2 205,17	3,47	2 297,50	2 320,00	2 294,07	0,85
Cumul annuel		-1,08				0,71

Source : BCC.

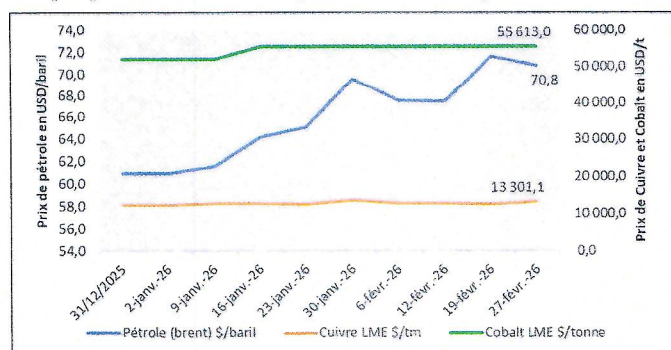
II. Facteurs explicatifs de l'évolution de la conjoncture intérieure

II.1. Au niveau international

- Au niveau mondial, l'environnement économique demeure marqué par des incertitudes persistantes, alimentées notamment par des tensions commerciales, l'orientation des politiques économiques américaines ainsi qu'un climat géopolitique encore fragile. Dans ce climat marqué par un regain de mesures protectionnistes, les autorités américaines ont instauré le 24 février 2026 une nouvelle surtaxe de 10 % sur les produits importés, en s'appuyant sur la loi de 1974 sur le commerce.
- Par ailleurs, le Fonds Monétaire International (FMI) souligne que le déficit des comptes courants des Etats Unis, projeté à court terme entre 3,5 % et 4,0 % du PIB, demeure principalement lié au niveau élevé du déficit budgétaire. Pour cette institution, l'ajustement des finances publiques serait un levier plus déterminant que le recours accru aux droits de douane pour les USA.
- En rythme hebdomadaire, au 27 février 2025, les prix mondiaux de principaux produits de base importés et exportés par l'économie congolaise ont évolué de la manière suivante :

- ✓ **Pétrole** : le prix du baril s'est situé à 70,8 USD, soit une baisse de 1,2 % par rapport au 19 février 2026. Comparé à fin décembre 2025, il a progressé de 16,3 %.
- ✓ **Cuivre** : le prix s'est négocié à 13.301,1 USD la tonne, en hausse de 3,8 % par rapport à la semaine dernière. Rapproché à fin décembre 2025, ce prix a augmenté de 6,0 %.
- ✓ **Cobalt** : Le cours du cobalt a enregistré une hausse de 0,04 % se situant à 55.613,0 USD la tonne par rapport à la semaine précédente. Comparé au 31 décembre 2025, il a enregistré une augmentation de 6,7 %.

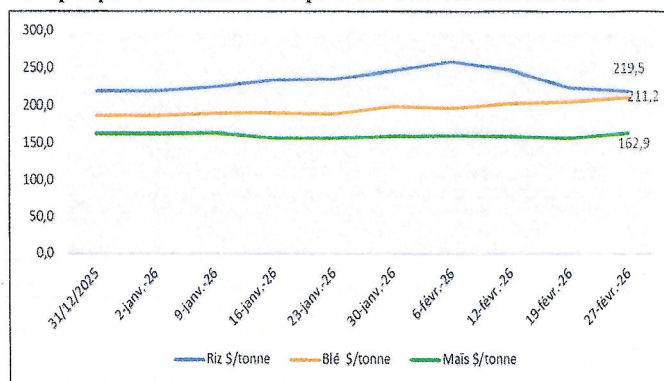
Graphique 2. Evolution des prix des matières premières



Source : investing.com.

- ✓ **Produits agricoles** : Les prix du riz, du blé et du maïs se sont fixés respectivement à 219,5 USD, 211,2 USD et 162,9 USD la tonne. Le prix du riz a baissé de 2,2 % alors que ceux du maïs et du blé ont enregistré des hausses respectives de 2,7 % et 4,1 % en variation hebdomadaire. Comparativement à fin 2025, les prix du riz, du blé et du maïs ont augmenté de 0,15 %, 13,4 % et 0,5 % dans l'ordre.

Graphique 3. Evolution des prix des denrées alimentaires



Source : investing.com.

II.2. Au niveau domestique

- La bonne gestion de la liquidité bancaire, résultant de la poursuite de la coordination des politiques monétaire et budgétaire ;
- La poursuite d'une politique de change prudente, visant à contenir les pressions observées sur le marché des changes.

III. Facteurs de risque et recommandations

III.1. Facteurs de risque

Sur le plan externe

- L'orientation prudente des politiques monétaires dans les principales banques centrales ;
- Les incertitudes persistantes entourant les perspectives économiques mondiales, notamment celles liées aux politiques commerciales et aux tensions géopolitiques.

Sur le plan interne

- La liquidité bancaire, qui demeure à des niveaux relativement élevés ;
- La demande accrue et continue de devises de la part des agents économiques.

III.2. Recommandations

- Maintien d'une coordination étroite des politiques monétaire et budgétaire, afin de préserver la stabilité macroéconomique et le pouvoir d'achat intérieur ;
- Perception des impôts, taxes et redevances en monnaie nationale uniquement afin de soutenir la demande du franc congolais.