

BANQUE CENTRALE DU CONGO
Direction des Analyses Economiques

**Évolution récente de la conjoncture
économique au 07 juillet 2023**

Juillet 2023

La conjoncture économique, au plan mondial, est marquée par un niveau relativement élevé d'inflation globale et sous-jacente. Il y a lieu de relever cependant un décalage entre l'inflation observée dans les pays avancés et celle enregistrée dans les pays en développement. En effet, la tendance est baissière dans les économies avancées, à la faveur des cycles de resserrement monétaire et de la baisse des prix de l'énergie. Dans les pays en développement, certaines contraintes structurelles conjuguées aux facteurs conjoncturels entretiennent la rigidité à la baisse de l'inflation.

Au plan intérieur, l'économie congolaise continue de faire face aux pressions sur le marché des biens et services ainsi qu'aux tensions sur les deux segments du marché des changes. En effet, l'inflation hebdomadaire a atteint son niveau le plus élevé depuis la deuxième semaine du mois de janvier 2023, soit à 1,38 % au cours de la première semaine du mois de juillet 2023. Sur le marché des changes, il a également été noté une forte dépréciation hebdomadaire du franc congolais, au parallèle, de 3,64 %, soit la plus élevée depuis celle observée le 13 janvier 2023.

1. ANALYSE DE L'ENVIRONNEMENT EXTÉRIEUR

Dans les économies avancées et émergentes, l'inflation globale et sous-jacente, quoiqu'affichant un mouvement à la baisse, s'écarte encore nettement de l'objectif à moyen terme de 2%. Cette situation tient principalement des contrecoups de la guerre en Ukraine et de la persistance des effets de la pandémie. Toutefois, il s'observe un décalage entre l'inflation observée dans les pays avancés et celle affectant les économies en développement.

Dans les économies avancées, la tendance au ralentissement de l'inflation est réelle à la suite des cycles de resserrement monétaire et de la baisse des prix de l'énergie et des denrées alimentaires. C'est le cas notamment aux Etats-Unis où l'inflation a baissé à 4,0 % en mai 2023 après avoir atteint un pic de 9,1 % en juin 2022. Ce qui confirme le ralentissement de l'inflation amorcée depuis le second semestre 2022. Il convient de relever que le niveau d'inflation réalisé en mai 2023 est le plus bas depuis mars 2021. Cela conduit les marchés à anticiper la suspension, par la Réserve fédérale, du cycle de resserrement monétaire débuté depuis le mois de mars 2022.

Une tendance analogue est également observée dans la zone euro, traduite par une inflation de 5,5 % en juin 2023 contre 6,1 % réalisée le mois précédent et après un pic de 10,6 % atteint au mois d'octobre 2022. Bien qu'ayant atteint son niveau le plus bas depuis janvier 2022, l'inflation dans la zone reste largement supérieure à l'objectif de 2,0 % fixé par la Banque centrale européenne (BCE). De même, l'inflation de base, excluant les éléments volatils tels que l'alimentation et l'énergie, reste élevée à 5,4 % proche de son pic de 5,7 %, ce qui alimente la thèse de la poursuite du resserrement monétaire par la BCE. D'après les prévisions, l'inflation globale dans la zone euro pourrait retrouver le niveau proche de l'objectif d'ici à 2025.

Par contre, dans les pays en développement, il s'observe une tendance à l'accélération de l'inflation sur fond des prix élevés des denrées alimentaires et du pétrole. Le cas du Nigéria qui a connu un pic d'inflation au mois de mai 2023 de 22,4 %. Au Ghana, bien qu'en ralentissement, l'inflation reste ouverte avec un taux en glissement annuel de 42,2 % au mois de mai 2023. En Egypte, l'inflation a également atteint un pic au mois de mai, soit en glissement annuel 32,7 % contre 30,6 % le mois précédent. Néanmoins, comme les pays avancés, l'Angola et l'Afrique du Sud connaissent un ralentissement continu de l'inflation, se situant respectivement à 10,6 % et 6,3 % en glissement annuel.

Par ailleurs, la tendance à la baisse de l'indice FAO des produits alimentaires s'est poursuivie au mois de juin 2023. D'après le rapport mensuel de la FAO, publié le 07 juillet courant, l'indice des produits alimentaires s'est établi, en moyenne, à 122,3 points au mois de juin dernier, soit une baisse de 1,4 % par rapport à celui de mai 2023. En glissement annuel, il a été observé une baisse de près de 20,9 %, en raison du recul des indices de certains produits, notamment les céréales.

L'indice des prix des céréales a enregistré une valeur moyenne de 126,6 points en juin 2023, soit une baisse de 2,1 % par rapport au mois précédent et 23,9 % rapproché à sa valeur de la période correspondante de 2022. Cette évolution tient principalement de la chute des prix mondiaux du blé et du maïs, sur fond de l'accroissement de l'offre sur le marché mondial consécutif aux bonnes récoltes dans l'hémisphère Nord et Sud, conditions météorologiques favorables ainsi que l'offre en provenance de la Russie. Il convient de relever que cette baisse des prix internationaux des céréales devrait contribuer à réduire la facture d'importations de ces produits pour les pays de l'Afrique et les risques d'une crise alimentaire, ainsi que de contribuer à atténuer les pressions inflationnistes.

2. ANALYSE DU CONTEXTE INTÉRIEUR

En rythme hebdomadaire, la conjoncture intérieure a été marquée par une accélération de l'inflation sur le marché des biens et services ainsi que des tensions sur le marché des changes, dans un contexte d'accroissement des avoirs libres des banques.

Sur le marché des biens et services, l'inflation hebdomadaire a atteint 1,38 % contre 0,59 % réalisée la semaine précédente. En cumul annuel, l'inflation s'est située à 11,6 %, légèrement supérieure à la cible annuelle de 11,5 % à fin décembre 2023

S'agissant du marché des changes, de fortes tensions ont été observées sur le marché parallèle, attestées par une dépréciation hebdomadaire la plus élevée de 3,64 %, après celle enregistrée à la deuxième semaine du mois de janvier 2023. A l'indicatif, le rythme de la dépréciation du franc congolais a ralenti au cours de la semaine sous examen, soit 0,66 % contre 2,47 % une semaine plus tôt. Les cours indicatifs et parallèle se sont établis respectivement à 2426,97 CDF et 2.540,00 CDF le dollar américain contre 2.447,50 CDF.

Concernant la gestion des finances publiques, le Trésor projette un déficit de 71,6 milliards de CDF à la fin du mois de juillet 2023. Les recettes attendues pour ce mois se chiffrent à 2.371,0 milliards de CDF et les dépenses à 2.442,7 milliards. Au 07 juillet courant, l'exécution des opérations financières de l'Etat s'est soldée par un déficit mensuel 203,7 milliards de CDF.

S'agissant du secteur monétaire, il y a lieu de rappeler le changement du dispositif instrumental de la politique monétaire de la Banque Centrale du Congo. Le signal informationnel lancé en ajustant à la hausse son taux directeur vise une nouvelle tour de vis de la politique monétaire. Il en est de même de la restauration du coefficient de réserve obligatoire en monnaie nationale.

2.1. Secteur réel

Au regard de la confiance des chefs d'entreprises quant aux perspectives à court terme, l'économie congolaise devrait demeurer résiliente au plan de la croissance, en dépit d'un environnement international difficile. Par ailleurs, l'accélération du rythme de formation des prix s'est poursuivie au cours de la première semaine du mois de juillet courant.

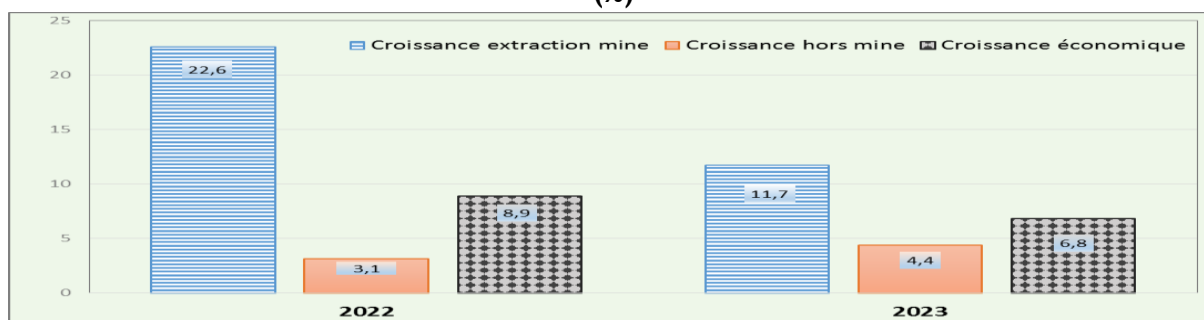
2.1.1. Croissance

Les dernières estimations indiquent que la croissance du PIB réel devrait s'établir à 6,8 % contre 8,9 % l'année précédente. Ce niveau de croissance est nettement supérieur à celui projeté pour l'Afrique Subsaharienne par la BAD, soit 4,0 %.

Cette évolution procède essentiellement de l'accroissement de l'activité des industries extractives (notamment le secteur minier), dont la valeur ajoutée devrait croître de 11,7 % en 2023 contre 22,6 % en 2022. En revanche, les activités hors mines progresseraient de 4,4 % contre 3,1 % l'année précédente.

En outre, l'activité du secteur non minier serait soutenue par la poursuite de la réalisation de grands travaux d'infrastructures avec l'exécution du programme de développement local de 145 territoires (PDL-145), d'une part, et de la relance du secteur agricole, d'autre part.

Graphique 1. Évolution de la croissance du PIB réel, hors mines et branche extraction (%)

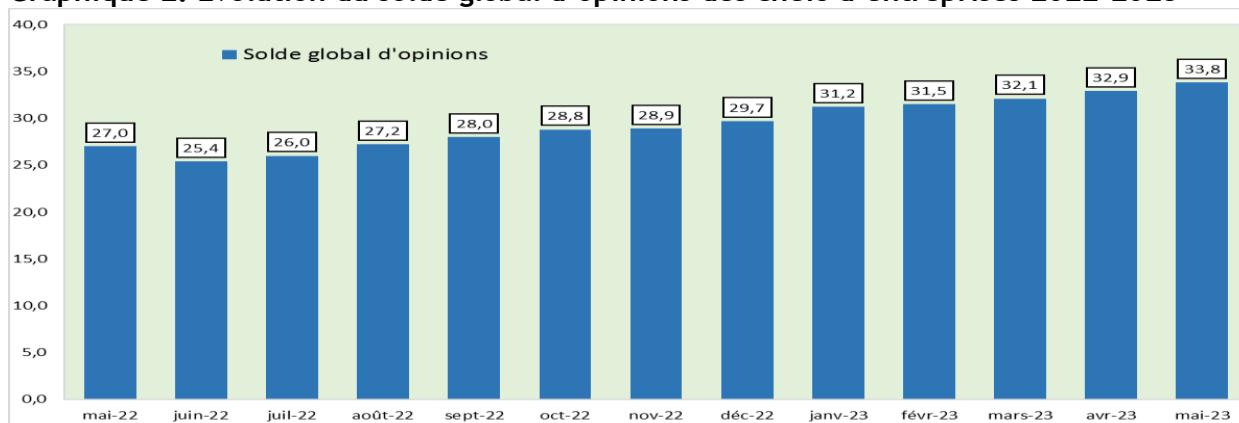


Source : Cadrage FMI.

2.1.2. Baromètre de conjoncture

Les résultats du baromètre de conjoncture pour le mois de mai 2023 révèlent une tendance à la consolidation de la confiance des chefs d'entreprises quant aux perspectives économiques de court terme. En effet, le solde global d'opinions est ressorti à + 33,8 % contre +32,9 % un mois auparavant.

Graphique 2. Évolution du solde global d'opinions des chefs d'entreprises 2022-2023



Cette amélioration reflète le dynamisme observé dans la majorité des branches d'activité, à l'exception des « Services » et « Electricité et Eau », dont les soldes bruts sont passés de +16,5 % et +27,3 % à +15,2 % et +24,0 %, respectivement. Ces reculs sont attribuables aux prestations des services à la sous-branche « transports et auxiliaires des transports », lesquelles sont affectées par les mouvements de grèves des transporteurs routiers urbains. S'agissant de la branche « Electricité et Eau », le repli observé est lié aux perturbations dans la fourniture en énergie électrique et de l'eau potable, en raison du retrait d'exploitation du groupe G27 de la centrale d'Inga II.

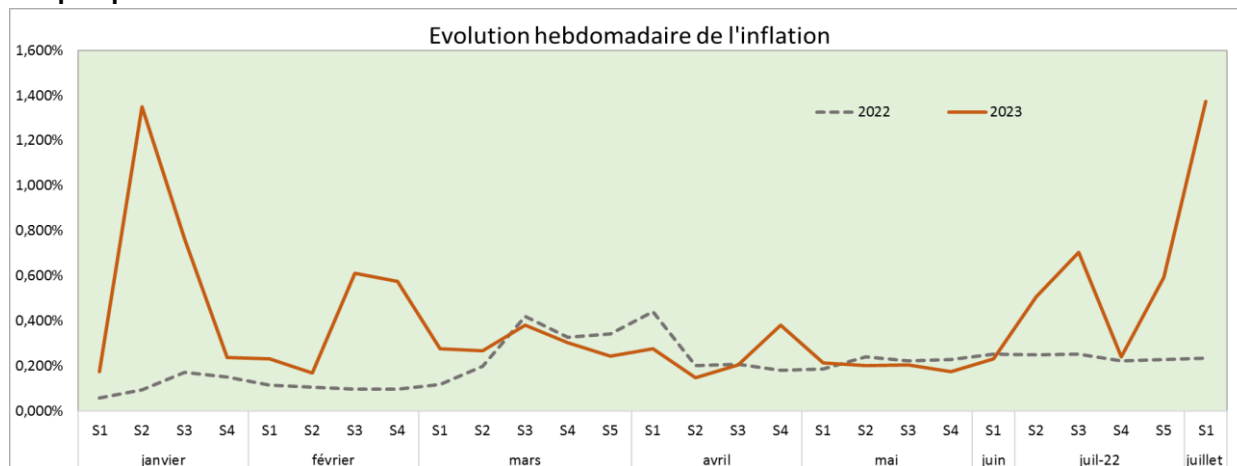
2.1.3. Marché des biens et services

Les pressions inflationnistes que connaît l'économie congolaise ces dernières semaines se sont accentuées à la première semaine du mois de juillet 2023. En effet, l'inflation hebdomadaire s'est accélérée, s'établissant à 1,375 % venant de 0,593 % la semaine précédente.

L'analyse des composantes de l'IPC renseigne que ce niveau d'inflation est principalement attribuable à la fonction de consommation « produits alimentaires et boissons non alcoolisées », dont la pondération dans le panier de la ménagère est la plus importante, soit 70,02 %. En effet, cette dernière a contribué à la formation des prix à hauteur de 49,93 % en rythme hebdomadaire contre 64,52 % une semaine auparavant.

Dans une moindre mesure, les postes « Articles d'habillement et chaussures », « Logement, eau, électricité, gaz, et autres combustibles », « Meubles, articles de ménage et entretien courant de la maison », « Biens et services divers », « santé », « Transport » ont globalement renseigné une contribution de 41,5 % de l'indice global.

Graphique 3. Évolution du taux d'inflation hebdomadaire



Source : BCC sur base des données de l'INS.

En cumul annuel, le taux d'inflation est ressorti à 11,607 % contre 6,832 % au cours de la même période de l'exercice passé, atteignant pratiquement le niveau projeté de sa cible annuelle établie à 11,5 %.

2.2. Secteur des finances publiques

Le Plan de Trésorerie renseigne un déficit attendu de 71,6 milliards de CDF au cours du mois de juillet courant. Ce déficit résulterait d'un niveau des recettes prévues à 2.371,0 milliards de CDF contre celui des dépenses de 2.442,6 milliards. Le Trésor devrait financer ce déficit principalement par les ressources tirées des émissions des titres publics (Bons et obligations du Trésor) ainsi que par les appuis budgétaires, notamment celui de la Banque mondiale.

2.2.1. Exécution des Opérations Financières de l'Etat en juin 2023

Aux sept premiers jours du mois de juillet courant, les opérations financières de l'Etat se sont soldées par un déficit important de 203,7 milliards de CDF, résultant des recettes de l'ordre de 473,2 milliards et des dépenses de 676,8 milliards. Ce déficit a été principalement financé par les appuis budgétaires.

Pour rappel, au mois de juin dernier, le solde de l'Etat a présenté un déficit mensuel de 230,0 milliards de CDF contre celui programmé de 785,5 milliards.

Concernant les ressources domestiques mobilisées au mois de juin 2023, elles se sont chiffrées à 1.396,5 milliards de CDF, soit un léger dépassement de 2,3 % par rapport à la prévision mensuelle. Les recettes fiscales ont atteint 1.030,6 milliards de CDF, représentant près de 73,8 % du total des recettes mensuelles, alors que celles non fiscales ont représenté 26,2 %.

S'agissant des dépenses exécutées par le Trésor, elles ont atteint 75,6 % de leur programmation mensuelle chiffrée à 2.150,1 milliards de CDF. Ces décaissements restent structurellement dominés par les charges courantes, soit 76,2 %, alors que les dépenses liées aux investissements ont représenté 17,1 % de l'ensemble des dépenses mensuelles exécutées.

Pour ce qui est des charges courantes, elles ont concerné principalement la rémunération des agents et fonctionnaires ainsi que le fonctionnement des institutions et ministères, soit des décaissements respectifs de 543,9 milliards de CDF et 451,3 milliards.

En cumul annuel, au 07 juillet 2023, la balance des opérations financières de l'Etat affiche un déficit de 818,5 milliards de CDF contre celui programmé de 238,7 milliards aux sept premiers mois de l'année 2023, traduisant des fortes pressions sur la dépense publique.

❖ Situation des Bons et Obligations du Trésor

Au mois de juin 2023, le Trésor a levé, sur le marché intérieur, 258,6 milliards de CDF et 30,0 milliards au titre des Bons et obligations du Trésor, respectivement.

Concernant les remboursements des titres échus, le Trésor a, au cours du mois de juin 2023, remboursé globalement 135,1 milliards de CDF avec 46,5 milliards au titre des Bons du Trésor et 88,6 milliards des Obligations du Trésor.

2.3. Secteur extérieur

Au cours de la semaine sous analyse, le marché des changes a été caractérisé par une hausse des pressions principalement sur le segment parallèle, comparativement à la semaine précédente. Par ailleurs, les réserves internationales se sont légèrement améliorées, en volume et en termes de couverture d'importations des biens et services sur ressources propres. Les cours mondiaux de principaux produits de base intéressant l'économie congolaise ont évolué de manière distincte.

2.3.1. Marché des changes, Budget en devises et réserves internationales

Au 07 juillet 2023, le taux de change indicatif s'est établi à 2426,97 CDF le dollar américain contre 2.411,02 CDF le 29 juin 2023. Il s'en est dégagé une dépréciation hebdomadaire du Franc congolais de 0,66 % contre celle de 2,47 % réalisée une semaine auparavant. Au marché parallèle, la monnaie nationale s'est dépréciée de 3,64 % après avoir perdu 0,49 % de sa valeur la semaine précédente. Le taux parallèle s'est établi à 2.540,00 CDF le dollar américain contre 2.447,50 CDF précédemment.

Dans les grandes villes des provinces, le taux de change moyen s'est situé à 2.417,89 CDF le dollar américain contre 2.400,76 CDF observé le 29 juin 2023, soit une dépréciation hebdomadaire de 0,71 % contre celle de 0,47 % réalisée la semaine précédente.

Cette évolution demeure la résultante d'une offre des devises insuffisante sur le marché des changes, sur fond de la pression des dépenses en monnaie nationale. Les besoins des banques en devises se situe à un niveau élevé, soit 244,0 millions de USD, quoi qu'en recule par rapport au niveau du 29 juin 2023, soit 271,4 millions de USD.

L'exécution du budget en devises, au 29 juin 2023, s'est soldée par un excédent mensuel de 490,95 millions de USD, résultant des recettes de 615,08 millions (portées par le décaissement de 102,0 millions par la Banque mondiale et de 203,3 millions de la facilité élargie de crédit du FMI) et des dépenses de 117,0 millions.

Au 06 juillet 2023 le solde du budget en devises indique un excédent de 551,2 millions découlant des recettes de 664,5 millions (dont l'appui budgétaire de 500 millions de la Banque mondiale) et des dépenses de 113,4 millions.

Les réserves internationales se sont établies à 5,03 milliards de USD au 05 juillet 2023, représentant une couverture d'importations de 2,72 mois.

2.3.2. Évolution des cours des produits de base

Au 06 juillet 2023, le cours du pétrole a augmenté de 4,34 %, en rythme hebdomadaire, s'établissant à 76,88 USD le baril, dopé par la perspective d'une baisse des réserves commerciales de brut aux Etats-Unis et des annonces de réduction de l'offre par la Russie et l'Arabie saoudite.

Les prix de la tonne de cuivre et du cobalt se sont globalement maintenus comparativement à leurs niveaux de la semaine précédente, se situant respectivement à 8.272,50 USD et 28.830,02 USD. L'once d'or s'est négociée à 1.926,78, soit une légère hausse hebdomadaire 1,16 %.

Les cours du riz, du blé et du maïs ont enregistré des baisses respectives de 19,49 %, 3,77 % et 7,15 % se situant à 331,74 USD, 236,95 USD et 184,33 USD la tonne. Ces tendances sont expliquées par l'accroissement de l'offre des céréales, particulièrement celles en provenance de la Russie. En effet, la Russie a clôturé sa campagne agricole 2022-2023 avec un record estimé à 58 millions de tonnes d'exportations de céréales.

2.3.3. Balance des biens

A fin mai 2023, le volume des échanges des biens entre la RDC et le reste du monde a reculé de 13,14 %, en raison de la baisse tant de la valeur des importations que celle des exportations par rapport à la période de correspondante de 2022.

La balance commerciale affiche un excédent de 2.613,04 millions d'USD contre celui de 3.253,72 millions enregistré une année plus tôt. Rapproché au PIB, cet excédent représente 3,81 % contre 4,94 % en 2022.

2.4. Secteur Monétaire

La Banque Centrale du Congo a procédé au deuxième relèvement de son taux directeur depuis le début de l'année, ce dernier est passé de 9,0 à 11,0 % l'an en date du 19 juin 2023. En outre, l'Institut d'Emission a également augmenté le coefficient de la réserve obligatoire sur les dépôts en monnaie nationale qui est passé de 0 % à 10,0 %. Les niveaux des autres coefficients de la réserve obligatoire ont été maintenus inchangés par rapport à leurs niveaux de 2022, à savoir : 0,0% pour les dépôts en monnaie nationale à terme, 13,0% et 12,0% respectivement pour les dépôts à vue et à terme en monnaies étrangères.

Quant aux fourchettes d'appels d'offres des Bons BCC, elles continuent à connaître des ajustements délibérés, guidés par la nécessité d'une modulation maximale de la liquidité.

2.4.1. Comportement des agrégats monétaires

Au 07 juillet 2023, la monnaie centrale a enregistré une hausse hebdomadaire de 187,9 milliards, pour s'établir à 7.610,7 milliards de CDF. Cette augmentation résulte de la hausse enregistrée par les actifs extérieurs nets de 1.419,1 milliards de CDF alors que les avoirs intérieurs nets ont baissé de 1.231,2 milliards de CDF.

S'agissant des composantes, l'accroissement de la base monétaire est tributaire des hausses enregistrées tant par les engagements envers les autres institutions de dépôts que de la circulation fiduciaire respectivement de 124,6 milliards de CDF et 64,0 milliards de CDF.

De même, les passifs monétaires au sens large ont enregistré une hausse hebdomadaire de 64,0 milliards pour s'établir à 28.760,6 milliards de CDF. Cette augmentation de l'offre de monnaie tient de la hausse des actifs extérieurs nets à hauteur de 1.419,1 milliards de CDF tandis que les actifs intérieurs nets ont baissé de 1.355,1 milliards.

Pour ce qui est des composantes, la hausse des passifs monétaires au sens large est notamment localisée principalement au niveau des numéraires hors institutions des dépôts.

2.4.2. Marché monétaire

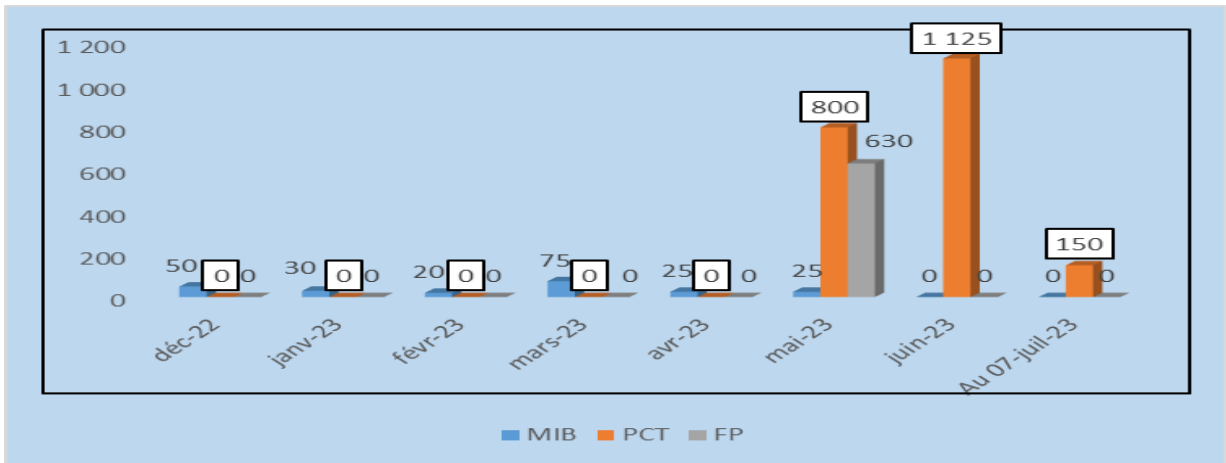
Au 07 juillet 2023, le guichet des prêts à court terme affiche un volume mensuel d'opérations à hauteur de 150,0 milliards de CDF. En cumul annuel, au 07 juillet 2023, le volume des transactions enregistré sur ce guichet se situe à 2.075,0 milliards de CDF contre celui de 4.015,5 milliards observé en 2022.

Le guichet des facilités permanentes, quant à elle, affiche un volume annuel cumulé des opérations de 630,0 milliards de CDF contre celui de 687,5 milliards, enregistré en 2022.

Le marché interbancaire n'a enregistré aucune opération durant les trois premières semaines du mois de juin 2023. En cumul annuel au 07 juillet 2023, le volume des opérations y enregistré se situe à 175,0 milliards de CDF contre celui de 1.306,0 milliards pour l'année 2022.

Quant aux taux d'intérêt appliqués sur les différents guichets, ils se situent à 8,00 %, 11,0 % et 12,0 %, respectivement sur le marché interbancaire, des prêts à court terme et celui des facilités permanentes.

Graphique 4. Évolution mensuelle du marché monétaire (En milliards de CDF)



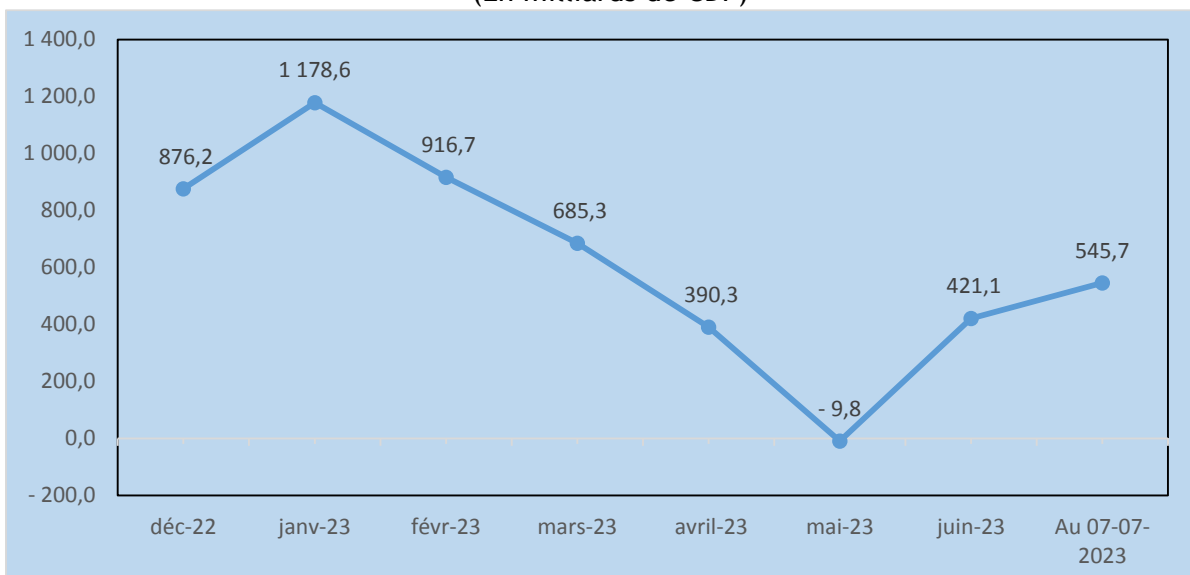
Source : Banque Centrale du Congo.

2.4.3. Évolution de la position nette des avoirs en monnaie nationale des banques commerciales en compte courant à la BCC

Au 07 juillet 2023, les avoirs des banques commerciales en monnaie nationale en compte courant à la Banque Centrale du Congo ont enregistré une hausse hebdomadaire de 124,6 milliards de CDF, pour se situer à 2.921,3 milliards.

La réserve obligatoire en monnaie nationale notifiée étant de 2.375,6 milliards, il se dégage une position nette des avoirs en monnaie nationale des banques commerciales positive de 545,7 milliards de CDF contre un niveau de 421,1 milliards une semaine auparavant. Par ailleurs, la réserve obligatoire en devises se situe à 125,4 milliards de CDF.

Graphique 5. Évolution de la position nette des avoirs en monnaie nationale des banques commerciales en compte courant à la BCC (En milliards de CDF)



Source : Banque Centrale du Congo.

2.4.4. Dynamisme de l'activité bancaire

A fin mai 2023, les dépôts de la clientèle ont connu une baisse mensuelle 2,6 %, pour s'établir à 10.864,9 millions d'USD. La structure de dépôts reste dominée par les dépôts des ménages et des entreprises privées qui ont représenté respectivement 33,6 % et 31,6% du total, suivis de ceux des entreprises publiques, des petites et moyennes entreprises et de l'Administration publique qui atteignent respectivement 12,0 %, 10,8 % et 4,3 %.

Par contre, les crédits bruts ont enregistré une hausse mensuelle de 6,7 %, s'établissant à 5.530,8 millions d'USD contre un niveau de 5.181,28 millions à fin avril 2023. Cette situation découle principalement des crédits octroyés aux entreprises publiques, privées ainsi qu'aux ménages. Quant à la ventilation par monnaie, les crédits restent dominés par ceux en devises.

2.4.5. Évolution de l'émission monétaire

L'émission monétaire nette cumulée s'est établie à 668,3 milliards de CDF, tenant d'une mise en circulation fiduciaire de 728,4 milliards et des destructions de 60,1 milliards de CDF. Les billets recyclés se sont établis à 2.784,9 milliards dont 64,9 % en provinces.

2.5. Etat des instruments de la politique monétaire

2.5.1. Le taux directeur

La Banque Centrale du Congo a procédé à son deuxième relèvement de son taux directeur, lequel est passé de 9,0 à 11 % l'an en date du 19 juin 2023. Cette hausse vise à éviter le désencrage des anticipations inflationnistes vis-à-vis de la cible de 11,5%, dans un contexte marqué par la persistance des incertitudes au niveau mondial surtout en ce qui concerne la croissance et l'inflation.

2.5.2. Les coefficients de la réserve obligatoire

En date du 19 juin 2023, le Comité de Politique Monétaire a décidé de l'augmentation du coefficient de la réserve obligatoire sur les dépôts à vue en monnaie nationale, passant de 0 % à 10,0 %. Les niveaux des autres coefficients de la réserve obligatoire ont été maintenus inchangés par rapport à leurs niveaux de 2022, à savoir : 0,0% pour les dépôts en monnaie nationale à terme, 13,0% et 12,0% respectivement pour les dépôts à vue et à terme en monnaies étrangères.

2.5.3. Les fourchettes d'appels d'offres des bons BCC

Lors de la séance d'adjudication du 05 juillet 2023, il a été proposé de porter les adjudications des Bons BCC à 410,0 milliards de CDF, répartis à travers les bornes supérieures des fourchettes des titres suivants : Bon BCC à 7 jours : 280,0 milliards de CDF, Bon BCC à 28 jours : 80,0 milliards de CDF et Bon BCC à 84 jours : 50,0 milliards de CDF.

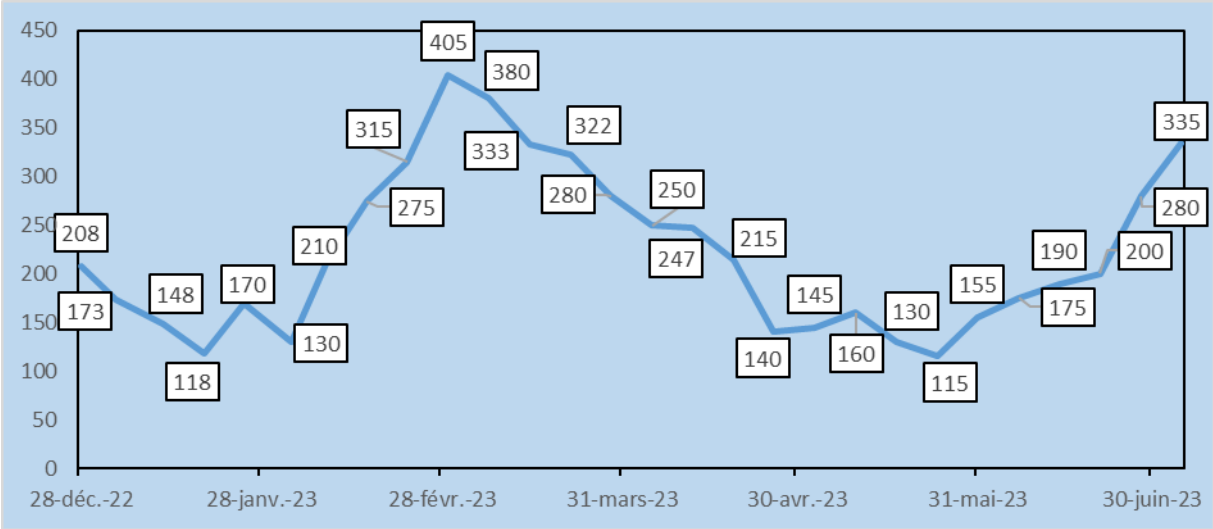
Tableau 1. Résultats de la séance d'adjudication du mercredi 05 juillet 2023

Titres de la BCC	Bornes supérieures des Fourchettes d'appel d'offre proposées (En milliards de CDF)	Soumissions Reçues (En milliards de CDF)	Soumissions Retenues (En milliards de CDF)
Bon BCC à 7 jours	280,00	280,00	280,00
Bon BCC à 28 jours	80,00	20,00	20,00
Bon BCC à 84 jours	50,00	0,00	0,00

Source : Banque Centrale du Congo.

Par rapport aux résultats, les soumissions proposées ont porté sur les titres à 7 et 28 jours, pour un import de 300,0 milliards de CDF. La totalité du montant a été retenue.

Graphique 6. Évolution de l'encours des Bons BCC (en milliards de CDF)



Source : Banque Centrale du Congo.

Ainsi, l'encours des Bons BCC est passé de 280,0 milliards de CDF à 335,0 milliards, soit une ponction hebdomadaire de 55,0 milliards. Cet encours est réparti de la manière suivante : 280,0 milliards de CDF pour la maturité à 7 jours et 55,0 milliards pour celle à 28 jours. En cumul annuel, au 05 juillet 2023, les charges des Bons BCC se sont situées à 9.762,74 millions de CDF. Entre fin décembre 2022 et fin juin 2023, l'encours est passé de 280 à 335 milliards de FC, soit un retrait de la liquidité de 55 milliards de FC.

ANNEXES

Tableau 1. Evolution de l'indice national des prix à la consommation des ménages

Année	Mois et semaine	Indice hebdomadaire	Inflation hebdomadaire	Inflation cumulée	Indice annualisé	Inflation annualisée	Indice mensuel	Inflation mensuelle	Inflation en glissement annuel
2022	Décembre						335,973	1,416%	
	I	332,06	0,236%	11,816%	335,168	12,862%			12,688%
	II	332,83	0,230%	12,074%	335,158	12,858%			12,794%
	III	333,84	0,306%	12,416%	335,411	12,944%			12,988%
	IV	334,89	0,312%	12,767%	335,676	13,033%			13,103%
	V	335,97	0,324%	13,133%	335,973	13,133%			13,133%
2023	Janvier						344,521	2,544%	
	I	336,56	0,174%	0,174%	367,838	9,484%			13,266%
	II	341,10	1,350%	1,527%	498,182	48,280%			14,688%
	III	343,71	0,764%	2,303%	498,511	48,378%			15,367%
	IV	344,52	0,236%	2,544%	465,750	38,627%			15,467%
	Février						349,999	1,590%	
	I	345,31	0,230%	2,780%	446,828	32,995%			15,599%
	II	345,89	0,168%	2,952%	432,317	28,676%			15,670%
	III	348,00	0,610%	3,580%	436,303	29,863%			16,266%
	IV	350,00	0,574%	4,175%	438,291	30,454%			16,819%
	Mars						355,161	1,475%	
	I	350,96	0,275%	4,461%	432,330	28,680%			17,003%
	II	351,90	0,267%	4,740%	427,450	27,227%			17,083%
	III	353,23	0,380%	5,138%	425,760	26,724%			17,036%
	IV	354,30	0,302%	5,456%	422,936	25,884%			17,009%
	V	355,16	0,242%	5,711%	419,554	24,877%			16,894%
	Avril						358,748	1,010%	
	I	356,15	0,277%	6,004%	417,215	24,181%			16,703%
	II	356,67	0,146%	6,159%	413,321	23,022%			16,639%
	III	357,39	0,203%	6,374%	410,698	22,242%			16,635%
	IV	358,75	0,380%	6,779%	410,616	22,217%			16,867%
	Mai						361,594	0,793%	
	I	359,51	0,213%	7,006%	408,562	21,606%			16,897%
	II	360,23	0,201%	7,221%	406,607	21,024%			16,868%
	III	360,97	0,204%	7,440%	404,887	20,512%			16,774%
	IV	361,59	0,173%	7,626%	403,029	19,959%			16,568%
	Juin						369,883	2,292%	
	I	362,43	0,232%	7,876%	401,908	19,625%			16,421%
	II	364,26	0,505%	8,421%	403,356	20,056%			16,729%
	III	366,82	0,702%	9,182%	406,412	20,966%			17,287%
	IV	367,70	0,240%	9,445%	405,348	20,649%			17,300%
	V	369,88	0,593%	10,093%	407,215	21,205%			17,700%
	Juillet								
	I	374,97	1,375%	11,607%	415,102	23,552%			19,022%

Source : INS

Tableau 2. Baromètre de conjoncture de l'économie congolaise : Solde d'opinions pondérées (en %)

Branche	2022					2023				
	Janvier	Février	Mars	Avril	Mai	Janvier	Février	Mars	Avril	Mai
Solde global	27,8	28,3	27,5	27,2	27,0	31,2	31,5	32,1	32,9	33,8
Industrie manufacturière	10,4	10,1	4,8	4,1	3,8	8,7	7,4	7,2	6,6	11,0
Electricité et Eau	14,4	21,7	14,0	18,9	19,5	22,9	25,7	25,8	27,3	24,0
Industrie extractive	31,9	33,3	31,3	30,7	30,6	36,6	36,7	38,4	39,0	39,1
Construction	15,2	16,5	8,7	5,0	11,7	21,7	19,2	25,2	26,9	28,7
Services	13,6	17,5	12,8	12,7	11,2	11,6	14,2	17,9	16,5	15,2

Source : BCC

Tableau 3. Estimation du taux de croissance par l'approche de la production

BRANCHES D'ACTIVITES	fin decembre 2021			fin decembre 2022		
	Variation (%)	Contr.Cr ois.PIB Reel (%)	Contrib en point de	Variation (%)	Contr.Cr ois.PIB Reel (%)	Contrib en point de croiss.
Secteur primaire	7,5	54,9	3,41	15,6	80,4	7,18
Agriculture, forêt, élevage, chasse et p	2,4	5,9	0,37	2,4	4,0	0,36
Agriculture	2,8	6,8	0,42	2,4	3,9	0,34
Vivrière	3,1	7,2	0,45	2,6	4,1	0,36
Rente	-10,2	-0,2	-0,02	-9,7	-0,2	-0,02
Sylviculture	-9,9	-0,9	-0,06	2,7	0,2	0,01
Elevage, peche et chasse	3,0	0,0	0,00	2,6	0,0	0,00
Extraction	10,14	49,0	3,04	21,93	76,4	6,82
Extraction des hydrocarbures	1,8	0,1	0,003	6,3	0,1	0,010
Extraction des minéraux, pierres et a	10,2	49,0	3,04	22,0	76,3	6,81
Secteur secondaire	3,2	8,1	0,505	2,8	4,7	0,422
Industries manufacturières	4,1	6,9	0,43	2,4	2,8	0,25
Industries alimentaires,boissons et ta	4,6	6,5	0,41	2,5	2,4	0,21
Autres industries manufacturières	1,4	0,4	0,02	2,2	0,4	0,04
Electricité, gaz, vapeur et eau	3,9	0,4	0,02	3,3	0,2	0,02
Bâtiment et travaux publics	1,1	0,8	0,05	3,5	1,7	0,15
Secteur tertiaire	5,6	34,1	2,11	3,3	13,9	1,24
Transports et Télécommunication	9,8	19,7	1,22	4,5	6,6	0,59
Transports	4,1	4,4	0,27	2,7	2,0	0,17
Télécommunication	16,2	15,4	0,95	6,5	4,7	0,42
Commerce	3,9	8,7	0,54	2,7	4,2	0,37
Autres services marchands	3,4	4,9	0,30	3,0	2,8	0,25
Banques et assurances	3,2	0,8	0,05	5,9	0,9	0,08
Autres services	3,5	4,1	0,26	2,4	1,9	0,17
Services d'administration publique	2,0	1,1	0,07	2,0	0,7	0,06
Education	2,0	0,0	0,00	3,0	0,0	0,00
Santé	4,0	0,0	0,00	4,0	0,0	0,00
Autres services non marchands	2,0	1,0	0,06	2,0	0,7	0,06
SIFIM	3,2	-0,4	-0,02	5,9	-0,5	-0,04
PIB au prix de base	6,1	97,1	6,0	8,9	99,0	8,8
Taxes sur les produits	17,3	2,9	0,2	7,7	1,0	0,1
PIB aux prix constants	6,2	100,0	6,2	8,9	100,0	8,9
PIB hors mines	4,5	51,0	3,2	3,1	23,6	2,1

Source : BCC, suivant les données de la CESC. (e) Estimation

Tableau 4. Exécution des opérations financières de l'Etat
(En milliards de CDF, sauf indication contraire)

RUBRIQUES	REALISATIONS 2022		MOIS DE JUIN 2023			Variation JUIN 2023/2022	Realisation au 07 juillet 2023
	Mois de Juin	Cumul Juin	Program.	Réal	Exéc. en %		
Douanes et accises (DGDA)	304,4	1 699,1	400,4	474,7	118,6	55,9	46,3
Impôts directs et indirects (DGI)	497,7	6 336,5	511,6	555,9	108,7	11,7	370,1
Recettes non fiscales (DGRAD)	256,7	1 386,9	313,5	345,4	110,2	34,6	56,8
Pétroliers Producteurs	48,4	303,6	65,0	20,5	31,5	-57,7	0,0
Dons et autres recettes	360,3	379,3	74,1	0,0	0,0	-100,0	0,0
Total revenus et dons	1 467,5	10 105,3	1 364,6	1 396,5	102,3	-4,8	473,2
Dépenses courantes	1 244,7	6 799,5	1 163,5	1 240,1	106,6	-0,4	219,2
Salaires	617,6	3 217,1	568,3	543,9	95,7	-11,9	52,9
Intérêt sur la dette	20,3	80,4	43,9	10,4	23,8	-48,5	5,8
dont dette extérieure	2,7	20,2	32,8	3,5	10,6	27,0	0,0
Frais de fonct. Inst. et Min.	401,0	1 908,3	275,6	451,3	163,8	12,6	62,3
Institutions Politiques	218,0	899,9	119,5	188,6	157,8	-13,5	21,7
Ministères	183,0	1 008,4	156,0	262,7	168,4	43,5	40,6
Dépenses en capital	375,0	1 484,5	246,3	277,4	112,6	-26,0	38,6
Amortissement de la dette	10,9	139,8	35,9	20,0	55,7	82,8	3,6
Autres dépenses	296,9	828,0	704,4	89,0	12,6	-70,0	415,4
dont élections	139,4	239,2	0,0	0,0		-100,0	239,6
Total dépenses (+amort. dette)	1 927,6	9 251,8	2 150,1	1 626,5	75,6	-15,6	676,8
Solde de trésorerie	-460,1	853,5	-785,5	-230,0			-203,7

Source : BCC, sur la base du PTR du secteur public (Ministère des Finances/DTO).

Tableau 5. Cours des produits miniers et énergétiques

	30-déc.-22	31-janv.-23	28-févr.-23	31-mars-23	28-avr.-23	31-mai-23	29-juin-23	30-juin-23	6-juil.-23	Var hebdo en %
Pétrole (brent) \$/baril	86,00	82,84	84,10	84,14	79,07	72,92	73,68	75,03	76,88	4,34
Cuivre LME \$/tm	8.379,00	9.087,00	8.843,35	8.935,00	8.590,00	8.016,20	8.267,65	8.327,50	8.272,50	0,06
Cobalt LME (Cath 99,80%) \$/tonne	56.026,49	51.434,88	51.434,88	34.172,19	34.260,49	34.247,00	28.839,07	28.839,07	28.830,02	-0,03
Or New York \$/o.t.	1.824,82	1.926,78	1.831,50	1.960,55	1.988,07	1.974,55	1.904,76	1.908,40	1.926,78	1,16

Source : les échos.

Tableau 6. Cours des produits agricoles

	30-déc.-22	31-janv.-23	28-févr.-23	31-mars-23	28-avr.-23	31-mai-23	29-juin-23	30-juin-23	6-juil.-23	Var hebdo en %
Riz Chicago \$/tonne	405,96	393,93	382,34	386,09	385,17	381,68	412,03	331,57	331,74	-19,49
Blé Chicago \$/tonne	290,81	279,04	259,41	256,65	226,62	220,99	246,23	237,13	236,95	-3,77
Mais Chicago \$/tonne	249,45	250,37	236,07	244,63	214,12	219,97	198,53	199,63	184,33	-7,15

Source : les échos.

Tableau 7. Evolution comparative de la balance des biens 2022-2023 (en millions de USD)

	CUMUL A FIN MAI 2023		
	2022 ⁽¹⁾	2023 ⁽²⁾	Variation (%)
EXPORTATIONS	12 372,95	10 640,11	-14,01
IMPORTATIONS	9 119,23	8 027,07	-11,98
SOLDE	3 253,72	2 613,04	-19,69

Source : Banque Centrale du Congo (BCC) sur base des données de la DGDA, l'OCC et la Commission Interministérielle

(1) 2022 : Situation de la balance des paiements provisoire.

(2) Janvier à mars 2023 : Situation de la Balance des Paiements provisoire

(2) Avril à Mai : Situation en accélération tirée du système bancaire (ISYS-DDR) et de la douane.

Tableau 8. Evolution du taux de change à Kinshasa

	Taux indicatif	Taux parallèle			Taux indicatif	Taux parallèle			Ecart parallèle moyen- indicatif	
		acheteur	vendeur	moyen		acheteur	vendeur	moyen	en %	en CDF
31-déc.-21	1 999,97	2 040,00	2 049,33	2 044,67						
30-déc.-22	2 016,91	2 126,67	2 150,00	2 138,33	-0,84	-4,08	-4,68	-4,38	6,02	121,42
	Taux de change CDF/1 USD				Var. en % fin déc 2022				Ecart parallèle moyen- indicatif	
31-janv.-23	2 032,50	2 198,33	2 220,00	2 209,17	-0,77	-3,26	-3,15	-3,21	8,69	176,67
28-févr.-23	2 036,23	2 291,67	2 311,67	2 301,67	-0,95	-7,20	-6,99	-7,10	13,04	265,44
31-mars-23	2 036,70	2 312,50	2 330,75	2 321,63	-0,97	-8,04	-7,76	-7,89	13,99	284,93
28-avr.-23	2 230,64	2 332,00	2 345,00	2 338,50	-9,58	-8,81	-8,32	-8,56	4,84	107,87
31-mai-23	2 307,70	2 349,50	2 367,50	2 358,50	-12,60	-9,48	-9,19	-9,34	2,20	50,80
16-juin-23	2 365,53	2 407,50	2 438,00	2 422,75	-14,74	-11,66	-11,81	-11,74	2,42	57,22
19-juin-23	2 366,18	2 408,75	2 438,75	2 423,75	-14,76	-11,71	-11,84	-11,78	2,43	57,57
20-juin-23	2 364,35	2 408,75	2 440,00	2 424,38	-14,69	-11,71	-11,89	-11,80	2,54	60,02
21-juin-23	2 368,94	2 411,25	2 440,00	2 425,63	-14,86	-11,80	-11,89	-11,84	2,39	56,68
22-juin-23	2 389,58	2 411,25	2 440,50	2 425,88	-15,60	-11,80	-11,90	-11,85	1,52	36,29
23-juin-23	2 351,52	2 425,50	2 445,50	2 435,50	-14,23	-12,32	-12,08	-12,20	3,57	83,98
29-juin-23	2 411,02	2 440,00	2 455,00	2 447,50	-16,35	-12,84	-12,42	-12,63	1,51	36,48
7-juil.-23	2 426,97	2 525,00	2 555,00	2 540,00	-16,90	-15,78	-15,85	-15,81	4,66	113,03
	Variation hebdomadaire au 07 juillet 2023				-0,66	-3,37	-3,91	-3,64		

Source : Banque Centrale du Congo.

Tableau 9. Evolution taux de change en provinces

	LUBUMBASHI	MATADI	BOMA	KANANGA	MBUJI-MAYI	MBANDAKA	KISANGANI	BUKAVU	GOMA	BANDUNDU	KINDU	MOYENNE
31 mars 2023	2 260,00	2 291,67	2 289,17	2 225,00	2 284,40	2 275,00	2 225,00	2 262,29	2 215,00	2 290,00	2 300,00	2 265,23
28 avril 2023	2 260,00	2 301,67	2 291,67	2 280,00	2 305,00	2 325,00	2 290,00	2 295,08	2 250,00	2 300,00	2 300,00	2 290,77
26 mai 2023	2 275,00	2 313,33	2 321,67	2 320,00	2 328,75	2 325,00	2 325,00	2 322,50	2 332,56	2 350,00	2 300,00	2 319,44
2 juin 2023	2 325,00	2 313,33	2 325,00	2 340,00	2 328,75	2 325,00	2 325,00	2 322,29	2 329,21	2 350,00	2 300,00	2 325,78
9 juin 2023	2 325,00	2 308,33	2 334,17	2 340,00	2 355,00	2 325,00	2 325,00	2 324,17	2 329,21	2 343,75	2 308,33	2 328,91
16 juin 2023	2 362,50	2 365,00	2 364,17	2 350,00	2 355,00	2 400,00	2 350,00	2 340,83	2 361,75	2 362,50	2 385,00	2 363,34
23 juin 2023	2 390,00	2 370,00	2 380,83	2 350,00	2 355,00	2 435,00	2 375,00	2 393,33	2 475,00	2 375,00	2 385,00	2 389,47
29 juin 2023	2 382,50	2 388,33	2 386,67	2 350,00	2 417,50	2 435,00	2 375,00	2 393,33	2 475,00	2 410,00	2 385,00	2 400,76
7 juillet 2023	2 395,00	2 408,33	2 410,00	2 400,00	2 460,00	2 435,00	2 385,00	2 427,50	2 465,92	2 425,00	2 385,00	2 417,89
variation hebdo au 29 juin 2023	-0,10	-0,83	-0,97	-2,08	-1,73	0,00	-0,42	-1,41	0,37	-0,62	0,00	-0,71

VARIATION DU TAUX DE CHANGE MOYEN PARALLÈLE EN PROVINCES

Tableau 10. Évolution de la base monétaire

en Millions d'unités de monnaie nationale (MN)	Dec-22	Jan-23	Feb-23	Mar-23	Apr-23	May-23	Jun-23	Jul-23	Var.hebdo (En milliards de CDF)	Var.hebdo (En %)
	au 30 Prov	au 31 Prov	au 28 Prov	au 31 Prov	au 28 Prov	au 31 Prov	au 29 Accélérée	au 07 Accélérée		
SITUATION DE LA BANQUE CENTRALE DU CONGO_SBC_1SG									0	0
ACTIFS EXTÉRIEURS NETS	4 524 092	4 041 086	4 092 960	3 597 364	3 759 873	3 792 449	5 570 165	6 989 286	1 419 121	25,477
<i>ACTIFS EXTÉRIEURS NETS (en millions de USD)</i>	2 246	1 988	2 010	1 767	1 805	1 637	2 309	2 898	588	25,477
CRÉANCES SUR LES NON-RÉSIDENTS	9 635 941	9 277 639	9 235 244	8 804 015	8 957 706	8 990 282	11 450 763	12 869 883	1 419 121	12,393
ENGAGEMENTS ENVERS LES NON-RÉSIDENTS	-5 111 850	-5 236 553	-5 142 284	-5 206 651	-5 197 834	-5 197 834	-5 880 597	-5 880 597	0	0,000
ACTIFS INTERIEURS NETS	2 931 060	3 564 623	3 389 966	3 806 122	3 379 189	3 405 887	1 852 651	621 459	-1 231 192	-66,456
CRÉANCES INTERIEURES	3 713 509	4 115 672	4 316 213	4 728 254	4 240 118	4 282 252	4 087 756	4 361 705	273 949	6,702
CRÉANCES NETTES SUR L'ADMINISTRATION CENTRALE	2 777 444	3 046 254	3 410 219	3 595 878	3 138 508	3 003 206	2 963 433	3 087 382	123 949	4,183
CRÉANCES SUR L'ADMINISTRATION CENTRALE	4 008 946	4 005 790	4 002 242	3 998 077	3 996 316	3 994 157	3 994 157	3 994 157	0	0,000
<i>Dont Titres en MN</i>	2 270 117	2 309 367	2 332 917	2 348 617	2 387 867	2 411 417	2 427 117	2 427 117	0	0,000
<i>Avances et autres comptes suspens Trésor</i>	1 738 830	1 696 424	1 669 326	1 649 460	1 608 449	1 582 740	1 567 040	1 567 040	0	0,000
ENGAGEMENTS ENVERS L'ADMINISTRATION CENTRALE	-1 231 502	-959 536	-592 023	-402 199	-857 807	-990 950	-1 030 724	-906 775	123 949	-12,025
CRÉANCES SUR LES AUTRES INSTITUTIONS DE DÉPÔTS	832 357	981 406	809 438	1 016 149	992 031	1 165 044	1 004 872	1 154 872	150 000	14,927
<i>Dont Comptes RME</i>	721 831	871 945	709 121	884 011	891 030	776 920	885 279	885 279	0	0,000
<i>RME en millions de USD</i>	358	429	348	434	428	335	367	361	-6	-1,688
<i>Refinancement (Crédits autres institutions de dépôts)</i>	0	0	0	0	0	290 000	0	150 000	150 000	0
<i>Autres</i>	110 526	109 461	100 317	132 138	101 001	98 124	119 593	119 593	0	0,000
CRÉANCES SUR LES AUTRES SECTEURS	103 707	88 012	96 556	116 227	109 578	114 001	119 451	119 451	0	0,000
CRÉANCES SUR LES AUTRES SOCIÉTÉS FINANCIÈRES	0	0	0	0	0	0	0	0	0	0
CRÉANCES SUR LES ADMINISTRATIONS DÉTATS FÉDÉRÉS ET LOCALES	0	0	0	0	0	0	0	0	0	0
CRÉANCES SUR LES SOCIÉTÉS NON FINANCIÈRES PUBLIQUES	1	1	1	1	1	1	1	1	0	0,000
CRÉANCES SUR LE SECTEUR PRIVÉ	103 707	88 011	96 556	116 227	109 578	114 001	119 450	119 450	0	0,000
AUTRES POSTES NETS	-782 449	-551 049	-926 247	-922 132	-860 929	-876 365	-2 235 104	-3 740 245	-1 505 141	67,341
<i>Dont Bon BCC</i>	208 000	170 000	315 000	280 000	140 000	155 000	280 000	335 000	55 000	19,643
BASE MONÉTAIRE	7 455 152	7 605 709	7 482 926	7 403 486	7 139 061	7 198 336	7 422 817	7 610 745	187 929	2,532
CIRCULATION FIDUCIAIRE	3 796 882	3 605 118	3 762 702	3 908 778	3 932 358	4 000 456	4 184 727	4 248 728	64 000	1,529
<i>Circulation fiduciaire hors système bancaire</i>	3 542 355	3 190 773	3 348 396	3 514 417	3 554 106	3 621 314	3 805 586	3 869 586	64 000	1,682
<i>Circulation fiduciaire en banque (numéraire auprès des banques commerciales)</i>	254 527	414 345	414 306	394 361	378 252	379 142	379 142	379 142	0	0,000
ENGAGEMENTS ENVERS LES AUTRES INSTITUTIONS DE DÉPÔTS	3 634 643	3 968 998	3 682 913	3 452 568	3 161 590	3 143 221	3 178 193	3 302 121	123 928	3,899
<i>Dont</i>									0	0
<i>Avoirs des banques commerciales en comptes courants à la Banque centrale</i>	3 251 839	3 550 537	3 292 303	3 060 873	2 765 853	2 747 476	2 796 696	2 921 297	124 602	4,455
<i>Niveau notifié de la réserve obligatoire</i>	2 375 596	2 375 596	2 375 597	2 375 597	2 375 597	2 375 598	2 375 598	2 375 598	0	0,000
<i>Avoirs excédentaires des banques commerciales</i>	876 242	1 174 941	916 705	685 276	390 256	371 878	421 097	545 699	124 602	29,590
<i>** Niveau de la réserve obligatoire en monnaies étrangères</i>	378 622	412 333	382 495	382 495	381 324	420 825	324 616	330 191	5 575	1,717
<i>R.O en ME (En millions USD)</i>	188	203	188	188	183	182	135	135	0	0,000
ENGAGEMENTS ENVERS LES AUTRES SECTEURS	23 626	31 593	37 312	42 140	45 114	54 659	59 896	59 896	0	0,000

Source : Banque centrale du Congo.

Tableau 11. Offre de monnaie

en Millions d'unités de monnaie nationale (MN)	Dec-22	Jan-23	Feb-23	Mar-23	Apr-23	May-23	Jun-23	Jul-23	Var.hebdo (En milliards de CDF) Var.hebdo (En %)	
	au 30 Prov	au 31 Prov	au 28 Prov	au 31 Prov	au 28 Prov	au 31 Prov	au 29 Accélérée	au 07 Accélérée		
ACTIFS EXTÉRIEURS NETS	15 737 271	16 506 757	16 866 388	15 986 754	16 994 239	17 380 045	19 157 762	20 576 882	1 419 121	7,408
CRÉANCES SUR LES NON-RÉSIDENTS	22 220 018	22 103 986	22 510 086	21 660 333	22 531 568	23 043 774	25 504 254	26 923 375	1 419 121	5,564
ENGAGEMENTS ENVERS LES NON-RÉSIDENTS	-6 482 747	-5 597 229	-5 643 698	-5 673 579	-5 537 330	-5 663 729	-6 346 492	-6 346 492	0	0,000
									0	0
ACTIFS INTÉRIEURS NETS	10 075 814	9 173 364	9 713 717	10 161 023	9 413 907	11 048 690	9 538 814	8 183 694	-1 355 120	-14,206
CRÉANCES INTÉRIEURES	13 956 745	13 072 464	14 136 668	14 316 089	14 490 983	16 355 903	16 321 579	16 445 528	123 949	0,759
CRÉANCES NETTES SUR L'ADMINISTRATION CENTRALE 3SG	1 454 894	1 861 897	2 566 650	2 687 149	2 304 038	2 153 942	2 114 168	2 238 117	123 949	5,863
CRÉANCES SUR L'ADMINISTRATION CENTRALE	4 421 737	4 487 461	4 552 423	4 420 311	4 392 760	4 442 876	4 442 876	4 442 876	0	0,000
ENGAGEMENTS ENVERS L'ADMINISTRATION CENTRALE	-2 966 842	-2 625 565	-1 985 773	-1 733 162	-2 088 722	-2 288 934	-2 328 708	-2 204 759	123 949	-5,323
CRÉANCES SUR LES AUTRES SECTEURS 3SG	12 501 851	11 210 567	11 570 018	11 628 940	12 186 945	14 201 961	14 207 410	14 207 410	0	0,000
CRÉANCES SUR LES AUTRES SOCIÉTÉS FINANCIÈRES	0	0	0	0	0	0	0	0	0	0
CRÉANCES SUR LES ADMINISTRATIONS D'ÉTATS FÉDÉRÉS ET LOCALES	210 742	212 202	201 373	177 557	209 910	383 011	383 011	383 011	0	0,000
CRÉANCES SUR LES SOCIÉTÉS NON FINANCIÈRES PUBLIQUES	997 145	1 018 966	1 053 172	1 097 447	1 109 658	1 380 689	1 380 689	1 380 689	0	0,000
CRÉANCES SUR LE SECTEUR PRIVÉ	11 293 964	9 979 400	10 315 473	10 353 936	10 867 377	12 438 261	12 443 710	12 443 710	0	0,000
AUTRES POSTES (NET)	-3 880 931	-3 899 100	-4 422 950	-4 155 066	-5 077 076	-5 307 213	-6 782 765	-8 261 834	-1 479 069	21,806
									0	0
									0	0
PASSIFS MONÉTAIRES AU SENS LARGE	25 813 085	25 680 122	26 580 107	26 147 778	26 408 146	28 428 735	28 696 576	28 760 576	64 000	0,223
NUMÉRAIRE HORS INSTITUTIONS DE DÉPÔTS	3 542 355	3 190 773	3 348 396	3 514 417	3 554 106	3 621 314	3 805 586	3 869 586	64 000	1,682
DÉPÔTS TRANSFÉRABLES	14 894 471	14 780 992	15 547 853	15 259 177	15 159 436	16 427 044	16 509 727	16 509 727	0	0,000
AUTRES DÉPÔTS	7 376 258	7 708 357	7 683 858	7 374 184	7 694 603	8 380 377	8 381 263	8 381 263	0	0,000
TITRES AUTRES QU'ACTIIONS	0	0	0	0	0	0	0	0	0	0
									0	0
DÉPÔTS EXCLUS DE LA MASSE MONÉTAIRE AU SENS LARGE	101 782	107 883	83 155	58 323	54 811	62 507	62 507	63 028	521	0,833
									0	0
TITRES AUTRES QU'ACTIIONS EXCLUS DE LA MASSE MONÉTAIRE AU SENS LARGE	0	0	0	0	0	0	0	0	0	0
									0	0
CRÉDITS	7 706	17 573	17 606	17 609	61 672	19 924	19 924	19 924	0	0,000
									0	0
DÉRIVÉS FINANCIERS	0	0	0	0	0	0	0	0	0	0
									0	0
RÉSERVES TECHNIQUES D'ASSURANCE	0	0	0	0	0	0	0	0	0	0
									0	0
ACTIONS ET AUTRES TITRES DE PARTICIPATION	3 886 434	3 867 539	4 009 493	4 132 994	4 223 376	4 458 259	4 458 259	5 142 578	684 319	15,349
	3 995 923	3 992 995	4 110 253	4 208 926	4 339 859	4 540 690	4 540 690	5 225 529	684 839	15,082

Source : Banque Centrale du Congo.

Tableau 12. Autres institutions de dépôts

en Millions d'unités de monnaie nationale (MN)	Dec-22	Jan-23	Feb-23	Mar-23	Apr-23	May-23	Jun-23	Jul-23	Var.hebdo (En milliards de CDF)	Var.hebdo (En %)
	au 30 Prov	au 31 Prov	au 28 Prov	au 31 Prov	au 28 Prov	au 31 Prov	au 29 Accélérée	au 07 Accélérée		
SITUATION DES AUTRES INSTITUTIONS DE DÉPÔTS_SAID_2SG									0	0
ACTIFS EXTÉRIEURS NETS	11 213 179	12 465 671	12 773 428	12 389 390	13 234 366	13 587 597	13 587 597	13 587 597	0	0,000
CRÉANCES SUR LES NON-RÉSIDENTS	12 584 076	12 826 347	13 274 842	12 856 319	13 573 862	14 053 492	14 053 492	14 053 492	0	0,000
ENGAGEMENTS ENVERS LES NON-RÉSIDENTS	-1 370 898	-360 676	-501 414	-466 929	-339 496	-465 895	-465 895	-465 895	0	0,000
ACTIFS INTÉRIEURS NETS	11 389 045	10 643 797	10 861 948	10 813 719	10 141 555	11 640 377	11 640 377	11 640 377	0	0,000
CRÉANCES INTÉRIEURES	15 310 093	14 663 500	15 084 864	14 844 698	14 876 385	16 796 590	16 796 590	16 796 590	0	0,000
CRÉANCES SUR LA BANQUE CENTRALE	4 234 499	4 725 302	4 454 972	4 240 714	3 633 489	3 557 895	3 557 895	3 557 895	0	0,000
NUMÉRAIRE	254 527	414 345	414 306	394 361	378 252	379 142	379 142	379 142	0	0,000
DÉPÔTS ET TITRES AUTRES QU'ACTIONS DE RÉSERVES	3 586 716	3 936 592	3 611 559	3 467 422	2 998 690	2 807 326	2 807 326	2 807 326	0	0,000
AUTRES CRÉANCES SUR LA BANQUE CENTRALE	393 257	374 366	429 107	378 930	256 548	371 428	371 428	371 428	0	0,000
CRÉANCES NETTES SUR L'ADMINISTRATION CENTRALE	-1 322 550	-1 184 357	-843 569	-908 729	-834 470	-849 264	-849 264	-849 264	0	0,000
CRÉANCES SUR L'ADMINISTRATION CENTRALE	412 790	481 671	550 181	422 234	396 444	448 719	448 719	448 719	0	0,000
ENGAGEMENTS ENVERS L'ADMINISTRATION CENTRALE	-1 735 340	-1 666 029	-1 393 750	-1 330 963	-1 230 915	-1 297 984	-1 297 984	-1 297 984	0	0,000
CRÉANCES SUR LES AUTRES SECTEURS	12 398 143	11 122 555	11 473 462	11 512 713	12 077 367	14 087 960	14 087 960	14 087 960	0	0,000
CRÉANCES SUR LES AUTRES SOCIÉTÉS FINANCIÈRES	0	0	0	0	0	0	0	0	0	0,000
CRÉANCES SUR LES ADMINISTRATIONS D'ÉTATS FÉDÉRÉS ET LOCALES	210 742	212 202	201 373	177 557	209 910	383 011	383 011	383 011	0	0,000
CRÉANCES SUR LES SOCIÉTÉS NON FINANCIÈRES PUBLIQUES	997 144	1 018 965	1 053 172	1 097 447	1 109 658	1 380 688	1 380 688	1 380 688	0	0,000
CRÉANCES SUR LE SECTEUR PRIVÉ	11 190 257	9 891 388	10 218 917	10 237 709	10 757 799	12 324 260	12 324 260	12 324 260	0	0,000
AUTRES POSTES (NET)	-3 921 048	-4 019 703	-4 222 916	-4 030 979	-4 734 831	-5 156 214	-5 156 214	-5 156 214	0	0,000
ACTIFS ET ENGAGEMENTS NON CLASSIFIÉS	-958 563	-996 241	-1 153 067	-854 301	-1 457 143	-1 671 043	-1 671 043	-1 671 043	0	0,000
ACTIONS ET AUTRES TITRES DE PARTICIPATION	-2 954 779	-3 005 888	-3 052 244	-3 159 068	-3 216 015	-3 465 247	-3 465 247	-3 465 247	0	0,000
RÉSERVES TECHNIQUES D'ASSURANCE	0	0	0	0	0	0	0	0	0	0,000
DÉRIVÉS FINANCIERS	0	0	0	0	0	0	0	0	0	0,000
CRÉDITS	-7 06	-17 573	-17 606	-17 609	-61 672	-19 924	-19 924	-19 924	0	0,000
ENGAGEMENTS ENVERS LA BANQUE CENTRALE	261 180	553 279	367 123	557 572	515 073	415 551	415 551	415 551	0	0,000
DÉPÔTS TRANSFÉRABLES INCLUS DANS LA MASSE MONÉTAIRE AUSENS LAR	14 872 429	14 750 451	15 511 487	15 223 693	15 120 980	16 377 964	16 377 964	16 377 964	0	0,000
AUTRES DÉPÔTS INCLUS DANS LA MASSE MONÉTAIRE AUSENS LARGE	7 369 698	7 701 701	7 677 250	7 367 528	7 687 947	8 374 799	8 374 799	8 374 799	0	0,000
TITRES AUTRES QU'ACTIONS INCLUS DANS LA MASSE MONÉTAIRE AUSENS I	0	0	0	0	0	0	0	0	0	0,000
DÉPÔTS EXCLUS DE LA MASSE MONÉTAIRE AUSENS LARGE	98 916	104 037	79 517	54 315	51 920	59 659	59 659	59 659	0	0,000
TITRES AUTRES QU'ACTIONS EXCLUS DE LA MASSE MONÉTAIRE AUSENS LAR	0	0	0	0	0	0	0	0	0	0,000
<i>Pour mémoire :</i>										
Dépôts de la clientèle des banques commerciales, en monnaie nationale	3 826 223	4 020 395	3 984 741	3 470 587	3 060 924	3 204 163	3 204 163	3 204 163		
Dépôts de la clientèle des banques commerciales, en monnaies étrangères	19 472 193	19 183 045	19 816 998	19 671 185	20 176 307	21 964 152	21 964 152	21 964 152		
Total dépôts de la clientèle des banques commerciales	23 298 416	23 203 441	23 801 739	23 141 772	23 237 230	25 168 315	25 168 315	25 168 315		
Check	0	0	0	0	0	0	0	0		
Dépôts A VUE de la clientèle des banques commerciales	18 633 591	18 453 283	19 013 169	18 409 716	18 514 556	20 050 454	20 050 454	20 050 454		
Dépôts A TERME de la clientèle des banques commerciales	4 664 826	4 750 157	4 788 570	4 732 056	4 722 674	5 117 861	5 117 861	5 117 861		
<i>Vérification SID</i>										
I. Crédits nets bancaires à la clientèle par terme (En mois de CDF)	10 760 167	10 079 979	10 390 698	10 404 588	10 792 538	12 811 869	12 811 869	12 811 869		
<i>dont</i>										
Crédits à long terme	685 771	639 382	561 968	538 950	621 971	714 405	714 405	714 405		
Crédits à moyen terme	3 827 101	3 653 669	3 587 015	3 760 585	3 651 524	4 471 497	4 471 497	4 471 497		
Crédits à court terme	4 875 934	4 074 614	4 297 537	4 381 860	4 449 830	6 007 259	6 007 259	6 007 259		
Crédits nets en souffrance	1 371 361	1 712 314	1 944 178	1 723 193	2 069 214	1 618 709	1 618 709	1 618 709		
<i>Ventilation des crédits par monnaies</i>										
MN (en mois de CDF)	559 769	537 489	534 370	510 049	541 610	550 891	550 891	550 891		
ME (en mois de USD)	5 058	4 695	4 841	4 859	4 921	5 293	5 084	4 998		

Source : Banque Centrale du Congo.

Tableau 13. Émission monétaire

Rubrique	Janvier	Février	Mars	Avril	Mai	Juin	Juillet	Cumul/An
Emissions autorisées	113 490,00	104 400,00	119 350,00	90 572,50	154 807,87	147 052,00	195 250,00	924 922,3671
Emissions réalisées=	66 609,86	97 142,05	133 307,39	106 052,66	126 272,51	164 340,70	34 710,72	728 435,90270
Destructions = (B)	19 100,00	16 514,50	8 663,25	-00	3 280,00	12 536,64	-00	60 094,39
Emissions nettes (C) = (A) - (B)	47 509,86	80 627,55	124 644,14	106 052,66	122 992,51	151 804,06	34 710,72	668 341,52
Recyclage	507 261,50	373 842,96	392 155,79	421 210,52	536 035,66	482 725,37	71 738,65	2 784 970,45
<i>dont au Siège</i>	<i>191 249,33</i>	<i>117 799,58</i>	<i>120 645,92</i>	<i>128 510,86</i>	<i>195 919,62</i>	<i>198 974,86</i>	<i>23 060,44</i>	<i>976 160,62</i>
<i>dont en provinces (*)</i>	<i>316 012,17</i>	<i>256 043,38</i>	<i>271 509,87</i>	<i>292 699,66</i>	<i>340 116,04</i>	<i>283 750,51</i>	<i>48 678,21</i>	<i>1 808 809,83</i>

Source : Banque Centrale du Congo.